

รายงานการประเมินตนเอง
(Self Assessment Report)
ปีการศึกษา ๒๕๕๖

ของ

มหาวิทยาลัยมหาจุฬาลงกรณราชวิทยาลัย
ภาควิชาเศรษฐศาสตร์ คณะสังคมศาสตร์

เพื่อรับการประเมินคุณภาพการศึกษาภายใน
วันที่.....เดือน มิถุนายน พ.ศ.๒๕๕๗

คำนำ

รายงานการประเมินตนเอง (Self Assessment Report) เป็นส่วนหนึ่งของการประกันคุณภาพการศึกษา ที่กำหนดให้มีระบบและกลไกในการควบคุม ตรวจสอบและประเมิน การกำหนดงานในแต่ละองค์ประกอบคุณภาพ ตามตัวบ่งชี้ที่กำหนด เพื่อเป็นหลักประกันแก่ผู้มีส่วนเกี่ยวข้องและสังคมให้มั่นใจว่าภาควิชาเศรษฐศาสตร์ คณะสังคมศาสตร์ มหาวิทยาลัยมหาจุฬาลงกรณราชวิทยาลัย สามารถให้ผลผลิตทางการศึกษาที่มีคุณภาพ

รายงานการประเมินตนเองฉบับนี้ เป็นเอกสารที่ภาควิชาเศรษฐศาสตร์ คณะสังคมศาสตร์ ดำเนินการจัดทำขึ้นเพื่อใช้เป็นข้อมูลสำหรับการตรวจประเมินคุณภาพการศึกษาภายใน ประจำปีการศึกษา ๒๕๕๖ (มิถุนายน ๒๕๕๖-พฤษภาคม ๒๕๕๗)

การประเมินตนเองเป็นการประเมินผลการดำเนินงานภายใต้ ๖ องค์ประกอบ ๑๖ ตัวบ่งชี้ ตามองค์ประกอบและตัวบ่งชี้ส่วนจัดการศึกษาในการดำเนินงานด้านประกันคุณภาพการศึกษาภายใน โดยพิจารณาว่าการดำเนินการได้มีการวางแผนไว้หรือไม่ได้ดำเนินการตามแผนอย่างไร มีการประเมินผลการดำเนินงานหรือไม่ โดยเขียนเป็นความบรรยายแยกเป็นองค์ประกอบที่ละตัวบ่งชี้ จากนั้นก็ประเมินตนเองว่าผลการดำเนินงานอยู่ในระดับใด และมีหลักฐานอ้างอิงซึ่งไม่สามารถจะบรรจุอยู่ในรายงานสรุปผลประเมินตนเองได้ แต่จะจัดทำเป็นเอกสารประกอบการตรวจสอบ โดยขอใช้อ้างอิงเป็นเอกสารหลักฐานประกอบ

(นายพลวัฒน์ ชุมสุข)

หัวหน้าภาควิชาเศรษฐศาสตร์

คณะสังคมศาสตร์

มหาวิทยาลัยมหาจุฬาลงกรณราชวิทยาลัย

บทสรุปผู้บริหาร

๑. ข้อมูลทั่วไป

คณะสังคมศาสตร์นั้นได้ก่อกำเนิดขึ้นตั้งแต่ปีพุทธศักราช ๒๕๒๖ พร้อมกับการปรับปรุงหลักสูตรใหม่จากเดิม ๒๐๐ หน่วยกิต ให้คงเหลือเพียง ๑๕๐ หน่วยกิต และปรับจาก ๑๕๐ หน่วยกิต ให้เหลือ ๑๔๐ หน่วยกิต ในเวลาต่อมา เช่นเดียวกับสถาบันอุดมศึกษาโดยทั่วไป ทั้งนี้เพื่อรองรับ พ.ร.บ.กำหนดวิถียุทธศาสตร์ผู้สำเร็จวิชาการทางพระพุทธศาสนา โดยผู้ที่เป็นกำลังสำคัญในการก่อกำเนิด คณะสังคมศาสตร์ในขณะนั้นได้แก่ พระมหาสารวม ปิธมโม (ป.ธ.๖, M.A.(Phil.) (เกษียณอายุแล้ว)

ภาควิชาเศรษฐศาสตร์ เป็นส่วนหนึ่งของคณะสังคมศาสตร์ ได้เปิดดำเนินการศึกษามา ตั้งแต่ปี พ.ศ.๒๕๓๓ โดยใช้หลักสูตร พ.ศ.๒๕๒๖ (ปรับปรุงมาจากหลักสูตร พ.ศ.๒๕๑๖) จากนั้นก็ใช้หลักสูตรใหม่ พ.ศ. ๒๕๔๒ (ปรับปรุงมาจากหลักสูตร พ.ศ.๒๕๓๘) ต่อมาได้ใช้หลักสูตรใหม่ล่าสุด พ.ศ.๒๕๕๐ (ปรับปรุงจากหลักสูตร ๒๕๔๒) ดำเนินการเรียนการสอนมาจนถึงปัจจุบัน แต่เดิมมีสำนักงานตั้งอยู่ที่ ชั้น ๒ มุขทางด้านตะวันออกของตึกเรียนมหาวิทยาลัยมหาจุฬาลงกรณราชวิทยาลัย วัดมหาธาตุ ท่าพระจันทร์ กรุงเทพมหานคร หลังจากนั้น เมื่อวันที่ ๑๖ ตุลาคม พ.ศ.๒๕๔๒ ภาควิชาเศรษฐศาสตร์ ได้ย้ายจากวัดมหาธาตุฯ ท่าพระจันทร์ ไปตั้งอยู่ที่ ๘๓ วัดศรีสุदारามวรวิหาร ถนนบางขุนนนท์-ตลิ่งชัน เขตบางกอกน้อย กรุงเทพมหานคร ปัจจุบัน และเมื่อวันที่ ๑ พฤษภาคม ๒๕๕๔ ได้ย้ายจากวัดศรีสุदारามวรวิหาร ไปตั้งอยู่ที่ ๗๙ หมู่ที่ ๑ ตำบลลำไทร อำเภอน้อย จังหวัดพระนครศรีอยุธยา ๑๓๑๗๐

จุดประสงค์ของการก่อตั้งภาควิชาเศรษฐศาสตร์

๑. เพื่อผลิตบัณฑิตให้มีความรู้ความเข้าใจในทฤษฎีเศรษฐศาสตร์และหลักเศรษฐศาสตร์แนวพุทธ ตลอดถึงปรัชญาเศรษฐกิจพอเพียง
๒. เพื่อผลิตบัณฑิตให้สามารถนำหลักธรรม ทฤษฎีเศรษฐศาสตร์และปรัชญาเศรษฐกิจพอเพียงไปประยุกต์ใช้ในการพัฒนาและส่งเสริมชุมชนให้มีความมั่นคง ดำรงตนอยู่ในฐานะพุทธศาสนิกชนที่ดีตามพระธรรมคำสอนขององค์พระสัมมาสัมพุทธเจ้า
๓. เพื่อผลิตบัณฑิตให้อุทิศตนและสามารถนำหลักเศรษฐศาสตร์แนวพุทธไปประยุกต์ใช้ในการเผยแผ่พระพุทธศาสนา เพื่อช่วยพัฒนาประเทศในด้านเศรษฐกิจ และสังคมได้อย่างมีประสิทธิภาพ

๑.๑ ด้านการผลิตบัณฑิต

ปีการศึกษา ๒๕๕๖ ภาควิชาเศรษฐศาสตร์ คณะสังคมศาสตร์ มหาวิทยาลัยมหาจุฬาลงกรณราชวิทยาลัย มีหลักสูตรที่เปิดสอนทั้งในระดับปริญญาตรี จำนวนทั้งหมด ๑ หลักสูตร ได้แก่ สาขาวิชาเศรษฐศาสตร์ มีอาจารย์ ๖ รูป/คน นิสิตระดับปริญญาตรีชั้นปีที่ ๓ จำนวน ๑๔ รูป/คน ชั้นปีที่ ๔ จำนวน ๑๘ รูป รวมทั้งสิ้น ๓๒ รูป/คน

การพัฒนาคุณภาพของอาจารย์ ภาควิชาเศรษฐศาสตร์ คณะสังคมศาสตร์ มหาวิทยาลัยมหาจุฬาลงกรณราชวิทยาลัย ได้มีการจัดอบรมและส่งเสริมคุณภาพอาจารย์เกี่ยวกับการเขียนตำรา และจัดการประชุมเพื่อแลกเปลี่ยนประสบการณ์อาจารย์ที่ปรึกษาวิชาการ ส่วนในกลุ่มนิสิต ได้พัฒนาศักยภาพการเรียนรู้ให้กับนิสิต ชั้นปีที่ ๓ และชั้นปีที่ ๔ ตั้งแต่แรกเข้าภายใต้โครงการเสริมสร้าง

ความรู้พื้นฐาน นอกจากนี้กิจกรรมอื่นๆ ที่ได้จัดขึ้น ได้แก่ โครงการสอนเสริม กิจกรรมเสริมหลักสูตร กิจกรรมดูงานนอกสถานที่ กิจกรรมนิสิตอาสาพัฒนาชนบท ซึ่งเป็นกิจกรรมที่ภาควิชาเศรษฐศาสตร์ คณะสังคมศาสตร์ มหาวิทยาลัยมหาจุฬาลงกรณราชวิทยาลัย จัดขึ้นทุกปี

ภาควิชาเศรษฐศาสตร์ คณะสังคมศาสตร์ มหาวิทยาลัยมหาจุฬาลงกรณราชวิทยาลัย มีระบบเทคโนโลยีสารสนเทศที่ช่วยสนับสนุนการเรียนการสอนที่หลากหลาย ส่งเสริมให้นิสิตได้เรียนรู้ด้วยตนเอง เช่น ระบบห้องสมุดอัตโนมัติ VTLS ระบบแสดงความคิดเห็นต่อการเรียนการสอนของอาจารย์ และระบบฐานข้อมูลประวัตินิสิต เป็นต้น

จากผลการดำเนินงานในภาพรวมของภาควิชาเศรษฐศาสตร์ คณะสังคมศาสตร์ มหาวิทยาลัยมหาจุฬาลงกรณราชวิทยาลัย ตามมาตรฐานการประกันคุณภาพด้านการผลิตบัณฑิต พบว่า ยังมีตัวบ่งชี้ที่มีผลการประเมินอยู่ในระดับดีมาก

๑.๒ ด้านกิจกรรมการพัฒนานิสิต

ภาควิชาเศรษฐศาสตร์ คณะสังคมศาสตร์ มหาวิทยาลัยมหาจุฬาลงกรณราชวิทยาลัย มีการกำหนดนโยบายด้านการส่งเสริมกิจกรรมและพัฒนานิสิต ที่มุ่งเน้นการจัดกิจกรรมต่าง ๆ ในด้านพระพุทธศาสนาควบคู่กับหลักเศรษฐศาสตร์เชิงพุทธ สำหรับให้นิสิตได้บริการสังคมควบคู่กับการเรียนรู้ในภาคสนามตลอดถึงกิจกรรมที่เป็นประโยชน์แก่สังคมโดยรวม

ภาควิชาเศรษฐศาสตร์ คณะสังคมศาสตร์ มหาวิทยาลัยมหาจุฬาลงกรณราชวิทยาลัย มีรูปแบบและระบบกลไกการพัฒนาคุณลักษณะของบัณฑิต หรือนิสิตในระดับปริญญาตรี ด้วยการเรียนรู้ด้วยตนเองควบคู่กับหลักตำราในหนังสือที่เรียนภายในห้อง

จากผลการดำเนินงานในภาพรวมของภาควิชาเศรษฐศาสตร์ คณะสังคมศาสตร์ มหาวิทยาลัยมหาจุฬาลงกรณราชวิทยาลัย ตามมาตรฐานการประกันคุณภาพด้านกิจกรรมการพัฒนานิสิต พบว่า ผลการประเมินอยู่ในระดับดี

๑.๓ ด้านการวิจัย

ภาควิชาเศรษฐศาสตร์ คณะสังคมศาสตร์ มหาวิทยาลัยมหาจุฬาลงกรณราชวิทยาลัย มีการกำหนดนโยบายด้านการวิจัย ที่มุ่งเน้นการวิจัยทางด้านพระพุทธศาสนาควบคู่กับหลักเศรษฐศาสตร์เชิงพุทธ สำหรับในด้านทุนอุดหนุนการวิจัย ได้มีการจัดสรรทุนในหลากหลายประเภท ได้แก่ ทุนอุดหนุนการสถาบันวิจัยพุทธศาสตร์ มหาวิทยาลัยมหาจุฬาลงกรณราชวิทยาลัย ประเภทส่งเสริมนักวิจัยหน้าใหม่ ทุนอุดหนุนการวิจัยจากผู้สนับสนุนจากหน่วยงานองค์กรต่าง ๆ ที่ให้การสนับสนุน เพื่อเป็นแรงจูงใจและกำลังใจสำหรับนักวิจัยที่มีความสามารถผลิตงานวิจัยและนำไปใช้ประโยชน์หรือเผยแพร่ ในรูปแบบต่างๆ ผลการดำเนินงานของภาควิชาเศรษฐศาสตร์ ด้านการวิจัยอยู่ในระดับดี

๑.๔ ด้านการบริการวิชาการแก่สังคม

ภาควิชาเศรษฐศาสตร์ คณะสังคมศาสตร์ มหาวิทยาลัยมหาจุฬาลงกรณราชวิทยาลัย มุ่งเน้นแสวงหาความร่วมมือกับหน่วยงานต่างๆ ทั้งภายในและภายนอก ผลการดำเนินงานด้านบริการวิชาการในรอบปีการศึกษา ๒๕๕๖ พบว่า มีกิจกรรม/โครงการบริการวิชาการ/แก่สังคมที่หลากหลาย

ที่มาจากฐานความรู้ของคณาจารย์จากแต่ละสาขาวิชา และใช้ศาสตร์ทางด้านพุทธศาสตร์เป็นองค์ความรู้หลักเพื่อประยุกต์ใช้ในการบริการวิชาการแก่สังคม ได้มีการสำรวจความต้องการใช้บริการวิชาการไปยังกลุ่มเป้าหมายในจังหวัดต่าง ๆ เพื่อเป็นข้อมูลในการให้บริการวิชาการได้สอดคล้องกับความต้องการของกลุ่มเป้าหมาย และได้มีการริเริ่มการประเมินสัมฤทธิ์ผล โดยมีการแต่งตั้งคณะทำงานเพื่อประเมินสัมฤทธิ์ผลการบริการวิชาการ เพื่อกำหนดแนวทางการประเมินไปพิจารณาปรับปรุงความเชื่อมโยงและบูรณาการระหว่าง การบริการวิชาการแก่สังคมกับภารกิจอื่นๆ ของภาควิชา

ผลการดำเนินงานของภาควิชาเศรษฐศาสตร์ คณะสังคมศาสตร์ มหาวิทยาลัยมหาจุฬาลงกรณราชวิทยาลัย ด้านการบริการวิชาการแก่สังคมอยู่ในระดับดีมาก

๑.๕ ด้านการบริหารและการจัดการ

ภาควิชาเศรษฐศาสตร์ คณะสังคมศาสตร์ มหาวิทยาลัยมหาจุฬาลงกรณราชวิทยาลัย มีการจัดทำและพัฒนาระบบฐานข้อมูลเพื่อการบริหาร การเรียนการสอน และการวิจัย ที่มีความหลากหลาย สามารถนำมาใช้เป็นข้อมูลเพื่อการตัดสินใจของผู้บริหาร พัฒนาการทำงานให้มีความสะดวกรวดเร็ว คล่องตัว และมีประสิทธิภาพ อาทิเช่น ระบบฐานข้อมูลบุคลากร ระบบฐานข้อมูลนิสิต ระบบแสดงความคิดเห็นต่อการเรียนการสอนของอาจารย์ ระบบฐานข้อมูลงานวิจัยและบริการวิชาการ ระบบฐานข้อมูลงบประมาณ การเงิน และบัญชี

นอกจากนี้ ภาควิชาเศรษฐศาสตร์ คณะสังคมศาสตร์ มหาวิทยาลัยมหาจุฬาลงกรณราชวิทยาลัย ยังได้นำเอาเครื่องมือต่างๆ มาใช้ในการพัฒนาระบบงาน เช่น การจัดการความรู้ (Knowledge Management) ซึ่งครอบคลุมพันธกิจด้านการผลิตบัณฑิตและด้านการวิจัย

ผลการดำเนินงานของภาควิชาเศรษฐศาสตร์ คณะสังคมศาสตร์ มหาวิทยาลัยมหาจุฬาลงกรณราชวิทยาลัย ด้านการบริหารและการจัดการ อยู่ในระดับดี

๑.๖ ด้านระบบและกลไกการประกันคุณภาพการศึกษา

ภาควิชาเศรษฐศาสตร์ คณะสังคมศาสตร์ มหาวิทยาลัยมหาจุฬาลงกรณราชวิทยาลัย มีการจัดทำระบบและกลไกการประกันคุณภาพการศึกษาภายในเพื่อรองรับการตรวจของคณะกรรมการ

นอกจากนี้ ภาควิชาเศรษฐศาสตร์ คณะสังคมศาสตร์ มหาวิทยาลัยมหาจุฬาลงกรณราชวิทยาลัย ยังได้มีการพัฒนาบุคลากร ให้มีความรู้ด้านการทำประกันคุณภาพ โดยการส่งเข้าอบรมและสัมมนาในโครงการต่าง ๆ และส่งเข้าไปศึกษาดูงานในสถาบันต่าง ๆ เพื่อประโยชน์ต่อภาควิชาในการทำประกันฯ

ผลการดำเนินงานของภาควิชาเศรษฐศาสตร์ คณะสังคมศาสตร์ มหาวิทยาลัยมหาจุฬาลงกรณราชวิทยาลัย ด้านระบบและกลไกการประกันคุณภาพการศึกษาภายในอยู่ในระดับดี

๒. ผลการประเมินคุณภาพการศึกษาภายใน (ทั้งหมด ๖ องค์ประกอบ)

๒.๑ ผลการประเมินตนเองในภาพรวมตามองค์ประกอบคุณภาพ

ผลคะแนนระดับดีมาก ๑ องค์กรประกอบ ได้แก่ องค์กรประกอบที่ ๕ การบริการวิชาการแก่สังคม

ผลคะแนนระดับดี ๕ องค์กรประกอบ ได้แก่ องค์กรประกอบที่ ๒ การผลิตบัณฑิต องค์กรประกอบที่ ๓ กิจกรรมการพัฒนานิสิต องค์กรประกอบที่ ๔ การวิจัย องค์กรประกอบที่ ๗ การบริหารและการจัดการ และองค์กรประกอบที่ ๙ ระบบและกลไกประกันคุณภาพการศึกษา

๒.๒ ผลการประเมินตนเองในภาพรวมตามมาตรฐานการอุดมศึกษา

ผลการประเมินตนเองในภาพรวมตามมาตรฐานการอุดมศึกษา พบว่า คะแนนเฉลี่ยของผลการประเมินคุณภาพภายในตามมาตรฐานการอุดมศึกษาในภาพรวมเท่ากับ ๔.๒๒ อยู่ในเกณฑ์ ดี และพิจารณาจากปัจจัยทั้ง ๓ ด้าน พบว่า ด้านปัจจัยนำเข้ามีคะแนนเฉลี่ย ๔.๗๒ อยู่ในเกณฑ์ ดีมาก ด้านกระบวนการมีคะแนนเฉลี่ย ๔.๐๐ อยู่ในเกณฑ์ ดี และด้านผลผลิต/ผลกระทบ มีคะแนนเฉลี่ย ๔.๑๙ อยู่ในเกณฑ์ดี

๒.๓ ผลการประเมินตนเองในภาพรวมตามมุมมองด้านการบริหารจัดการ

ผลการประเมินตนเองในภาพรวมตามมุมมองด้านการบริหาร พบว่า คะแนนเฉลี่ยของผลการประเมินคุณภาพตามมุมมองการบริหารจัดการในภาพรวมเท่ากับ ๔.๒๒ อยู่ในเกณฑ์ ดี และพิจารณาจากปัจจัยทั้ง ๓ ด้าน พบว่า ด้านปัจจัยนำเข้ามีคะแนนเฉลี่ย ๔.๗๒ อยู่ในเกณฑ์ ดีมาก ด้านกระบวนการมีคะแนนเฉลี่ย ๔.๐๐ อยู่ในเกณฑ์ ดี และด้านผลผลิต/ผลกระทบ มีคะแนนเฉลี่ย ๔.๑๙ อยู่ในเกณฑ์ ดี

๒.๔ ผลการประเมินตนเองในภาพรวมตามมาตรฐานสถาบันอุดมศึกษา

ผลการประเมินตนเองในภาพรวมตามมาตรฐานสถาบันอุดมศึกษา พบว่า คะแนนเฉลี่ยของผลการประเมินคุณภาพตามมาตรฐานสถาบันอุดมศึกษาในภาพรวมเท่ากับ ๓.๙๕ อยู่ในเกณฑ์ ดี และพิจารณาจากปัจจัยทั้ง ๓ ด้าน พบว่า ด้านปัจจัยนำเข้ามีคะแนนเฉลี่ย ๔.๗๒ อยู่ในเกณฑ์ ดีมาก ด้านกระบวนการมีคะแนนเฉลี่ย ๔.๐๐ อยู่ในเกณฑ์ ดี และด้านผลผลิต/ผลกระทบ มีคะแนนเฉลี่ย ๔.๑๙ อยู่ในเกณฑ์ ดี

๒.๕ จุดแข็งและแนวทางเสริมจุดแข็ง

จุดแข็ง

๑. ภาควิชาเศรษฐศาสตร์ จัดการเรียนการสอนที่เน้นผู้เรียนเป็นสำคัญในหลักสูตร
๒. ภาควิชาเศรษฐศาสตร์ มีบุคลากรสายวิชาการมีความรู้ความสามารถ ครอบคลุมสาขาที่จัดการจัดการเรียนการสอน
๓. ภาควิชาเศรษฐศาสตร์ มีโครงการส่งเสริมและพัฒนาชนบทที่จัดโดยนิสิตทุกปีการศึกษา
๔. ภาควิชาเศรษฐศาสตร์ มีที่ปรึกษาจากภาคประชาชนซึ่งเป็นกลไกในการติดตามตรวจสอบอย่างเข้มแข็ง

แนวทางเสริมจุดแข็ง

๑. ภาควิชาเศรษฐศาสตร์ ควรพัฒนาการเรียนการสอนในระบบ E-Learning ให้มาก

ยิ่งขึ้น

๒. ภาควิชาเศรษฐศาสตร์ ควรจัดทำฐานข้อมูลศิษย์เก่าให้เป็นระบบ เพื่อนำข้อมูลศิษย์เก่ามาใช้ในการบริหาร

๓. ภาควิชาเศรษฐศาสตร์ ควรจัดทุนสนับสนุนโครงการนิติตอาสาพัฒนาชนบท ของ นิสิตชั้นปีที่ ๔ เพื่ออำนวยความสะดวกแก่นิสิต

๒.๖ จุดที่ควรพัฒนาและแนวทางปรับปรุง

จุดที่ควรพัฒนา

๑. ความร่วมมือกับชุมชนใกล้เคียงในการพัฒนาหลักสูตรยังดำเนินการอย่างไม่เป็นระบบ

๒. การดำเนินกิจกรรมที่ส่งเสริมการพัฒนาองค์ความรู้ด้านการทำวิจัยและงานสร้างสรรค์ ของอาจารย์ด้านการเผยแพร่ และตีพิมพ์ยังน้อยเกินไป

๓. ระบบและกลไกการสร้างเครือข่ายความร่วมมือระหว่างนักวิจัยกับองค์กรภายนอก ยังไม่เห็นเป็นรูปธรรมชัดเจน ความร่วมมือที่เกิดขึ้นยังขาดระบบการติดตามการดำเนินงานภายใต้บันทึกความร่วมมือ รวมถึงการประเมินผลสำเร็จจากเครือข่ายความร่วมมือ

แนวทางการปรับปรุง

๑. ภาควิชาเศรษฐศาสตร์ ควรเชิญประชาคมในชุมชนหรือผู้ที่เกี่ยวข้องเข้ามามีส่วนร่วม ในการเสนอแนะในการเรียนการสอน และการพัฒนาหลักสูตรโดยเฉพาะอย่างยิ่งการส่งเสริมด้าน คุณธรรม จริยธรรม โดยเชิญให้เข้าร่วมสัมมนา หรือประชุมเชิงปฏิบัติการ หรือร่วมกิจกรรมการเรียน การสอนของภาควิชาฯ

๒. ภาควิชาเศรษฐศาสตร์ ควรจัดอบรม/ประชุม/สัมมนา โดยวิทยากรผู้เชี่ยวชาญ เพื่อ แลกเปลี่ยนเรียนรู้เกี่ยวกับการพัฒนางานวิจัยด้านการเรียนการสอนให้มากขึ้น

๓. ภาควิชาเศรษฐศาสตร์ ควรมีระบบและกลไกการติดตามการดำเนินงานภายใต้บันทึก ความร่วมมือระหว่างนักวิจัยกับองค์กรภายนอก รวมถึงการประเมินผลสำเร็จจากเครือข่ายความ ร่วมมือต่างๆ ให้เป็นรูปธรรมมากยิ่งขึ้น รวมทั้งการติดตามและประเมินผลการดำเนินงาน เพื่อการ ปรับปรุงและพัฒนาให้ดียิ่งขึ้น

๒.๗ วิธีปฏิบัติที่ดีหรือนวัตกรรม (ไม่มี)

๓. เป้าหมายและแผนการพัฒนา

องค์ประกอบ	เป้าหมายการดำเนินงานระยะสั้นและระยะยาว ในอนาคต	แผนการพัฒนาในอนาคต สอดคล้องกับเป้าหมาย
๑. ปรัชญา ปณิธาน วัตถุประสงค์ และแผน ดำเนินการ	-	-

๒. การผลิตบัณฑิต	๑.พัฒนาบัณฑิตที่พึงประสงค์ ๒.พัฒนาอาจารย์ต้นแบบ ๓.พัฒนาหลักสูตรตามกรอบมาตรฐานคุณวุฒิระดับอุดมศึกษา	๑. แผนการผลิตบัณฑิต ๒. แผนพัฒนาคณาจารย์ ๓. แผนพัฒนาหลักสูตร
๓. กิจกรรมการพัฒนา นิสิต	๑. พัฒนาระบบการพัฒนากิจกรรมนิสิต ๒. พัฒนาระบบอาจารย์ที่ปรึกษาในทุกด้าน เพื่อ สร้างความสัมพันธ์ที่ดีระหว่างอาจารย์และนิสิต ๓. การสร้างความเข้มแข็งของศิษย์เก่า	๑. แผนการพัฒนานิสิต ๒. แผนการสร้างความสัมพันธ์ของ ศิษย์เก่า
๔. การวิจัย	๑. กำหนดแผนงานวิจัยระยะ ๓ ปี และ ๕ ปี ๒. รวบรวมข้อมูลและสารสนเทศที่เกี่ยวข้องกับการ บริหารงานวิจัย ๓. การสร้างเครือข่ายและแหล่งทุนวิจัย ๔. พัฒนาข้อมูลสารสนเทศด้านการวิจัย	๑. แผนพัฒนาการวิจัย ๒. แผนการสร้างเครือข่ายและแหล่ง ทุนวิจัย ๓. แผนพัฒนาข้อมูลสารสนเทศด้าน การวิจัย ๔. แผนการจัดความรู้ด้านการวิจัย
๕. การบริการทาง วิชาการแก่สังคม	นำกิจกรรมบริการวิชาการเป็นส่วนหนึ่งของการ จัดการความรู้	แผนการจัดการความรู้ด้านการ บริการวิชาการแก่สังคม
๖. การทำนุบำรุงศิลปะ และวัฒนธรรม	-	-
๗. การบริหารและการ จัดการ	๑. การพัฒนาระบบสารสนเทศเพื่อการบริหาร ๒. การใช้การจัดการความรู้และการบริหารความ เสี่ยงเพื่อเป็นเครื่องมือในการบริหาร	๑. แผนระบบสารสนเทศ ๒. แผนการจัดการความรู้ ๓. แผนบริหารความเสี่ยง
๘. การเงินและ งบประมาณ	-	-
๙. ระบบและกลไกการ ประกันคุณภาพ	๑. มีระบบสารสนเทศด้านการประกันคุณภาพที่ ทันสมัย ๒. มีวัฒนธรรมคุณภาพทั่วทั้งมหาวิทยาลัย ๓. มีการวิจัยสถาบันด้านการประกันคุณภาพ ๔. มีการพัฒนาคุณภาพจากผลการประเมิน	๑. แผนระบบสารสนเทศเพื่อการ ประกันคุณภาพ ๒. แผนงานวิจัยสถาบัน ๓. แผนพัฒนาคุณภาพจากผลการ ประเมิน (Improvement Plan)

เรื่อง	หน้า
คำนำ	(ก)
บทสรุปผู้บริหาร	(ข)
สารบัญ	(ฅ)
บทที่ ๑ บทนำ	
๑.๑ ชื่อส่วนงาน ที่ตั้ง และประวัติความเป็นมาโดยย่อ	๑
๑.๒ ปรัชญา ปณิธาน วิสัยทัศน์และพันธกิจ	๒
๑.๓ โครงสร้างองค์กร และโครงสร้างการบริหาร	๓
๑.๔ รายชื่อผู้บริหาร กรรมการบริหาร และกรรมการสภาชุดปัจจุบัน	๓
๑.๕ หลักสูตรและจำนวนนิสิต	๔
๑.๖ อาจารย์และบุคลากร	๘
๑.๗ ข้อมูลพื้นฐานโดยย่อเกี่ยวกับงบประมาณ และอาคารสถานที่	๙
๑.๘ เอกลักษณ์หรือวัฒนธรรมของภาควิชาเศรษฐศาสตร์	๙
๑.๙ ผลการปรับปรุงตามข้อเสนอแนะของผลการประเมินปีที่ผ่านมา	๙
บทที่ ๒ ผลการประเมินตามตัวชี้วัด	
องค์ประกอบที่ ๒ การผลิตบัณฑิต	๑๐
องค์ประกอบที่ ๓ กิจกรรมการพัฒนานิสิต	๒๔
องค์ประกอบที่ ๔ การวิจัย	๓๐
องค์ประกอบที่ ๕ การบริการทางวิชาการแก่สังคม	๓๕
องค์ประกอบที่ ๗ การบริหารและการจัดการ	๓๘
องค์ประกอบที่ ๙ ระบบและกลไกการประกันคุณภาพ	๔๒
บทที่ ๓ สรุปผลประเมินและทิศทางการพัฒนา	
๓.๑ ตารางสรุปการประเมิน	๔๗
ตาราง ส ๑. ผลการประเมินรายตัวบ่งชี้ตามองค์ประกอบคุณภาพ	๔๗
ตาราง ส ๒. ผลการประเมินตนเองตามองค์ประกอบคุณภาพ	๕๐
ตาราง ส ๓. ผลการประเมินตนเองมาตฐานการอุดมศึกษา	๕๑
ตาราง ส ๔. ผลการประเมินตนเองตามมุมมองอำนาจการบริหารจัดการ	๕๑
ตาราง ส ๕. ผลการประเมินตนเองตามมาตรฐานสถาบันอุดมศึกษา	๕๒

สารบัญ (ต่อ)

เรื่อง	หน้า
๓.๒ ข้อสรุปตามองค์ประกอบคุณภาพทั้ง ๖ ด้าน ตามมาตรฐานการอุดมศึกษา ตามมุมมองด้านการบริหารจัดการ และ ตามมาตรฐานสถาบันอุดมศึกษา	๕๓
๓.๓ วิธีปฏิบัติที่ดีและผลการดำเนินงานที่เป็นแบบอย่างที่ดีหรือนวัตกรรมที่สร้างขึ้น	๕๕
ภาคผนวก	
ก. ข้อมูลพื้นฐานตามองค์ประกอบคุณภาพการศึกษาภายในระดับอุดมศึกษา	

ข. รายชื่อคณะกรรมการประกันคุณภาพการศึกษาของส่วนงาน

บทที่ ๑ บทนำ

๑.๑ ชื่อส่วนงาน ที่ตั้ง และประวัติความเป็นมาโดยย่อ

ชื่อส่วนงาน : ภาควิชาเศรษฐศาสตร์ คณะสังคมศาสตร์ มหาวิทยาลัยมหาจุฬาลงกรณ
วิทยาลัย

ที่ตั้ง : ๗๙ หมู่ที่ ๑ ตำบลลำไทร อำเภอลำไทร จังหวัดพระนครศรีอยุธยา
๑๓๑๗๐

ประวัติความเป็นมา : ก่อนหน้าจะมีพระราชบัญญัติกำหนดวิทยฐานะผู้สำเร็จวิชาการพุทธศาสนา ออกมาบังคับใช้หนึ่งปี (พ.ศ. ๒๕๒๖) ทางมหาวิทยาลัย โดยคณะผู้บริหารได้แยกคณะมนุษยศาสตร์ ศึกษาศาสตร์ออกเป็นสองคณะ คือ คณะมนุษยศาสตร์ และคณะสังคมศาสตร์

คณะสังคมศาสตร์นั้นได้ก่อกำเนิดขึ้นตั้งแต่ปีพุทธศักราช ๒๕๒๖ พร้อมกับการปรับปรุงหลักสูตร ใหม่จากเดิม ๒๐๐ หน่วยกิต ให้คงเหลือเพียง ๑๕๐ หน่วยกิต เช่นเดียวกับสถาบันอุดมศึกษาโดยทั่วไป ทั้งนี้เพื่อรองรับ พ.ร.บ.กำหนดวิทยฐานะผู้สำเร็จวิชาการทางพระพุทธศาสนา โดยผู้ที่เป็นกำลังสำคัญในการก่อกำเนิดคณะสังคมศาสตร์ในขณะนั้นได้แก่ พระมหาสารวม ปิยธมโม (ป.ธ.๖, M.A.(Phil.) (เกษียณอายุแล้ว)

ภาควิชาเศรษฐศาสตร์ เป็นส่วนหนึ่งของคณะสังคมศาสตร์ ได้เปิดดำเนินการศึกษามาตั้งแต่ปี พ.ศ. ๒๕๓๓ โดยใช้หลักสูตร พ.ศ.๒๕๒๖(ปรับปรุงมาจากหลักสูตร พ.ศ.๒๕๑๖) จากนั้นก็ใช้หลักสูตรใหม่ พ.ศ. ๒๕๔๒(ปรับปรุงมาจากหลักสูตร พ.ศ.๒๕๓๘) ดำเนินการเรียนการสอนมาจนถึงปัจจุบัน แต่เดิมมีสำนักงาน ตั้งอยู่ที่ ชั้น ๒ มุขทางด้านตะวันออกของตึกเรียนมหาวิทยาลัยมหาจุฬาลงกรณราชวิทยาลัย วัดมหาธาตุ ท่าพระจันทร์ กรุงเทพมหานคร หลังจากนั้น เมื่อวันที่ ๑๖ ตุลาคม พ.ศ.๒๕๔๒ ภาควิชาเศรษฐศาสตร์ ได้ ย้ายจากวัดมหาธาตุฯ ท่าพระจันทร์ ไปตั้งอยู่ที่ ๘๓ วัดศรีสุदारามวรวิหาร ถนนบางขุนนนท์-ตลิ่งชัน เขต บางกอกน้อย กรุงเทพมหานคร ปัจจุบัน และเมื่อวันที่ ๑ พฤษภาคม ๒๕๕๔ ได้ย้ายจากวัดศรีสุदारาม วรวิหาร ไปตั้งอยู่ที่ ๗๙ หมู่ที่ ๑ ตำบลลำไทร อำเภอลำไทร จังหวัดพระนครศรีอยุธยา ๑๓๑๗๐

คณบดีและหัวหน้าภาควิชาเศรษฐศาสตร์

พ.ศ.๒๕๓๓-๒๕๓๔ พระมหาสารวม ปิยธมโม (ปัจจุบัน พระวิสุทธโสภณ) เป็นคณบดี
พระมหาทองขาว กิตติธโร (ปัจจุบัน พระครูปริยัติกิตติธำรง ผศ.ดร.)
เป็นหัวหน้าภาควิชา

พ.ศ.๒๕๓๔-๒๕๓๕ พระมหาสารวม ปิยธมโม (ปัจจุบัน พระวิสุทธโสภณ) เป็นคณบดี
พระประสิทธิ์ ฐรสิทธิ (ปัจจุบัน พระครูปุริมานุรักษ์ รศ.ดร.) เป็นหัวหน้า
ภาควิชา

พ.ศ.๒๕๓๕-๒๕๔๒ ดร.พระครูปลัดประสิทธิ์ ฐรสิทธิ (ปัจจุบัน พระครูปุริมานุรักษ์ รศ.ดร.)
เป็นคณบดี

พ.ศ.๒๕๔๒-๒๕๔๕	อาจารย์วงศ์ อินทรเทพ เป็นหัวหน้าภาควิชา ดร.พระครูปลัดประสิทธิ์ ฐรสัทโธ (ปัจจุบัน พระครูปุริมานุรักษ์ รศ.ดร.) เป็นคนบตี
พ.ศ.๒๕๔๕-๒๕๔๙	อาจารย์สถิต ศิลปะชัย เป็นหัวหน้าภาควิชา พระครูวิจิตรธรรมโชติ เป็นคนบตี
พ.ศ.๒๕๕๐-๒๕๕๔	อาจารย์สถิต ศิลปะชัย เป็นหัวหน้าภาควิชา พระครูปุริมานุรักษ์ รศ.ดร. เป็นคนบตี ผศ.ดร.โกนิภูธ ศรีทอง เป็นรักษาการหัวหน้าภาค ผศ.ดร.สุรพล สุษะพรหม เป็นรักษาการหัวหน้าภาค ผศ.ดร.ภัทรพล ใจเย็น เป็นรักษาการหัวหน้าภาค
พ.ศ.๒๕๕๔-ปัจจุบัน	พระครูปริยัติกิตติธำรง ผศ.ดร. เป็นคนบตี นายพลวัฒน์ ชุมสุข เป็นหัวหน้าภาควิชา

๑.๒ ปรัชญา ปณิธาน วิสัยทัศน์และพันธกิจ

สุภาษิต : สมนตุภูฐี ปรมิ ธนํ = การรู้จักพอประมาณ เป็นทรัพย์อันยิ่งยวด

ปรัชญา : มีปฏิปทาน่าเลื่อมใส ใฝ่รู้ ใฝ่คิด เป็นผู้นำด้านจิตใจและปัญญา มีความสามารถในการ แก้ปัญหา มีศรัทธาอุทิศตนเพื่อพระพุทธศาสนา รู้จักเสียสละเพื่อส่วนรวม รู้เท่าทันความเปลี่ยนแปลงทางสังคม มีโลกทัศน์ที่กว้างไกล มีศักยภาพที่จะพัฒนาตนเองให้เทียบพร้อมด้วยคุณธรรมและจริยธรรม

ปณิธาน : ศึกษาเศรษฐศาสตร์แนวพุทธ เพิ่มวุฒิให้แก่บัณฑิต เป็นมิตรกับชุมชน

วิสัยทัศน์ : ศึกษาเศรษฐศาสตร์แนวพุทธ เพื่อประยุกต์ใช้กับสังคม พร้อมแก้ไขปัญหาสังคมอย่างมีประสิทธิภาพ

พันธกิจ :

๑. ผลิตบัณฑิตให้มีความรู้ความเข้าใจในทฤษฎีเศรษฐศาสตร์และหลักเศรษฐศาสตร์แนวพุทธ ตลอดถึงปรัชญาเศรษฐกิจพอเพียง

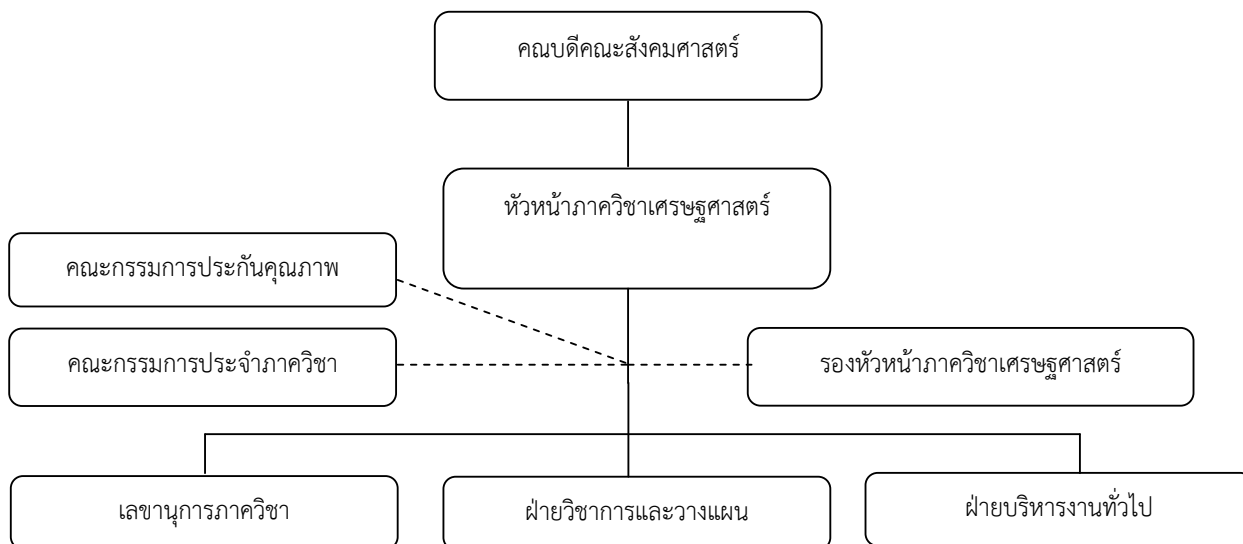
๒. ผลิตบัณฑิตให้สามารถนำหลักธรรม ทฤษฎีเศรษฐศาสตร์และปรัชญาเศรษฐกิจพอเพียงไปประยุกต์ใช้ในการพัฒนาและส่งเสริมชุมชนให้มีความมั่นคง ดำรงตนอยู่ในฐานะพุทธศาสนิกชนที่ดีตามพระธรรมคำสอนขององค์พระสัมมาสัมพุทธเจ้า

๓. ผลิตบัณฑิตให้อุทิศตนและสามารถนำหลักเศรษฐศาสตร์แนวพุทธไปประยุกต์ใช้ใน การเผยแผ่พระพุทธศาสนา เพื่อช่วยพัฒนาประเทศในด้านเศรษฐกิจ และสังคมได้อย่างมีประสิทธิภาพ

๑.๓ โครงสร้างองค์กรและการบริหารจัดการ

ภาควิชาเศรษฐศาสตร์ คณะสังคมศาสตร์ มหาวิทยาลัยมหาจุฬาลงกรณราชวิทยาลัย เป็นหน่วยงานที่จัดตั้งขึ้นเพื่อจัดการศึกษาด้านพระพุทธศาสนาบูรณาการเข้ากับ หลักเศรษฐศาสตร์เชิงพุทธ โดยมีโครงสร้างการบริหารจัดการในระดับต่างๆ เพื่อให้เกิดความคล่องตัวในการจัดการศึกษา ดังนี้

โครงสร้างการบริหารภาควิชาเศรษฐศาสตร์
คณะสังคมศาสตร์ มหาวิทยาลัยมหาจุฬาลงกรณราชวิทยาลัย



๑.๔ รายชื่อผู้บริหาร กรรมการบริหาร ชุดปัจจุบัน

พระครูปริยัติกิตติธำรง, ผศ.ดร.	ที่ปรึกษา
พระครูปุริมานุรักษ์, รศ.ดร.	ที่ปรึกษา
อาจารย์ พลวัฒน์ ชุมสุข	ประธาน
ผศ.ดร.ภัทรพล ใจเย็น	กรรมการ/อาจารย์ประจำ
ผศ.สถิตย์ ศิลปชัย	กรรมการ/อาจารย์ประจำ
พระคมสันต์ จิตเมธโส	กรรมการ/อาจารย์ประจำ
อาจารย์ เดช ชูจันอัด	กรรมการ/อาจารย์ประจำ
พระวินัยธรเอนก เตชวโร	กรรมการและเลขานุการ
ดร.อุเทศ ศรแก้ว	อาจารย์พิเศษ
ดร.ธเนศ เตชะเสน	อาจารย์พิเศษ
ดร.พิมพ์พรรณ อัมพันธ์ทอง	อาจารย์พิเศษ
ผศ.เสนีย์ พวงยาณี	อาจารย์พิเศษ
อาจารย์ สำราญ อิมจิตต์	อาจารย์พิเศษ
นายสนิท สุทนต์	อาจารย์พิเศษ

๑.๕ หลักสูตรและจำนวนหน่วยกิต		
หลักสูตร		
จำนวนหน่วยกิต		
รวมตลอดหลักสูตรไม่น้อยกว่า ๑๔๐ หน่วยกิต		
โครงสร้างหลักสูตร		
โครงสร้างหลักสูตร แบ่งเป็นหมวดวิชาที่สอดคล้องกับที่กำหนดไว้ในเกณฑ์มาตรฐานหลักสูตรของกระทรวงศึกษาธิการ ดังนี้		
๑. หมวดวิชาศึกษาทั่วไป	๓๐	หน่วยกิต
๒. หมวดวิชาเฉพาะ	๑๐๔	หน่วยกิต
๒.๑ วิชาแกนพระพุทธศาสนา	๓๐	หน่วยกิต
๒.๒ วิชาเฉพาะด้าน	๗๔	หน่วยกิต
๒.๒.๑ วิชาพระพุทธศาสนาประยุกต์	๑๐	หน่วยกิต
๒.๒.๒ วิชาเฉพาะสาขา	๖๔	หน่วยกิต
ก. วิชาบังคับสาขา	๓๐	หน่วยกิต
ข. วิชาเลือก	๓๔	หน่วยกิต
๓. หมวดวิชาเลือก	๖	หน่วยกิต
รวม	๑๔๐	หน่วยกิต
รายวิชา		
๑. หมวดวิชาศึกษาทั่วไป ๓๐ หน่วยกิต		
หมวดวิชาศึกษาทั่วไป ปรับปรุงจากโครงสร้างตามเกณฑ์มาตรฐานหลักสูตรปริญญาตรี พ.ศ. ๒๕๔๘ จาก ๔ กลุ่มรายวิชา คือ กลุ่มวิชาภาษา กลุ่มวิชาสังคมศาสตร์ กลุ่มวิชามนุษยศาสตร์ และกลุ่มวิชาวิทยาศาสตร์และคณิตศาสตร์ ให้รวมเป็นวิชาบังคับ ๑๘ หน่วยกิต ซึ่งนิสิตทุกคนจะต้องศึกษาให้ครบทุกรายวิชา และวิชาเลือกอีก ๑๒ หน่วยกิต รวมเป็น ๓๐ หน่วยกิต		
๑. หมวดวิชาศึกษาทั่วไป จำนวน	๓๐	หน่วยกิต
๑) วิชาบังคับ จำนวน	๑๘	หน่วยกิต
๒) วิชาเลือก จำนวน	๑๒	หน่วยกิต
๑. หมวดวิชาศึกษาทั่วไป จำนวน ๓๐ หน่วยกิต		
นิสิตทุกคนต้องศึกษาหมวดวิชาศึกษาทั่วไป จำนวน ๓๐ หน่วยกิต ได้แก่		
ก. วิชาบังคับ จำนวน ๑๘ หน่วยกิต		
๐๐๐ ๑๐๑	มนุษย์กับสังคม	๒(๒-๐-๔)
๐๐๐ ๑๐๒	กฎหมายทั่วไป	๒(๒-๐-๔)
๐๐๐ ๑๐๗	เทคนิคการศึกษาระดับอุดมศึกษา	๒(๒-๐-๔)
๐๐๐ ๑๐๘	ปรัชญาเบื้องต้น	๒(๒-๐-๔)
๐๐๐ ๑๐๙	ศาสนาทั่วไป	๒(๒-๐-๔)
๐๐๐ ๑๑๔	ภาษากับการสื่อสาร	๒(๒-๐-๔)
๐๐๐ ๑๑๕	ภาษาศาสตร์เบื้องต้น	๒(๒-๐-๔)
๐๐๐ ๑๓๙	คณิตศาสตร์เบื้องต้น	๒(๒-๐-๔)

๐๐๐ ๒๑๐	ตรรกศาสตร์เบื้องต้น	(๒)(๒-๐-๔)
๐๐๐ ๒๓๘	สถิติเบื้องต้นและการวิจัย	๒(๒-๐-๔)
ข. วิชาเลือก จำนวน ๑๒ หน่วยกิต		
๐๐๐ ๑๐๓	การเมืองกับการปกครองของไทย	๒(๒-๐-๔)
๐๐๐ ๑๐๔	เศรษฐศาสตร์ในชีวิตประจำวัน	๒(๒-๐-๔)
๐๐๐ ๑๐๕	มนุษย์กับสิ่งแวดล้อม	๒(๒-๐-๔)
๐๐๐ ๑๐๖	เหตุการณ์โลกปัจจุบัน	๒(๒-๐-๔)
๐๐๐ ๑๑๖	ภาษาอังกฤษเบื้องต้น	๒(๒-๐-๔)
๐๐๐ ๑๑๗	ภาษาอังกฤษชั้นสูง	๒(๒-๐-๔)
๐๐๐ ๑๑๘	ภาษาสันสกฤตเบื้องต้น	๒(๒-๐-๔)
๐๐๐ ๑๑๙	ภาษาสันสกฤตชั้นสูง	๒(๒-๐-๔)
๐๐๐ ๑๒๐	ภาษาไทยเบื้องต้น	๒(๒-๐-๔)
๐๐๐ ๑๒๑	ภาษาไทยชั้นสูง	๒(๒-๐-๔)
๐๐๐ ๑๒๘	ภาษาจีนเบื้องต้น	๒(๒-๐-๔)
๐๐๐ ๑๒๙	ภาษาจีนชั้นสูง	๒(๒-๐-๔)
๐๐๐ ๑๓๐	ภาษาญี่ปุ่นเบื้องต้น	๒(๒-๐-๔)
๐๐๐ ๑๓๑	ภาษาญี่ปุ่นชั้นสูง	๒(๒-๐-๔)
๐๐๐ ๑๓๕	ภาษาฮินดีเบื้องต้น	๒(๒-๐-๔)
๐๐๐ ๑๓๖	ภาษาฮินดีชั้นสูง	๒(๒-๐-๔)
๐๐๐ ๑๔๐	โลกกับสิ่งแวดล้อม	๒(๒-๐-๔)
๐๐๐ ๒๑๑	วัฒนธรรมไทย	๒(๒-๐-๔)
๐๐๐ ๒๑๒	มนุษย์กับอารยธรรม	๒(๒-๐-๔)
๐๐๐ ๒๑๓	ชีวิตกับจิตวิทยา	๒(๒-๐-๔)
๐๐๐ ๒๔๑	วิทยาศาสตร์กายภาพและประยุกต์วิทยา	๒(๒-๐-๔)
๐๐๐ ๒๔๒	พื้นฐานคอมพิวเตอร์และเทคโนโลยีสารสนเทศ	๒(๒-๐-๔)
๒. หมวดวิชาเฉพาะ ๑๐๔ หน่วยกิต		
ก. วิชาแกนพระพุทธศาสนา ๓๐ หน่วยกิต		
<p>นิติตคณะสังคมศาสตร์ สาขาวิชาเศรษฐศาสตร์ ต้องศึกษาวิชาแกนพระพุทธศาสนา จำนวน ๓๐ หน่วยกิต ประกอบด้วย กลุ่มวิชาภาษาบาลี ๖ หน่วยกิต และกลุ่มวิชาพระพุทธศาสนา ๒๔ หน่วยกิตนิติตทุกคณะต้องศึกษาวิชาแกนพระพุทธศาสนา จำนวน ๓๐ หน่วยกิต ประกอบด้วยกลุ่มวิชาภาษาบาลี ๖ หน่วยกิต และกลุ่มวิชาพระพุทธศาสนา ๒๔ หน่วยกิต</p>		
ก. กลุ่มวิชาภาษาบาลี ๖ หน่วยกิต		
๐๐๐ ๑๔๔	วรรณคดีบาลี	๒(๒-๐-๔)
๐๐๐ ๑๔๕	บาลีไวยากรณ์	๒(๒-๐-๔)
๐๐๐ ๑๔๖	แต่งแปลบาลี	๒(๒-๐-๔)

ข. กลุ่มวิชาพระพุทธศาสนา ๒๔ หน่วยกิต

๐๐๐ ๑๔๗	พระไตรปิฎกศึกษา	๒(๒-๐-๔)
๐๐๐ ๑๔๘	พระวินัยปิฎก	๒(๒-๐-๔)
๐๐๐ ๑๔๙	พระสุตตันตปิฎก	๒(๒-๐-๔)
๐๐๐ ๑๕๐	พระอภิธรรมปิฎก	๒(๒-๐-๔)
๐๐๐ ๑๕๑	ธรรมะภาคปฏิบัติ ๑	(๒)(๑-๒-๔)
๐๐๐ ๑๕๒	ธรรมะภาคปฏิบัติ ๒	๑(๑-๒-๔)
๐๐๐ ๒๕๓	ธรรมะภาคปฏิบัติ ๓	(๒)(๑-๒-๔)
๐๐๐ ๒๕๔	ธรรมะภาคปฏิบัติ ๔	๑(๑-๒-๔)
๐๐๐ ๓๕๕	ธรรมะภาคปฏิบัติ ๕	(๒)(๑-๒-๔)
๐๐๐ ๓๕๖	ธรรมะภาคปฏิบัติ ๖	๑(๑-๒-๔)
๐๐๐ ๔๕๗	ธรรมะภาคปฏิบัติ ๗	๑(๑-๒-๔)
๐๐๐ ๑๕๘	ประวัติพระพุทธศาสนา	๒(๒-๐-๔)
๐๐๐ ๒๕๙	เทศกาลและพิธีกรรมพระพุทธศาสนา	๒(๒-๐-๔)
๐๐๐ ๒๖๐	การปกครองคณะสงฆ์ไทย	๒(๒-๐-๔)
๐๐๐ ๒๖๑	ธรรมะภาคภาษาอังกฤษ	๒(๒-๐-๔)
๐๐๐ ๒๖๒	ธรรมนิเทศ	๒(๒-๐-๔)
๐๐๐ ๒๖๓	งานวิจัยและวรรณกรรมทางพระพุทธศาสนา	๒(๒-๐-๔)

ข. วิชาเฉพาะด้าน ๗๔ หน่วยกิต

๑) วิชาพระพุทธศาสนาประยุกต์ จำนวน ๑๐ หน่วยกิต

๔๐๔ ๓๐๑	หลักเศรษฐศาสตร์ในพระไตรปิฎก	๒ (๒-๐-๔)
๔๐๔ ๓๐๒	พุทธวิธีกับการแก้ปัญหาและพัฒนาเศรษฐกิจ	๒ (๒-๐-๔)
๔๐๔ ๓๐๓	พระพุทธศาสนากับแนวคิดเศรษฐกิจพอเพียง	๒ (๒-๐-๔)
๔๐๔ ๔๐๔	เศรษฐศาสตร์ในวรรณกรรมทางพระพุทธศาสนา	๒ (๒-๐-๔)
๔๐๔ ๔๐๕	สัมมนาเศรษฐศาสตร์แนวพุทธ	๒ (๒-๐-๔)

๒) วิชาเฉพาะสาขา ๖๔ หน่วยกิต

(๑) วิชาบังคับ ๓๐ หน่วยกิต

๔๐๔ ๓๐๖	เศรษฐศาสตร์จุลภาคเบื้องต้น	๓ (๓-๐-๖)
๔๐๔ ๓๐๗	เศรษฐศาสตร์มหภาคเบื้องต้น	๓ (๓-๐-๖)
๔๐๔ ๓๐๘	เศรษฐศาสตร์จุลภาค	๓ (๓-๐-๖)
๔๐๔ ๓๐๙	เศรษฐศาสตร์มหภาค	๓ (๓-๐-๖)
๔๐๔ ๓๑๓	แคลคูลัสเชิงอนุพันธ์และอินทิกรัล	๓ (๓-๐-๖)
๔๐๔ ๓๑๕	สถิติสำหรับนักเศรษฐศาสตร์	๓ (๓-๐-๖)
๔๐๔ ๔๑๐	เศรษฐกิจประเทศไทย	๓ (๓-๐-๖)

๔๐๔ ๔๑๑	ระเบียบวิธีวิจัยทางเศรษฐศาสตร์	๓ (๓-๐-๖)
๔๐๔ ๔๑๒	สัมมนาเศรษฐศาสตร์	๓ (๓-๐-๖)
๔๐๔ ๔๑๔	การศึกษาอิสระทางด้านเศรษฐศาสตร์	๓ (๓-๐-๖)

(๒) วิชาเลือก ๓๔ หน่วยกิต

เลือกเรียนอย่างน้อย ๓ หมวดรวมกันจำนวน ๓๔ หน่วยกิต

๔๐๔ ๓๑๗	เศรษฐศาสตร์การเงินและการธนาคาร	๓ (๓-๐-๖)
๔๐๔ ๓๑๘	การบัญชีการเงินสำหรับนักเศรษฐศาสตร์	๓ (๓-๐-๖)
๔๐๔ ๔๒๐	การบัญชีเพื่อการจัดการสำหรับนักเศรษฐศาสตร์	๓ (๓-๐-๖)
๔๐๔ ๓๒๕	เศรษฐศาสตร์การคลัง	๓(๓-๐-๖)
๔๐๔ ๔๓๓	เศรษฐศาสตร์ระหว่างประเทศ	๓(๓-๐-๖)
๔๐๔ ๔๒๑	ภาษาอังกฤษสำหรับนักเศรษฐศาสตร์	๓ (๓-๐-๖)
๔๐๔ ๔๒๒	เศรษฐศาสตร์ทรัพยากรธรรมชาติและสภาพแวดล้อม	๓(๒-๐-๔)
๔๐๔ ๔๔๑	เศรษฐกิจของประชาคมอาเซียน	๓(๓-๐-๖)
๔๐๔ ๔๔๓	การพัฒนาชนบทไทย	๓(๓-๐-๖)
๔๐๔ ๓๔๔	เศรษฐศาสตร์การพัฒนา	๓(๓-๐-๖)
๔๐๔ ๓๔๘	เศรษฐศาสตร์ทรัพยากรมนุษย์	๓(๓-๐-๖)
๔๐๔ ๔๕๘	เศรษฐศาสตร์อุตสาหกรรม	๓(๓-๐-๖)
๔๐๔ ๓๖๒	เศรษฐศาสตร์การเกษตรและสหกรณ์	๓(๓-๐-๖)
๔๐๔ ๓๗๐	ประวัติแนวคิดทางเศรษฐศาสตร์	๓(๓-๐-๖)
๔๐๔ ๓๗๔	การประยุกต์ปรัชญาเศรษฐกิจพอเพียง	๓(๓-๐-๖)
๔๐๔ ๓๘๓	เศรษฐมิติเบื้องต้น	๓(๓-๐-๖)
๔๐๔ ๓๘๔	เศรษฐมิติวิเคราะห์อนุกรมเวลา	๓(๓-๐-๖)

๓. หมวดวิชาเลือกเสรี ๖ หน่วยกิต

นิสิตสาขาวิชาเศรษฐศาสตร์ต้องเลือกศึกษารายวิชาต่างๆที่เปิดสอน ในมหาวิทยาลัยมหจุฬาลงกรณราชวิทยาลัยเป็นวิชาเลือกเสรีจำนวน๖หน่วยกิตโดยความเห็นชอบของอาจารย์ที่ปรึกษาวิชาโทเศรษฐศาสตร์

นิสิตที่ประสงค์จะศึกษาวิชาเศรษฐศาสตร์เป็นวิชาโทต้องศึกษารายวิชาเศรษฐศาสตร์ไม่น้อยกว่า ๑๘ หน่วยกิต ตามองค์ประกอบดังต่อไปนี้ ๔๐๔๓๓๘, ๔๐๔๓๖๓, ๔๐๔๓๔๘, ๔๐๔๔๑๐, ๔๐๔๔๓๓, ๔๐๔๔๕๗

จำนวนนิสิตภาควิชาเศรษฐศาสตร์ ในปีการศึกษา ๒๕๕๖

นิสิตชั้นปีที่ ๓	จำนวน	๑๔ รูป
นิสิตชั้นปีที่ ๔	จำนวน	๑๘ รูป
รวม		๓๒ รูป

๑.๖ อาจารย์และบุคลากร

๑. อาจารย์ประจำภาควิชาเศรษฐศาสตร์

ตำแหน่งทางวิชาการ	ชื่อ-ฉายา/นามสกุล	คุณวุฒิ/สาขาวิชา	ตำแหน่ง
อาจารย์	นายพลวัฒน์ ชุมสุข	- พธ.บ. - ศ.ม. (เศรษฐศาสตร์)	หัวหน้าภาควิชาเศรษฐศาสตร์
ผศ.	ดร.ภัทรพล ใจเย็น	- พธ.บ. - M.A. (เศรษฐศาสตร์) - Ph.D. (เศรษฐศาสตร์)	อาจารย์ประจำ
รศ.	พระครูปริมาณรักษ์	- B.A. (เศรษฐศาสตร์) - M.A. (เศรษฐศาสตร์) - Ph.D. (เศรษฐศาสตร์)	อาจารย์ประจำ
ผศ.	สฤติย์ ศิลปชัย	- พธ.บ. - M.A. (ปรัชญา)	อาจารย์ประจำ
อาจารย์	พระคมสันต์ ฐิตเมธโส	- พธ.บ. (เศรษฐศาสตร์) - ศ.ม. (เศรษฐศาสตร์)	อาจารย์ประจำ
อาจารย์	นายเดช ชูจน์อัติ	- พธ.บ. (เศรษฐศาสตร์) - M.B.A. (บริหารธุรกิจ)	อาจารย์ประจำ

๒. อาจารย์ประจำหลักสูตร

ตำแหน่งทางวิชาการ	ชื่อ-ฉายา/นามสกุล	คุณวุฒิ/สาขาวิชา	สถาบันที่สำเร็จการศึกษา
อาจารย์	ดร.สิริวิทย์ บ่อกระโทก	- Ph.D. (Economics) - M.A. (Economics) - B.A. (Economics)	- Magadh University India - Poona University India - Poona University India
ผศ.	พระคมสันต์ ฐิตเมธโส	- ศ.ม. (เศรษฐศาสตร์) - พธ.บ. (เศรษฐศาสตร์)	- มหาวิทยาลัยธุรกิจบัณฑิต - มหาวิทยาลัยมหาจุฬาลงกรณราชวิทยาลัย
อาจารย์	นายสุภิรัตน์ ศรีพุทธางกูร	- ศ.ม. (เศรษฐศาสตร์) - ศ.บ. (เศรษฐศาสตร์)	- มหาวิทยาลัยเกริก - มหาวิทยาลัยรามคำแหง
อาจารย์	นายพลวัฒน์ ชุมสุข	- ศ.ม. (เศรษฐศาสตร์) - พธ.บ.	มหาวิทยาลัยเกริก - มหาวิทยาลัยมหาจุฬาลงกรณราชวิทยาลัย

อาจารย์	นายเดช ชูจันทร์	- MBA. (บริหารธุรกิจ) - พธ.บ. (เศรษฐศาสตร์)	-มหาวิทยาลัยนเรศวร -มหาวิทยาลัยมหาจุฬาลงกรณราชวิทยาลัย
---------	-----------------	--	---

๓. อาจารย์พิเศษ

ตำแหน่งทางวิชาการ	ชื่อ - สกุล
อาจารย์พิเศษ	พระมหาวุฒิชัย วุฑฒิชโย
อาจารย์พิเศษ	พระอาจารย์ปรีชา ปรีชาโน
ผู้ช่วยศาสตราจารย์	เสนีย์ พวงยาณี
ผู้ช่วยศาสตราจารย์	สำราญ อิมจิตต์
อาจารย์พิเศษ	ดร.ธเนศ เตชะเสน
อาจารย์พิเศษ	ดร.อุเทศ ศรีแก้ว
อาจารย์พิเศษ	ดร.พิมพ์พรรณ อัมพันธ์ทอง
อาจารย์พิเศษ	ดร.มงคล คำมูล
อาจารย์พิเศษ	นายสนิท สุหนต์

๑.๗ ข้อมูลพื้นฐานโดยย่อเกี่ยวกับงบประมาณ และอาคารสถานที่

- สำนักงานภาควิชาเศรษฐศาสตร์ (อาคารเรียนรวม โชน B ชั้น M)
- ห้องเรียนจำนวน ๓ ห้อง ความจุ ๓๕ รูป/ห้อง
- ห้องสมุด (มุมหนังสือ) ประจำอยู่ในห้องภาควิชาเศรษฐศาสตร์ ชั้น M มีตู้หนังสือ จำนวน ๓ ตู้ มีหนังสือเพื่อการศึกษาค้นคว้าจำนวน ๓๐๐ เล่ม
- คอมพิวเตอร์ตั้งโต๊ะเพื่อสืบค้นข้อมูล จำนวน 1 เครื่อง
- ห้องประชุมจำนวน ๑ ห้อง

๑.๘ เอกลักษณ์หรือวัฒนธรรมของภาควิชาเศรษฐศาสตร์

- รอบรู้เศรษฐกิจ จิตอาสา พัฒนาสังคม

๑.๙ ผลการปรับปรุงตามข้อเสนอแนะของผลการประเมินปีที่ผ่านมา

-

บทที่ ๒

องค์ประกอบที่ ๒ การผลิตบัณฑิต

ตัวบ่งชี้ที่ ๒.๑ : ระบบและกลไกการพัฒนาและบริหารหลักสูตร

ชนิดของตัวบ่งชี้ : กระบวนการ

ช่วงเวลาข้อมูล : ปีการศึกษา

เกณฑ์การประเมิน	การดำเนินงาน	เอกสาร/หลักฐาน
๑. มีระบบและกลไกการเปิดหลักสูตรใหม่และปรับปรุงหลักสูตรตามแนวทางปฏิบัติที่กำหนด โดยคณะกรรมการการอุดมศึกษา และดำเนินการตามระบบที่กำหนด	๑. ภาควิชาเศรษฐศาสตร์ คณะสังคมศาสตร์ ได้มีระบบและกลไกการเปิดหลักสูตรใหม่และปรับปรุงหลักสูตรตามแนวทางปฏิบัติที่กำหนดโดยจัดทำมหาวิทยาลัย ว่าด้วยการเปิดหลักสูตร โดยยึดตามหลักคู่มือนิสิต ระดับปริญญาตรี ปีการศึกษา ๒๕๕๖	๒.๑.๑.๑-๑ ประกาศมหาวิทยาลัย ว่าด้วยการเปิดหลักสูตร (คู่มือนิสิตระดับปริญญาตรี ปีการศึกษา ๒๕๕๕) ๒.๑.๑.๑-๒ ประกาศมหาวิทยาลัย ว่าด้วยการเปิดหลักสูตร (คู่มือนิสิตระดับปริญญาตรี ปีการศึกษา ๒๕๕๖) ๒.๑.๑.๑-๓ พ.ร.บ มหาวิทยาลัยฯ มาตรา ๑๙(๖) ๒.๑.๑.๑-๔ คำสั่งมหาวิทยาลัยมหาจุฬาลงกรณราชวิทยาลัย เรื่อง แต่งตั้งคณะกรรมการพัฒนาหลักสูตรพุทธศาสตร์บัณฑิต ๒.๑.๑.๑-๕ หลักสูตรพุทธศาสตร์บัณฑิต สาขาวิชาเศรษฐศาสตร์ หลักสูตรปรับปรุง พุทธศักราช ๒๕๕๐ โดยให้ความเห็นชอบหลักสูตรนี้ จากสำนักคณะกรรมการการอุดมศึกษา (สกอ.) ๒.๑.๑.๑-๕ หลักสูตรพุทธศาสตร์บัณฑิต สาขาวิชาเศรษฐศาสตร์ หลักสูตรปรับปรุง พุทธศักราช ๒๕๕๕ โดยให้ความเห็นชอบหลักสูตรนี้ จากสำนักคณะกรรมการการอุดมศึกษา (สกอ.)
	๒. ภาควิชาเศรษฐศาสตร์ คณะสังคมศาสตร์ ได้มีระบบและกลไกการเปิดหลักสูตรใหม่และปรับปรุงหลักสูตรตามแนวทางปฏิบัติที่กำหนดโดยจัดทำประกาศมหาวิทยาลัย ว่าด้วยการเปิดหลักสูตร โดยได้จัดทำ flow chart แสดงระบบและ	๒.๑.๑.๒-๑ flow chart แสดงระบบและกลไกการเปิดหลักสูตร (เอกสารแนบ)

เกณฑ์การประเมิน	การดำเนินงาน	เอกสาร/หลักฐาน
<p>๒. มีระบบและกลไกการปิดหลักสูตรตามแนวทางปฏิบัติที่กำหนดโดยคณะกรรมการการอุดมศึกษา และดำเนินการตามระบบที่กำหนด</p>	<p>๑. ภาควิชาเศรษฐศาสตร์ คณะสังคมศาสตร์ ได้มีระบบและกลไกการปิดหลักสูตรใหม่และปรับปรุงหลักสูตรตามแนวทางปฏิบัติที่กำหนดโดยจัดทำประกาศมหาวิทยาลัย ว่าด้วยการปิดหลักสูตร โดยยึดตามหลักคู่มือนิสิต ระดับปริญญาตรี ปีการศึกษา ๒๕๕๔</p> <p>๒. ภาควิชาเศรษฐศาสตร์ คณะสังคมศาสตร์ ได้มีระบบและกลไกการปิดหลักสูตรใหม่และปรับปรุงหลักสูตรตามแนวทางปฏิบัติที่กำหนดโดยจัดทำประกาศมหาวิทยาลัย ว่าด้วยการปิดหลักสูตร โดยได้มีการจัดทำ flow chart แสดงระบบและกลไกการปิดหลักสูตร</p>	<p>๒.๑.๒.๑-๑ ประกาศมหาวิทยาลัย ว่าด้วยการปิดหลักสูตร (๒.๑.๑.๑-๓ พ.ร.บ.มหาวิทยาลัยฯ มาตรา ๑๙ (๖))</p> <p>๒.๑.๒.๒-๑ flow chart แสดงระบบและกลไกการปิดหลักสูตร</p>
<p>๓. ทุกหลักสูตรมีการดำเนินงานให้เป็นไปตามเกณฑ์มาตรฐานหลักสูตรระดับอุดมศึกษา และ กรอบมาตรฐานคุณวุฒิระดับอุดมศึกษาแห่งชาติ (การดำเนินงานตามกรอบมาตรฐานคุณวุฒิ ระดับอุดมศึกษาแห่งชาติ หมายถึง ต้องมีการประเมินผลตาม “ตัวบ่งชี้ผลการดำเนินงานตามประกาศมาตรฐานคุณวุฒิสาขาหรือสาขาวิชา (มคอ.๑) เพื่อการประกันคุณภาพหลักสูตรและการเรียนการสอน” กรณีที่หลักสูตรใดยังไม่มีประกาศมาตรฐานคุณวุฒิสาขาหรือสาขาวิชา ให้ประเมินตามตัวบ่งชี้กลางที่กำหนด) สำหรับหลักสูตรสาขาวิชาซึ่งต้องได้รับการรับรองหลักสูตรจากสภาหรือองค์กรวิชาชีพที่เกี่ยวข้องด้วย (หมายเหตุ: สำหรับหลักสูตรเก่าหรือหลักสูตรปรับปรุงที่ยังไม่ได้ดำเนินการตามกรอบมาตรฐาน</p>	<p>๑. ปีการศึกษา ๒๕๕๖ ภาควิชาเศรษฐศาสตร์ คณะสังคมศาสตร์ ได้ปรับปรุงหลักสูตรพุทธศาสตรบัณฑิต สาขาวิชาเศรษฐศาสตร์ โดยมีการดำเนินงานให้เป็นไปตามเกณฑ์มาตรฐานหลักสูตรระดับอุดมศึกษา และกรอบมาตรฐานคุณวุฒิระดับอุดมศึกษาแห่งชาติ โดยปรับปรุงหลักสูตรใหม่ พร้อมแต่งตั้งอาจารย์ผู้รับผิดชอบหลักสูตร</p> <p>๒. ปีการศึกษา ๒๕๕๖ ภาควิชาเศรษฐศาสตร์ คณะสังคมศาสตร์ ได้จัดทำฐานข้อมูลหลักสูตรที่เปิดสอนโดยมีการปรับปรุงหลักสูตรใหม่</p>	<p>๒.๑.๓.๑-๑ ที่ ศธ ๐๕๐๖(๒)/๕๖๑๖ (สำนักงานคณะกรรมการการอุดมศึกษาได้พิจารณารับทราบการให้ความเห็นชอบการปรับปรุงแก้ไขหลักสูตรดังกล่าว เมื่อวันที่ ๓๐ เมษายน ๒๕๕๓</p> <p>๒.๑.๓.๑-๒ หลักสูตรพุทธศาสตรบัณฑิต สาขาวิชาเศรษฐศาสตร์ หลักสูตรปรับปรุง พุทธศักราช ๒๕๕๐</p> <p>๒.๑.๓.๑-๓ หลักสูตรพุทธศาสตรบัณฑิต สาขาวิชาเศรษฐศาสตร์ หลักสูตรปรับปรุง พ.ศ.๒๕๕๕</p> <p>๒.๑.๓.๑-๔ หลักสูตรพุทธศาสตรบัณฑิต สาขาวิชาเศรษฐศาสตร์ หลักสูตรปรับปรุง พ.ศ.๒๕๕๔ (มคอ.๒)</p>

เกณฑ์การประเมิน	การดำเนินงาน	เอกสาร/หลักฐาน
<p>คุณวุฒิระดับอุดมศึกษาแห่งชาติ ก่อนปีการศึกษา ๒๕๕๕ ให้ยึดตาม เกณฑ์มาตรฐาน หลักสูตร ระดับอุดมศึกษา พ.ศ. ๒๕๔๘)</p>		
<p>๔. มีคณะกรรมการ รับผิดชอบควบคุมกำกับให้มีการ ดำเนินการได้ครบถ้วนทั้งข้อ ๑ ข้อ ๒ และ ข้อ ๓ ข้างต้นตลอดเวลาที่ จัดการศึกษา และมีการประเมิน หลักสูตรทุกหลักสูตรอย่างน้อยตาม กรอบเวลาที่กำหนดในเกณฑ์ มาตรฐานหลักสูตรฯ กรณี หลักสูตรที่ดำเนินงานตามกรอบ มาตรฐานคุณวุฒิ ระดับอุดมศึกษา แห่งชาติ จะต้องควบคุมกำกับให้ การดำเนินงานตามตัวบ่งชี้ในข้อ ๓ ผ่านเกณฑ์การประเมิน ๕ ข้อแรก และอย่างน้อยร้อยละ ๘๐ ของตัว บ่งชี้ที่กำหนดในแต่ละปีทุกหลักสูตร</p>	<p>๑. ภาควิชาเศรษฐศาสตร์ คณะ สังคมศาสตร์ มีคณะกรรมการรับผิดชอบ ควบคุมกำกับให้มีการดำเนินในการเปิด/ ปิด รวมทั้งการปรับปรุงหลักสูตร ตาม กรอบมาตรฐานคุณวุฒิระดับอุดมศึกษา แห่งชาติและได้รับการรับรองทุกหลักสูตร</p>	<p>๒.๑.๔.๑-๑ อาจารย์ผู้รับผิดชอบ หลักสูตร ภาควิชาเศรษฐศาสตร์ ๒.๑.๔.๑-๒ อาจารย์ประจำหลักสูตร ภาควิชาเศรษฐศาสตร์ ๒.๑.๔.๑-๓ คำสั่งมหาวิทยาลัย เรื่อง แต่งตั้งคณะกรรมการประจำคณะ สังคมศาสตร์ (ผู้รับผิดชอบควบคุมกำกับ ในการเปิด/ปิดหลักสูตร ภาควิชา)</p>
<p>๕. มีคณะกรรมการ รับผิดชอบควบคุมกำกับให้มีการ ดำเนินการได้ครบถ้วนทั้งข้อ ๑ ข้อ ๒ และ ข้อ ๓ ข้างต้นตลอดเวลาที่ จัดการศึกษา และมีการพัฒนา หลักสูตรทุกหลักสูตรตามผลการ ประเมินในข้อ ๔ กรณีหลักสูตรที่ ดำเนินงานตามกรอบมาตรฐาน คุณวุฒิระดับอุดมศึกษาแห่งชาติ จะต้องควบคุมกำกับให้ การ ดำเนินงานตามตัวบ่งชี้ในข้อ ๓ ผ่านเกณฑ์การประเมินครบทุกตัว บ่งชี้และทุกหลักสูตร</p>	<p>๑. ภาควิชาเศรษฐศาสตร์ คณะ สังคมศาสตร์ มีคณะกรรมการรับผิดชอบ ควบคุมกำกับให้มีการดำเนินในการเปิด/ ปิด รวมทั้งการพัฒนาหลักสูตร ตามกรอบ มาตรฐานคุณวุฒิระดับอุดมศึกษาแห่งชาติ และได้รับการรับรองทุกหลักสูตร</p>	<p>๒.๑.๕.๑-๑ อาจารย์ประจำหลักสูตร ภาควิชาเศรษฐศาสตร์ คณะสังคมศาสตร์ มหาวิทยาลัยมหาจุฬาลงกรณราช วิทยาลัย ๒.๑.๕.๑-๒ คำสั่งมหาวิทยาลัย เรื่อง แต่งตั้งคณะกรรมการประจำคณะ สังคมศาสตร์ (ผู้รับผิดชอบควบคุมกำกับ ในการเปิด/ปิดหลักสูตร ภาควิชา)</p>
<p>๖. มีความร่วมมือในการ พัฒนาและบริหารหลักสูตร ระหว่างมหาวิทยาลัยกับภาครัฐ หรือภาคเอกชนที่เกี่ยวข้องกับ วิชาชีพของหลักสูตร มากกว่าร้อยละ</p>		

เกณฑ์การประเมิน	การดำเนินงาน	เอกสาร/หลักฐาน
ละ ๓๐ ของจำนวนหลักสูตร วิชาชีพทั้งหมดทุกระดับการศึกษา		

เกณฑ์การประเมิน

คะแนน ๑	คะแนน ๒	คะแนน ๓	คะแนน ๔	คะแนน ๕
มีการดำเนินการ ๑ ข้อ	มีการดำเนินการ ๒ ข้อ	มีการดำเนินการ ๓ ข้อ	มีการดำเนินการ ๔ หรือ ๕ ข้อ	มีการดำเนินการ ๖ ข้อ

การประเมินตนเอง

เป้าหมาย	ผลการดำเนินงาน	คะแนนการประเมินตนเอง	การบรรลุเป้าหมาย
๔ ข้อ	๕ ข้อ	๔	บรรลุเป้าหมาย

ตัวบ่งชี้ที่ ๒.๒ : อาจารย์ประจำที่มีคุณวุฒิปริญญาเอก

ชนิดของตัวบ่งชี้ : ปัจจัยนำเข้า

ช่วงเวลาข้อมูล : ปีการศึกษา

แนวทางที่ ๑

เกณฑ์การประเมิน	การดำเนินงาน	เอกสาร/หลักฐาน
๑. คำนวณค่าร้อยละของ อาจารย์ประจำที่มีวุฒิปริญญา เอก	๑. ในปีการศึกษา ๒๕๕๖ ภาควิชา เศรษฐศาสตร์ คณะสังคมศาสตร์ มี จำนวนอาจารย์ประจำรวมทั้งที่ ปฏิบัติงานจริงจำนวน ๖ รูป/คน โดยมีอาจารย์ที่มีวุฒิปริญญาโท จำนวน ๔ คน วุฒิปริญญาเอก จำนวน ๒ รูป/คน คำนวณตามสูตรที่ ๑ ผลการคำนวณ ร้อยละอาจารย์ประจำวุฒิปริญญา เอก $(๒ \div ๖) \times ๑๐๐ = ๓๔ \%$ คะแนนที่ได้ $(๓๔ \div ๓๐) \times ๕ =$	๒.๒.๑.๑-๑ ฐานข้อมูลอาจารย์ประจำ ภาควิชาเศรษฐศาสตร์ ประจำปีการศึกษา ๒๕๕๖ ๒.๒.๑.๑-๒ บัญชีลงเวลางานบุคลากรใน ส่วนงานคณะสังคมศาสตร์ มหาวิทยาลัย มหาจุฬาลงกรณราชวิทยาลัย ๒.๒.๑.๑-๓ ใบแสดงวุฒิการศึกษาของ อาจารย์ประจำภาควิชา

	๕.๖๖ คะแนน	
๒. แปลงค่าร้อยละของ อาจารย์ประจำที่มีคุณวุฒิ ปริญญาเอกเป็นคะแนนเต็ม ๕ โดยกำหนดให้เป็นคะแนน เต็ม ๕ = ร้อยละ ๓๐		

การประเมินตนเอง

เป้าหมาย	ผลการดำเนินงาน	คะแนนการประเมินตนเอง	การบรรลุเป้าหมาย
ร้อยละ ๒๕	ร้อยละ ๓๔	๕	บรรลุเป้าหมาย

ตัวบ่งชี้ที่ ๒.๓ : อาจารย์ประจำที่ดำรงตำแหน่งทางวิชาการ

ชนิดของตัวบ่งชี้ : ปัจจัยนำเข้า

ช่วงเวลาข้อมูล : ปีการศึกษา

แนวทางที่ ๑

เกณฑ์การประเมิน	การดำเนินงาน	เอกสาร/หลักฐาน
๑. คำนวณค่าร้อยละของ อาจารย์ประจำที่มีตำแหน่ง ทางวิชาการ	๑. ในปีการศึกษา ๒๕๕๖ ภาควิชา เศรษฐศาสตร์ คณะสังคมศาสตร์ มี อาจารย์ประจำที่ปฏิบัติงานจริง จำนวน ๖ รูป/คน โดยมีอาจารย์ที่ดำรงตำแหน่ง ผู้ช่วยศาสตราจารย์จำนวน ๒ รองศาสตราจารย์จำนวน ๑ คำนวณตามสูตรที่ ๑ ผลการคำนวณ ร้อยละอาจารย์ประจำที่ดำรง ตำแหน่งทางวิชาการ $(๓ \div ๖) \times ๑๐๐ = ๕๐ \%$ คะแนนที่ได้ $(๕๐ \div ๖๐) \times ๕ =$ ๔.๑๖ คะแนน	๒.๓.๑.๑-๑ ฐานข้อมูลอาจารย์ประจำ ภาควิชาเศรษฐศาสตร์ ประจำปีการศึกษา ๒๕๕๖ ๒.๓.๑.๑-๒ บัญชีลงเวลางานบุคลากรใน ส่วนงานคณะสังคมศาสตร์ มหาวิทยาลัย มหาจุฬาลงกรณราชวิทยาลัย ๒.๓.๑.๑-๓ คำสั่งแต่งตั้งตำแหน่งทาง วิชาการ
๒. แปลงค่าร้อยละของ	คำนวณตามสูตรที่ ๒	

อาจารย์ประจำที่ดำรงตำแหน่งทางวิชาการเป็นคะแนนเต็ม ๕ โดยกำหนดให้เป็นคะแนนเต็ม ๕ = ร้อยละ ๖๐		
--	--	--

การประเมินตนเอง

เป้าหมาย	ผลการดำเนินงาน	คะแนนการประเมินตนเอง	การบรรลุเป้าหมาย
ร้อยละ ๕๐	ร้อยละ ๕๐	๔.๑๖	บรรลุเป้าหมาย

ตัวบ่งชี้ที่ ๒.๖ : ระบบและกลไกการจัดการเรียนการสอน

ชนิดของตัวบ่งชี้ : กระบวนการ

ช่วงเวลาข้อมูล : ปีการศึกษา

เกณฑ์การประเมิน	การดำเนินงาน	เอกสาร/หลักฐาน
๑. มีระบบและกลไกการประกันคุณภาพการจัดการเรียนการสอนที่เน้นผู้เรียนเป็นสำคัญทุกหลักสูตร	๑. ภาควิชาเศรษฐศาสตร์ คณะสังคมศาสตร์ ได้จัดการเรียนการสอนโดยคำนึงถึงความยืดหยุ่นและหลากหลาย สามารถตอบสนองความต้องการและความถนัดของผู้เรียน โดยการนำเอาสื่อนวัตกรรมทางเทคโนโลยีเข้ามามีส่วนช่วยในการเรียนการสอน ตลอดถึงมีแผนการสอนรายวิชาเพื่อให้มีระบบและกลไกการประกันคุณภาพการจัดการเรียนการสอนที่เน้นผู้เรียนเป็นสำคัญ	๒.๖.๑.๑-๑ เอกสารคู่มือนิสิตระดับปริญญาตรี ปีการศึกษา ๒๕๕๕/๒๕๕๖ ๒.๖.๑.๑-๒ แผนการสอน ประมวลรายวิชา (มคอ.๓ กรอบมาตรฐานคุณวุฒิอุดมศึกษา ๓ สาขาวิชาเศรษฐศาสตร์) ๒.๖.๑.๑-๓ สื่อการสอนของอาจารย์ที่มีความโดดเด่นในรายวิชาเศรษฐกิจประเทศไทย ๒.๖.๑.๑-๔ สื่อการสอนของอาจารย์ที่มีความโดดเด่นในรายวิชาเศรษฐศาสตร์การพัฒนา ๒.๖.๑.๑-๕ เอกสารประกอบการสอนรายวิชา การพัฒนาชนบทไทย ๑
	๒. ภาควิชาเศรษฐศาสตร์ คณะสังคมศาสตร์ ได้จัดกิจกรรมการเรียนรู้ที่เน้นผู้เรียนเป็นสำคัญทุกรายวิชา โดยเฉพาะกิจกรรมที่ศนศึกษานอกสถานที่ ฝึกให้นิสิตสร้างผลงานการเรียนรู้	๒.๖.๑.๒-๑ ขออนุมัติโครงการจัดกิจกรรมเสริมหลักสูตร “ศึกษาดูงานนอกสถานที่ ภาควิชาเศรษฐศาสตร์” ๒.๖.๑.๒-๒ สรุปโครงการดำเนินงานโครงการดูงานนอกสถานที่ ๒.๖.๑.๒-๓ สรุปโครงการนิสิตอาสาพัฒนาชนบท ภาควิชาเศรษฐศาสตร์

เกณฑ์การประเมิน	การดำเนินงาน	เอกสาร/หลักฐาน
<p>๒. ทุกรายวิชาของทุกหลักสูตร มีรายละเอียดของรายวิชาและของประสบการณ์ภาคสนาม (ถ้ามี) ก่อนการเปิดสอนในแต่ละภาคการศึกษา ตามที่กำหนดในกรอบมาตรฐานคุณวุฒิระดับอุดมศึกษาแห่งชาติ</p>	<p>๑. ภาควิชาเศรษฐศาสตร์ คณะสังคมศาสตร์ ได้มีรายละเอียดของรายวิชาทุกรายวิชา และมีแผนการสอนทุกรายวิชา มีรายละเอียดประจำวิชาทุกรายวิชา มีการจัดการเรียนรู้ที่พัฒนามาจากการวิจัย หรือกระบวนการจัดการองค์ความรู้เพื่อพัฒนาการเรียนการสอน แต่ละรายวิชาระบุรายละเอียดในหัวข้อต่อไปนี้</p> <ul style="list-style-type: none"> - จุดมุ่งหมายของรายวิชา - ลักษณะและการดำเนินการ - การพัฒนาผลการเรียนรู้ของผู้เรียน - ทรัพยากรประกอบการเรียนการสอน เอกสาร หนังสือ ตำราที่ใช้ประกอบการเรียนการสอน - การประเมินและปรับปรุงการดำเนินการของรายวิชา มีการประเมินการเรียนการสอน 	<p>๒.๖.๒.๑-๑ คู่มือนิสิตระดับปริญญาตรี ประจำปีการศึกษา ๒๕๕๕/๒๕๕๖</p> <p>๒.๖.๒.๑-๒ รายละเอียดของรายวิชาทุกรายวิชา และแผนการสอนทุกรายวิชา</p> <p>มคอ.๓ กรอบมาตรฐานคุณวุฒิอุดมศึกษา ๓</p>
	<p>๒. ภาควิชาเศรษฐศาสตร์ คณะสังคมศาสตร์ ได้ให้อาจารย์แจก รายละเอียดของรายวิชาและแผนการสอนให้นิสิตในคาบแรก</p>	<p>๒.๖.๒.๒-๑ สรุบบแบบประเมินรายวิชา ภาควิชาเศรษฐศาสตร์</p> <p>๒.๖.๒.๒-๒ รายละเอียดของรายวิชาทุกรายวิชา และแผนการสอนทุกรายวิชา</p> <p>มคอ.๓ กรอบมาตรฐานคุณวุฒิอุดมศึกษา ๓</p>
	<p>๓. ภาควิชาเศรษฐศาสตร์ คณะสังคมศาสตร์ ได้ทำการประเมินผลการเรียนรู้ของรายวิชาทั้งในระหว่างภาคและสิ้นสุดภาคการศึกษา</p>	<p>๒.๖.๒.๓-๑ สรุบบแบบประเมินรายวิชา ภาควิชาเศรษฐศาสตร์</p>
<p>๓. ทุกหลักสูตรมีรายวิชาที่ส่งเสริมทักษะการเรียนรู้ด้วยตนเอง และการให้ผู้เรียนได้เรียนรู้จากการปฏิบัติทั้งใน</p>	<p>๑. ภาควิชาเศรษฐศาสตร์ คณะสังคมศาสตร์ ได้จัดรายวิชาที่ส่งเสริมให้นิสิตได้เรียนรู้จากการปฏิบัติ</p>	<p>๒.๖.๓.๑-๑ โครงการปฏิบัติวิปัสสนา กัมมัฏฐาน ประจำปี ๒๕๕๖</p> <p>๒.๖.๓.๑-๒ โครงการ นิสิตอาสาพัฒนา ชนบท</p>

เกณฑ์การประเมิน	การดำเนินงาน	เอกสาร/หลักฐาน
และนอกห้องเรียนหรือจากการทำวิจัย	-ในห้องเรียน เช่น การอภิปรายกลุ่ม การสัมมนา การวิจัย -นอกห้องเรียน เช่น การฝึกงาน การฝึกประสบการณ์ การศึกษาดูงานนอกสถานที่	๒.๖.๓.๑-๓ โครงการศึกษาดูงานนอกสถานที่ ๒.๖.๓.๑-๔ ใบเกียรติบัตร โครงการพระนิสิตอาสาพัฒนาชนบท
๔. มีการให้ ผู้มีประสบการณ์ทางวิชาการหรือวิชาชีพจากหน่วยงานหรือชุมชนภายนอกเข้ามามีส่วนร่วมในกระบวนการเรียนการสอนทุกหลักสูตร	๑. ภาควิชาเศรษฐศาสตร์ คณะสังคมศาสตร์ ได้จัดให้ผู้มีประสบการณ์ทางวิชาการและวิชาชีพจากหน่วยงานหรือสถาบันอื่นเข้ามามีส่วนร่วมในการเรียนการสอน	๒.๖.๔.๑-๑ หนังสือเชิญผู้เชี่ยวชาญ และผู้ที่มีประสบการณ์เข้ามามีส่วนรวมในการเรียนการสอน
๕. มีการจัดการเรียนรู้ที่พัฒนาจากการวิจัย หรือจากกระบวนการจัดการความรู้เพื่อพัฒนาการเรียนการสอน	๑. ภาควิชาเศรษฐศาสตร์ คณะสังคมศาสตร์ ได้มีการจัดการเรียนรู้ที่พัฒนาจากการวิจัย หรือกระบวนการจัดการความรู้เพื่อพัฒนาการเรียนการสอน โดยให้นิสิตทำวิจัยในรายวิชา	๒.๖.๕.๑-๑ งานวิจัยในรายวิชาการศึกษาอิสระทางด้านเศรษฐศาสตร์ ๒.๖.๕.๑-๒ งานวิจัยในรายวิชา ระเบียบวิธีวิจัยทางด้านเศรษฐศาสตร์
๖. มีการประเมินความพึงพอใจของผู้เรียนที่มีต่อคุณภาพการจัดการเรียนการสอนและสิ่งสนับสนุนการเรียนรู้อย่างไรวิชา ทุกภาคการศึกษา โดยผลการประเมินความพึงพอใจแต่ละรายวิชาต้องไม่ต่ำกว่า ๓.๕๑ จากคะแนนเต็ม ๕	๑. ภาควิชาเศรษฐศาสตร์ คณะสังคมศาสตร์ ได้จัดให้มีการประเมินความคิดเห็นผู้เรียนต่อคุณภาพการจัดการเรียนการสอนของอาจารย์และสิ่งสนับสนุนการเรียนรู้อย่างไรวิชา(สิ่งสนับสนุนการเรียนรู้อย่างไร เช่น ด้านเนื้อหาการเรียนการสอน ด้านอุปกรณ์การเรียนการสอน ด้านการจัดการเรียนการสอน ด้านคุณธรรมและจริยธรรมของอาจารย์)	๒.๖.๖.๑-๑ สรุบบแบบประเมินรายวิชา ภาควิชาเศรษฐศาสตร์ ผลการประเมินความพึงพอใจของนิสิตที่มีต่อคุณภาพของการจัดการเรียนการสอนและสิ่งสนับสนุนการเรียนรู้อย่างไรวิชา
๗. มีการพัฒนาหรือปรับปรุงการจัดการเรียนการสอน กลยุทธ์การสอน หรือการประเมินผลการเรียนรู้อย่างไรวิชา ตามผลการประเมินรายวิชา	๑. ภาควิชาเศรษฐศาสตร์ คณะสังคมศาสตร์ ได้มีการปรับปรุงการจัดการเรียนการสอน ตามกลยุทธ์การสอน และมีการประเมินผลการเรียนรู้อย่างไรวิชา ตามผลการประเมินรายวิชา	๒.๖.๗.๑-๑ สรุบบแบบประเมินรายวิชา ภาควิชาเศรษฐศาสตร์ ๒.๖.๗.๑-๒ คำสั่งแต่งตั้งคณะกรรมการรับผิดชอบหลักสูตร

เกณฑ์การประเมิน

คะแนน ๑	คะแนน ๒	คะแนน ๓	คะแนน ๔	คะแนน ๕
มีการดำเนินการ ๑ ข้อ	มีการดำเนินการ ๒ ข้อ หรือ ๓ ข้อ	มีการดำเนินการ ๔ ข้อ หรือ ๕ ข้อ	มีการดำเนินการ ๖ ข้อ	มีการดำเนินการ ๗ ข้อ

การประเมินตนเอง

เป้าหมาย	ผลการดำเนินงาน	คะแนนการประเมินตนเอง	การบรรลุเป้าหมาย
๖ ข้อ	๗ ข้อ	๕	บรรลุเป้าหมาย

ตัวบ่งชี้ที่ ๒.๑๑ : ผลงานของผู้สำเร็จการศึกษาระดับปริญญาโทที่ได้รับการตีพิมพ์หรือ
เผยแพร่

ชนิดของตัวบ่งชี้ : ผลผลิต/ผลกระทบ

ช่วงเวลาข้อมูล : ปีปฏิทิน

ภาควิชาเศรษฐศาสตร์ยังไม่มีจัดการเรียนการสอนในระดับปริญญาโท จึงไม่รับการประเมินใน
ตัวบ่งชี้

ตัวบ่งชี้ที่ ๒.๑๒ : ผลงานของผู้สำเร็จการศึกษาระดับปริญญาเอกที่ได้รับการตีพิมพ์

ชนิดของตัวบ่งชี้ : ผลผลิต/ผลกระทบ

ช่วงเวลาข้อมูล : ปีปฏิทิน

ภาควิชาเศรษฐศาสตร์ยังไม่มีจัดการเรียนการสอนในระดับปริญญาเอก จึงไม่รับการประเมิน
ในตัวบ่งชี้

ตัวบ่งชี้ที่ ๒.๑๓ : การพัฒนาคณาจารย์

ชนิดของตัวบ่งชี้ : ผลผลิต/ผลกระทบ

ช่วงเวลาข้อมูล : ปีการศึกษา

กำหนดค่าน้ำหนักระดับคุณภาพอาจารย์ ดังนี้

การศึกษา	วุฒิ	ปริญญาตรี	ปริญญาโท	ปริญญาเอก

ตำแหน่งทางวิชาการ			
อาจารย์	๐	๒	๕
ผู้ช่วยศาสตราจารย์	๑	๓	๖
รองศาสตราจารย์	๓	๕	๘
ศาสตราจารย์	๖	๘	๑๐

จำนวนอาจารย์ประจำทั้งหมด ๖ รูป/คน มีรายละเอียดของข้อมูลจำนวน
อาจารย์จำแนกตาม วุฒิการศึกษาและตำแหน่งทางวิชาการ ดังนี้

การศึกษา ตำแหน่งทางวิชาการ	วุฒิ	ปริญญาตรี	ปริญญาโท	ปริญญาเอก
	อาจารย์	๐	๓ X ๒	๐ X ๕
	ผู้ช่วยศาสตราจารย์	๐	๑ X ๓	๑ X ๖
	รองศาสตราจารย์	๐	๐	๑ X ๘
	ศาสตราจารย์	๐	๐	๐

เกณฑ์การประเมิน

เกณฑ์การประเมิน	การดำเนินงาน	เอกสาร/หลักฐาน
๑. คำนวณผลรวมถ่วงน้ำหนักของอาจารย์ประจำต่ออาจารย์ประจำทั้งหมด (๒๓÷๕ = ๔.๖)	๑. ภาควิชาเศรษฐศาสตร์ คณะสังคมศาสตร์ ได้นำจำนวนอาจารย์ที่จำแนกตามคุณวุฒิและตำแหน่งทางวิชาการคำนวณตามค่าน้ำหนักที่กำหนด ในปีการศึกษา ๒๕๕๖	๒.๑๓.๑.๑-๑ จำนวนและรายชื่อพร้อมประวัติอาจารย์ประจำทั้งหมดในแต่ละปีการศึกษา นับเฉพาะอาจารย์ที่ปฏิบัติงานจริง
๒. แปลงค่าผลรวมถ่วงน้ำหนักของอาจารย์ประจำ ที่คำนวณได้ในข้อ ๑ เทียบกับคะแนนเต็ม ๕	ภาควิชาเศรษฐศาสตร์ คณะสังคมศาสตร์ มีอาจารย์ประจำทั้งที่ปฏิบัติงานจริง จำนวนทั้งสิ้น ๖ รูป/คน อาจารย์ที่ดำรงตำแหน่งอาจารย์ และมีวุฒิการศึกษาระดับปริญญาโท จำนวน ๓ คน อาจารย์ที่ดำรงตำแหน่งผู้ช่วยศาสตราจารย์และมีวุฒิการศึกษาระดับปริญญาโทจำนวน ๑ คน ดำรงตำแหน่งผู้ช่วยศาสตราจารย์ และมีวุฒิการศึกษาระดับปริญญาเอก จำนวน ๑ คน และดำรงตำแหน่งรอง	๒.๑๓.๑.๑-๒ คำสั่งมหาวิทยาลัยมหาจุฬาลงกรณราชวิทยาลัย ที่ ๐๓๓/๒๕๕๓ เรื่อง แต่งตั้งผู้ช่วยศาสตราจารย์ (ผศ.ดร.ภัทรพล ใจเย็น)
โดยกำหนดให้คะแนนเต็ม ๕ = ๖		๒.๑๓.๑.๑-๓ คำสั่งมหาวิทยาลัยมหาจุฬาลงกรณราชวิทยาลัย ที่ ๑๓๑/๒๕๕๔ เรื่อง แต่งตั้งรองศาสตราจารย์
คะแนนที่ได้ = (๔.๖÷๖×๕ = ๓.๘๔)		๒.๑๓.๑.๑-๔ ใบปริญญาบัตร พระครูปริมาณุรักษ์ รศ.ดร.
		๒.๑๓.๑.๑-๕ ใบปริญญาบัตร ผศ.

	ศาสตราจารย์และมีวุฒิการศึกษา ระดับปริญญาเอก จำนวน ๑ รูป ผลการคำนวณ ผลรวมถ่วงน้ำหนักของอาจารย์ ประจำต่ออาจารย์ประจำทั้งหมด $(๒๓ \div ๕) = ๔.๖$ คะแนนที่ได้ $(๔.๖ \div ๖ \times ๕) = ๓.๘๔$ คะแนน	ดร.ภัทรพลใจเย็น ๒.๑๓.๑.๑-๖ ใบปริญญาบัตร ผศ. สติത്യ ศิลปะชัย ๒.๑๓.๑.๑-๗ ใบปริญญาบัตร อาจารย์พลวัฒน์ ชุมสุข ๒.๑๓.๑.๑-๘ ใบปริญญาบัตร พระ คมสันต์ จิตเมธโส ๒.๑๓.๑.๑-๙ ใบปริญญาบัตร อาจารย์เดช ชูจันทร์
--	--	--

การประเมินตนเอง

เป้าหมาย	ผลการดำเนินงาน	คะแนนการประเมินตนเอง	การบรรลุเป้าหมาย
๕.	๔.๖	๓.๘๔	บรรลุเป้าหมาย

วิเคราะห์จุดแข็งและจุดที่ควรพัฒนา องค์กรประกอบที่ ๒

จุดแข็ง

ภาควิชาเศรษฐศาสตร์ คณะสังคมศาสตร์ได้ให้ความสำคัญกับระบบและกลไกการประกันคุณภาพการศึกษาเป็นอย่างมาก เพราะตระหนักดีว่าการประกันคุณภาพการศึกษาเป็นปัจจัยสำคัญที่แสดงถึงศักยภาพการพัฒนาคุณภาพโดยตรงของภาควิชาฯ และบุคลากรในภาควิชาฯ โดยพยายามสร้างระบบกลไกการพัฒนาและบริหารหลักสูตร พัฒนาคณาจารย์ให้มีคุณวุฒิในระดับสูง ๆ และส่งเสริมมีอาจารย์ประจำมีตำแหน่งทางวิชาการมากขึ้น มีการสนับสนุนกลไกระบบการเรียนการสอนและสนับสนุนทุกรูปแบบที่เอื้อต่อการพัฒนาศักยภาพของคณาจารย์ เพื่อรองรับระบบการประกันคุณภาพ เน้นย้ำให้ครอบคลุมทั้งปัจจัยนำเข้า กระบวนการ ผลผลิต และผลกระทบที่เกิดขึ้น อีกทั้งมีความพยายามที่จะสร้างและพัฒนาวัฒนธรรมองค์กรให้สอดคล้องกับการประกันคุณภาพการศึกษา

จุดที่ควรพัฒนา

๑. ภาควิชาเศรษฐศาสตร์ขาดความร่วมมือในการพัฒนาและบริหารหลักสูตรระหว่างมหาวิทยาลัยกับภาครัฐ หรือภาคเอกชนที่เกี่ยวข้องกับวิชาชีพของหลักสูตร
๒. ภาควิชาเศรษฐศาสตร์ขาดการเปิดสอนหลักสูตรระดับปริญญาโทและปริญญาเอก

แนวทางเสริมจุดแข็งและปรับปรุงจุดที่ควรพัฒนา

๑. ภาควิชาเศรษฐศาสตร์ ควรมีการพัฒนากระบวนการสร้างเครือข่ายความร่วมมือในการพัฒนาและบริหารหลักสูตรระหว่างมหาวิทยาลัยกับภาครัฐ หรือภาคเอกชนที่เกี่ยวข้องกับวิชาชีพของหลักสูตร
๒. ภาควิชาเศรษฐศาสตร์ ควรมีการเปิดสอนหลักสูตรในระดับปริญญาโท เพื่อรองรับนิสิตที่จบการศึกษาในระดับปริญญาตรีได้ศึกษาต่อในสถาบันและเพื่อเป็นฐานข้อมูลด้านการประกัน

คุณภาพการศึกษา รวมถึงเป็นการพัฒนาศักยภาพนิสิตให้เป็นนิสิตที่พึงประสงค์ มีระบบคิด มีระบบการทำงานที่เหมาะสม

องค์ประกอบที่ ๓ กิจกรรมการพัฒนานิสิต

ตัวบ่งชี้ที่ ๓.๑ : ระบบและกลไกการให้คำปรึกษาและบริการด้านข้อมูลข่าวสาร

ชนิดของตัวบ่งชี้ : กระบวนการ

ช่วงเวลาข้อมูล : ปีการศึกษา

เกณฑ์การประเมิน	การดำเนินงาน	เอกสาร/หลักฐาน
๑. มีการจัดบริการให้คำปรึกษาทางวิชาการ และแนะแนวการใช้ชีวิตแก่นิสิต	๑. ภาควิชาเศรษฐศาสตร์ คณะสังคมศาสตร์ ได้จัดทำฐานข้อมูลนิสิตประจำปีการศึกษา ๒๕๕๖ (นิสิตชั้นปีที่ ๓ และนิสิตชั้นปีที่ ๔) เพื่อเป็นฐานข้อมูลในการให้คำปรึกษาและแนะแนวทางการใช้ชีวิตแก่นิสิต	๓.๑.๑.๑-๑ ฐานข้อมูลนิสิต (ทะเบียนประวัตินิสิต ชั้นปีที่ ๓) ๓.๑.๑.๑-๒ ฐานข้อมูลนิสิต (ทะเบียนประวัตินิสิตชั้นปีที่ ๔)
	๒. ภาควิชาเศรษฐศาสตร์ คณะสังคมศาสตร์ ได้มีการแต่งตั้งอาจารย์ที่ปรึกษาโดยคำนึงถึงสัดส่วนอาจารย์ต่อนิสิตเพื่อเป็นการให้คำปรึกษาทาง	๓.๑.๑.๒-๑ ประกาศคณะสังคมศาสตร์ มหาวิทยาลัยมหาจุฬาลงกรณราชวิทยาลัย ที่ ๐๒/๒๕๕๖ เรื่องแต่งตั้งอาจารย์ที่ปรึกษานิสิตคณะ

เกณฑ์การประเมิน	การดำเนินงาน	เอกสาร/หลักฐาน
	<p>วิชาการและแนะแนวการใช้ชีวิตแก่นิสิตตามความเหมาะสมต่อสัดส่วนของนิสิต</p>	<p>สังคมศาสตร์ ปีการศึกษา ๒๕๕๖ ๓.๑.๑.๒-๒ คู่มือบันทึกให้คำปรึกษา นิสิตภาควิชาเศรษฐศาสตร์ ประจำปี การศึกษา ๒๕๕๖</p>
<p>๒. มีการจัดบริการข้อมูลข่าวสารที่เป็นประโยชน์ต่อนิสิต</p>	<p>๑. ภาควิชาเศรษฐศาสตร์ คณะสังคมศาสตร์ ได้จัดทำฐานข้อมูลที่เป็นประโยชน์แก่นิสิต เช่น ข้อมูลทุนการศึกษา ทุนวิจัย ข่าวสารวิชาการ เผยแพร่อย่างกว้างขวาง</p>	<p>๓.๑.๒.๑-๑ ฐานข้อมูลข่าวสารผ่านอินเทอร์เน็ต ในระบบ E-learning ๓.๑.๒.๑-๒ โบว์ชัวร์ ประชาสัมพันธ์ หลักสูตร</p>
	<p>๒. ภาควิชาเศรษฐศาสตร์ คณะสังคมศาสตร์ ได้มีการจัดช่องทางให้นิสิตหรือผู้เกี่ยวข้องมีโอกาสแสดงข้อเสนอแนะเพื่อปรับปรุงการให้บริการ และข้อมูลส่วนเทคโนโลยีสารสนเทศ เพื่อให้นิสิตได้เข้าไปดาวน์โหลดข้อมูลเพื่อการเรียนรู้</p>	<p>๓.๑.๒.๒-๑ เว็บบอร์ด/กระดานสนทนา/ข้อมูลวิชาการ/การวิจัย ผ่านระบบอินเทอร์เน็ต หน้าเว็บของคณะสังคมศาสตร์ ๓.๑.๒.๒-๒ เว็บบอร์ด/กระดานสนทนา/ข้อมูลวิชาการ/การวิจัย ผ่านระบบอินเทอร์เน็ต หน้าเว็บของภาควิชาเศรษฐศาสตร์ ๓.๑.๒.๒-๓ เว็บไซต์ส่วนเทคโนโลยีสารสนเทศเพื่อการรับรู้ข้อมูล</p>
<p>๓. มีการจัดกิจกรรมเพื่อพัฒนาประสบการณ์ทางวิชาการและวิชาชีพแก่นิสิต</p>	<p>๑. ภาควิชาเศรษฐศาสตร์ คณะสังคมศาสตร์ ได้มีการจัดกิจกรรมเพื่อพัฒนาประสบการณ์ทางวิชาการและวิชาชีพแก่นิสิตทั้งในห้องเรียนและนอกห้องเรียน</p>	<p>๓.๑.๓.๑-๑ โครงการนิสิตอาสาพัฒนาชนบท ๓.๑.๓.๑-๒ ใบเกียรติบัตรโครงการนิสิตอาสาพัฒนาชนบท ๓.๑.๓.๑-๓ โครงการศึกษาดูงานนอกสถานที่</p>
	<p>๒. ภาควิชาเศรษฐศาสตร์ คณะสังคมศาสตร์ ได้จัดกิจกรรมวิชาการหรือกิจกรรมทางสังคม โดยให้นิสิตเป็นผู้รับผิดชอบหลัก เพื่อฝึกทักษะในด้านการทำงานร่วมกัน ตลอดถึงจัดช่องทางให้นิสิตหรือผู้เกี่ยวข้องมีโอกาสแสดงข้อเสนอแนะเพื่อปรับปรุงการพัฒนาประสบการณ์ทางวิชาการและวิชาชีพ</p>	<p>๓.๑.๓.๒-๑ โครงการนิสิตอาสาพัฒนาชนบท ๓.๑.๓.๒-๒ ใบเกียรติบัตรโครงการนิสิตอาสาพัฒนาชนบท ๓.๑.๓.๒-๓ โครงการศึกษาดูงานนอกสถานที่</p>

เกณฑ์การประเมิน	การดำเนินงาน	เอกสาร/หลักฐาน
๔. มีการจัดบริการข้อมูลข่าวสารที่เป็นประโยชน์ต่อศิษย์เก่า	๑. ภาควิชาเศรษฐศาสตร์ คณะสังคมศาสตร์ ได้จัดทำฐานข้อมูลศิษย์เก่าให้แก่บัณฑิตที่จบไปแล้ว โดยผ่านเว็บไซต์สมาคมศิษย์เก่า และเว็บไซต์ของภาควิชาเศรษฐศาสตร์ คณะสังคมศาสตร์	๓.๑.๔.๑-๑ ฐานข้อมูลศิษย์เก่า (เว็บไซต์สมาคมศิษย์เก่า มจร) ๓.๑.๔.๑-๒ เว็บไซต์ ภาควิชาเศรษฐศาสตร์ คณะสังคมศาสตร์ ๓.๑.๔.๑-๒ facebook ภาควิชาเศรษฐศาสตร์ มจร
๕. มีการจัดกิจกรรมเพื่อพัฒนาความรู้และประสบการณ์ให้ศิษย์เก่า	๑. ภาควิชาเศรษฐศาสตร์ คณะสังคมศาสตร์ ได้จัดช่องทางให้ศิษย์เก่ามีโอกาสแสดงข้อเสนอแนะเพื่อปรับปรุงการพัฒนาความรู้และประสบการณ์ทางวิชาการและวิชาชีพ	๓.๑.๕.๑-๑ จัดให้มีเวบบอร์ดในการเสนอแนะเพื่อการปรับปรุงการพัฒนาความรู้และประสบการณ์ทางวิชาการและวิชาชีพ (facebook ภาควิชาเศรษฐศาสตร์ มจร) ๓.๑.๕.๑-๒ เว็บไซต์ ภาควิชาเศรษฐศาสตร์ คณะสังคมศาสตร์
๖. มีผลการประเมินคุณภาพของการให้บริการในข้อ ๑ - ๓ ทุกข้อไม่ต่ำกว่า ๓.๕๑ จากคะแนนเต็ม ๕	๑. ภาควิชาเศรษฐศาสตร์ คณะสังคมศาสตร์ ได้จัดทำผลประเมินคุณภาพของการให้บริการทุกข้อ	๓.๑.๖.๑-๑ ผลการประเมินคุณภาพการให้บริการ การจัดบริการให้คำปรึกษาทางวิชาการและแนะแนวการใช้ชีวิตแก่นิสิต การจัดการบริการข้อมูลข่าวสารที่เป็นประโยชน์ต่อนิสิต และการจัดกิจกรรมเพื่อพัฒนาประสบการณ์ทางวิชาการและวิชาชีพแก่นิสิต
๗. มีการนำผลการประเมินคุณภาพของการให้บริการมาใช้เป็นข้อมูลในการพัฒนาการจัดบริการที่สนองความต้องการของนิสิต		

เกณฑ์การประเมิน

คะแนน ๑	คะแนน ๒	คะแนน ๓	คะแนน ๔	คะแนน ๕
มีการดำเนินการ ๑ ข้อ	มีการดำเนินการ ๒ ข้อ หรือ ๓ ข้อ	มีการดำเนินการ ๔ ข้อ หรือ ๕ ข้อ	มีการดำเนินการ ๖ ข้อ	มีการดำเนินการ ๗ ข้อ

การประเมินตนเอง

เป้าหมาย	ผลการดำเนินงาน	คะแนนการประเมินตนเอง	การบรรลุเป้าหมาย
๖	๖	๔	บรรลุเป้าหมาย

ตัวบ่งชี้ที่ ๓.๒ : ระบบและกลไกการส่งเสริมกิจกรรมนิสิต
 ชนิดของตัวบ่งชี้ : กระบวนการ
 ช่วงเวลาข้อมูล : ปีการศึกษา

เกณฑ์การประเมิน	การดำเนินงาน	เอกสาร/หลักฐาน
๑. มหาวิทยาลัยจัดทำแผนการจัดกิจกรรมพัฒนานิสิตที่ส่งเสริมผลการเรียนรู้ตามกรอบมาตรฐานคุณวุฒิระดับอุดมศึกษาแห่งชาติทุกด้าน	๑. ภาควิชาเศรษฐศาสตร์ คณะสังคมศาสตร์ ได้กำหนดแผนการจัดกิจกรรมของนิสิตที่ชัดเจน นอกเหนือจากกิจกรรมการเรียนการสอนตามรายวิชาในหลักสูตร โดยมีตัวบ่งชี้ ๕ ด้านตามกรอบมาตรฐานคุณวุฒิระดับอุดมศึกษาแห่งชาติ ตามแผนงบประมาณประจำปี พ.ศ.๒๕๕๖	๓.๒.๑.๑-๑ แผนการใช้จ่ายเงินงบประมาณรายจ่ายประจำปีงบประมาณ พ.ศ.๒๕๕๖ ส่วนงานคณะสังคมศาสตร์ มหาวิทยาลัยมหาจุฬาลงกรณราชวิทยาลัย ๓.๒.๑.๑-๒ รายละเอียดคำขอตั้งแผนการใช้จ่ายเงินงบประมาณรายจ่ายประจำปีงบประมาณ พ.ศ. ๒๕๕๖ ประจำปีภาควิชา ๓.๒.๑.๑-๓ รายละเอียดคำขอตั้งแผนการใช้จ่ายเงินงบประมาณรายจ่ายประจำปีงบประมาณ พ.ศ. ๒๕๕๗ ประจำปีภาควิชา
๒. มีกิจกรรมให้ความรู้และทักษะการประกันคุณภาพการศึกษาแก่นิสิต	๑. ภาควิชาเศรษฐศาสตร์ คณะสังคมศาสตร์ ได้จัดกิจกรรมให้ความรู้และทักษะการประกันคุณภาพการศึกษาแก่นิสิต โดยจัดประชุมพร้อมมอบนโยบายในการประกันคุณภาพการศึกษา	๓.๒.๒.๑-๑ บันทึกข้อความ เรื่องชี้แจงงานประกันคุณภาพการศึกษาภาควิชาเศรษฐศาสตร์ ๓.๒.๒.๑-๒ โครงการนิสิตอาสาพัฒนาชนบท

เกณฑ์การประเมิน	การดำเนินงาน	เอกสาร/หลักฐาน
<p>๓. มีการส่งเสริมให้นิสิตนำความรู้ด้าน การประกันคุณภาพไปใช้ในการ จัดกิจกรรมที่ดำเนินการ โดยนิสิตอย่างน้อย ๕ ประเภทสำหรับระดับปริญญาตรี และอย่างน้อย ๒ ประเภทสำหรับระดับบัณฑิตศึกษา จากกิจกรรมต่อไปนี้</p> <ul style="list-style-type: none"> - กิจกรรมวิชาการที่ส่งเสริมคุณลักษณะบัณฑิตที่พึงประสงค์ - กิจกรรมกีฬาหรือการส่งเสริมสุขภาพ - กิจกรรมบำเพ็ญ 	<p>๑. ภาควิชาเศรษฐศาสตร์ คณะสังคมศาสตร์ ได้จัดให้นิสิตระดับปริญญาตรี จัดโครงการ/กิจกรรม เพื่อส่งเสริมให้นิสิตได้นำความรู้ด้านการประกันคุณภาพการศึกษาไปใช้ ตามจำนวนโครงการดังกล่าว</p>	<p>๓.๒.๓.๑-๑ จำนวนโครงการและรายชื่อโครงการของนิสิตระดับปริญญาตรี</p>
<p>ประโยชน์ หรือ รักรักษาสิ่งแวดล้อม</p> <ul style="list-style-type: none"> - กิจกรรมเสริมสร้างคุณธรรมและจริยธรรม - กิจกรรมส่งเสริมศิลปะและวัฒนธรรม 	<p>๒. ภาควิชาเศรษฐศาสตร์ คณะสังคมศาสตร์ จัดกิจกรรมของนิสิตโดยจัดทำข้อเสนอโครงการให้ผู้รับผิดชอบอนุมัติ (อาจารย์ที่ปรึกษา หรือฝ่ายกิจการนิสิตของมหาวิทยาลัย) โดยมีคำอธิบายเกี่ยวกับระบบประกันคุณภาพที่ใช้ในการจัดกิจกรรม ประกอบด้วยสาระสำคัญ ได้แก่ วัตถุประสงค์ของกิจกรรม ตัวบ่งชี้ความสำเร็จของกิจกรรมที่จัด ลักษณะของกิจกรรม กลุ่มเป้าหมาย และวิธีการประเมินความสำเร็จ และมีการติดตามประเมินผลการดำเนินงานของกิจกรรมก่อนหน้ามาใช้ ประกอบการจัดทำโครงการหรือกิจกรรมใหม่</p>	<p>๓.๒.๓.๒-๑ โครงการนิสิตอาสาพัฒนาชุมชน</p>

เกณฑ์การประเมิน	การดำเนินงาน	เอกสาร/หลักฐาน
๔. มีการสนับสนุนให้นิสิตสร้างเครือข่ายพัฒนาคุณภาพภายในสถาบันและระหว่างสถาบัน และมีกิจกรรมร่วมกัน	ภาควิชาเศรษฐศาสตร์ คณะสังคมศาสตร์ ได้จัดให้มีการสนับสนุนให้นิสิตสร้างเครือข่ายพัฒนาคุณภาพภายในสถาบันและระหว่างสถาบัน และมีกิจกรรมร่วมกัน	๓.๒.๔.๑-๑ โครงการนิสิตอาสาพัฒนาชนบท
๕. มีการประเมินความสำเร็จตามวัตถุประสงค์ของแผนการจัดกิจกรรมพัฒนานิสิต	ภาควิชาเศรษฐศาสตร์ คณะสังคมศาสตร์ ได้จัดทำ การประเมินความสำเร็จตามวัตถุประสงค์ของแผนการจัดกิจกรรมพัฒนานิสิต	๓.๒.๕.๑-๑ สรุปผลการประเมินโครงการนิสิตอาสาพัฒนาชนบท
๖. มีการนำผลการประเมินไปปรับปรุงแผนหรือปรับปรุงการจัดกิจกรรมเพื่อพัฒนานิสิต		๓.๒.๖.๑-๑ โครงการนิสิตอาสาพัฒนาชนบท ปีการศึกษา ๒๕๕๕ ๓.๒.๖.๑-๒ โครงการนิสิตอาสาพัฒนาชนบท ปีการศึกษา ๒๕๕๖

เกณฑ์การประเมิน

คะแนน ๑	คะแนน ๒	คะแนน ๓	คะแนน ๔	คะแนน ๕
มีการดำเนินการ ๑ ข้อ	มีการดำเนินการ ๒ ข้อ	มีการดำเนินการ ๓ ข้อ หรือ ๔ ข้อ	มีการดำเนินการ ๕ ข้อ	มีการดำเนินการ ๖ ข้อ

การประเมินตนเอง

เป้าหมาย	ผลการดำเนินงาน	คะแนนการประเมินตนเอง	การบรรลุเป้าหมาย
๕ ข้อ	๖ ข้อ	๕	ไม่บรรลุเป้าหมาย

วิเคราะห์จุดแข็งและจุดที่ควรพัฒนา องค์ประกอบที่ ๓

จุดแข็ง

ภาควิชาเศรษฐศาสตร์ คณะสังคมศาสตร์ ได้ให้ความสำคัญกับระบบและกลไกการให้คำปรึกษาและบริการด้านข้อมูลข่าวสาร ส่งเสริมกิจกรรมนิสิต ในประกันคุณภาพการศึกษาเป็นอย่างมาก เพราะตระหนักดีว่าการประกันคุณภาพการศึกษาเป็นปัจจัยสำคัญที่แสดงถึงศักยภาพการพัฒนา

คุณภาพโดยตรงของภาควิชาฯ และบุคลากรในภาควิชาฯ โดยพยายามส่งเสริมในด้านการให้คำปรึกษาและบริการข้อมูลข่าวสารทุกรูปแบบที่เอื้อต่อการพัฒนาระบบการประกันคุณภาพ เน้นย้ำให้ครอบคลุมทั้งปัจจัยนำเข้า กระบวนการ ผลผลิต และผลกระทบที่เกิดขึ้น ให้สอดคล้องกับการประกันคุณภาพการศึกษา

จุดที่ควรพัฒนา

๑. ภาควิชาเศรษฐศาสตร์ขาดการติดตามผลการประเมินคุณภาพของการให้บริการคำปรึกษาแก่นิสิต และขาดนำผลการประเมินคุณภาพของการให้บริการมาใช้เป็นข้อมูลในการพัฒนาการจัดบริการที่สนองความต้องการของนิสิต
๒. ภาควิชาเศรษฐศาสตร์ขาดการสนับสนุนให้นิสิตสร้างเครือข่ายพัฒนาคุณภาพภายในสถาบันและระหว่างสถาบัน และมีกิจกรรมร่วมกัน
๓. ภาควิชาเศรษฐศาสตร์ ขาดการนำผลการประเมินไปปรับปรุงแผนหรือปรับปรุงการจัดกิจกรรมเพื่อพัฒนานิสิต

แนวทางเสริมจุดแข็งและปรับปรุงจุดที่ควรพัฒนา

๑. ภาควิชาเศรษฐศาสตร์ ควรมีการติดตามผลการประเมินคุณภาพของการให้บริการคำปรึกษาแก่นิสิต และนำผลการประเมินคุณภาพของการให้บริการมาใช้เป็นข้อมูลในการพัฒนาการจัดบริการที่สนองความต้องการของนิสิต
๒. ภาควิชาเศรษฐศาสตร์ ควรมีการสนับสนุนให้นิสิตสร้างเครือข่ายพัฒนาคุณภาพภายในสถาบันและระหว่างสถาบัน และมีกิจกรรมร่วมกัน
๓. ภาควิชาเศรษฐศาสตร์ ควรนำผลการประเมินไปปรับปรุงแผนหรือปรับปรุงการจัดกิจกรรมเพื่อพัฒนานิสิต

องค์ประกอบที่ ๔ การวิจัย

ตัวบ่งชี้ที่ ๔.๓ : เงินสนับสนุนงานวิจัยหรืองานสร้างสรรค์ต่อจำนวนอาจารย์ประจำและนักวิจัยประจำ

ชนิดของตัวบ่งชี้ : ปัจจัยนำเข้า

ช่วงเวลาข้อมูล : ปีการศึกษา

เกณฑ์การประเมิน	การดำเนินงาน	เอกสาร/หลักฐาน
๑. จำนวนเงินสนับสนุนงานวิจัยหรืองานสร้างสรรค์จากภายในและ	๑. ในปีงบประมาณ ๒๕๕๖ ภาควิชาเศรษฐศาสตร์ คณะสังคมศาสตร์ มีการทำผลงานวิจัย	๔.๓.๑-๑ งานวิจัยเรื่อง “รูปแบบการดำเนินวิถีชีวิตตามเศรษฐกิจพอเพียงของคนชาวอีสาน”

เกณฑ์การประเมิน	การดำเนินงาน	เอกสาร/หลักฐาน
<p>ภาคนอกมหาวิทยาลัยต่อจำนวนอาจารย์ประจำและนักวิจัยประจำสัดส่วนจำนวนเงินสนับสนุนงานวิจัย $250,000 \div 6 = 41,667$ บาท</p> <p>๒. แปลงจำนวนเงินสนับสนุนงานวิจัยจากภายในและภาคนอกมหาวิทยาลัยที่คำนวณได้ในข้อ ๑ เทียบกับคะแนนเต็ม ๕ โดยจำนวนเงินที่กำหนดให้เป็นคะแนนเต็ม ๕ = ๒๕,๐๐๐ บาท ขึ้นไปต่อคนคะแนนที่ได้ $41,667 \div 25,000 \times 5 = 8.34$</p>	<p>ของคณาจารย์ในภาควิชา จำนวน ๒ เรื่อง คือ ๑. งานวิจัยเรื่อง “รูปแบบการดำเนินวิถีชีวิตตามเศรษฐกิจพอเพียงของชาวอีสาน จำนวนทุนวิจัย ๑๐๐,๐๐๐ บาท</p> <p>๒. งานวิจัยเรื่อง “หลักพุทธธรรมในการแก้ไขพฤติกรรมกรรมการบริโภคอาหารของผู้สูงอายุ” จำนวนทุนวิจัย ๑๕๐,๐๐๐ บาท รวมจำนวนเงินสนับสนุนงานวิจัย ทั้ง ๒ เรื่อง = ๒๕๐,๐๐๐ บาท แปลงจำนวนเงินสนับสนุนงานวิจัย อาจารย์จำนวน ๖ คน ($250,000 \div 6 = 41,667$ บาท) คะแนนที่ได้ $41,667 \times 5 = 8.34$</p> <p>๒๕,๐๐๐</p>	<p>๔.๓.๑.๑-๒ งานวิจัยเรื่อง “หลักพุทธธรรมในการแก้ไขพฤติกรรมกรรมการบริโภคอาหารของผู้สูงอายุ”</p>

การประเมินตนเอง

เป้าหมาย	ผลการดำเนินงาน	คะแนนการประเมินตนเอง	การบรรลุเป้าหมาย
๒๐,๐๐๐ บาท	๔๑,๖๖๗	๕	บรรลุเป้าหมาย

ตัวบ่งชี้ที่ ๔.๔ : งานวิจัยหรืองานสร้างสรรค์ที่ได้รับการตีพิมพ์หรือเผยแพร่
 ชนิดของตัวบ่งชี้ : ผลผลิต/ผลกระทบ
 ช่วงเวลาข้อมูล : ปีปฏิทิน

เกณฑ์การประเมิน	การดำเนินงาน	เอกสาร/หลักฐาน
<p>๑. คำนวณร้อยละของผลรวมถ่วงน้ำหนักของงานวิจัยหรืองานสร้างสรรค์ที่ตีพิมพ์หรือเผยแพร่ต่ออาจารย์ประจำและนักวิจัยประจำทั้งหมด $(0.25 \div 6) \times 100 = 4.16$</p> <p>๒. แปลงค่าร้อยละของผลรวมถ่วงน้ำหนักของ</p>	<p>๑. มีผลงานวิจัยหรืองานสร้างสรรค์ที่ได้รับการตีพิมพ์หรือเผยแพร่ จำนวน ๒ เรื่อง</p> <p>๑. ภาควิชาเศรษฐศาสตร์ คณะสังคมศาสตร์ มีจำนวนอาจารย์ประจำ จำนวน ๖ รูป/คน นักวิจัยประจำ จำนวน ๔ รูป/คน จำนวนผลงานวิจัยหรืองาน</p>	<p>๔.๔.๑.๑-๑ รายงานการวิจัย เรื่อง การศึกษาวิถีดำเนินชีวิตของชุมชนตามหลักปรัชญาของเศรษฐกิจพอเพียง กรณีศึกษา ตำบลแพรงหนามแดง อำเภออัมพวา จังหวัดสมุทรสงคราม</p> <p>๔.๔.๑.๑-๒ รายงานการวิจัย</p>

เกณฑ์การประเมิน	การดำเนินงาน	เอกสาร/หลักฐาน
งานวิจัยที่ตีพิมพ์หรือเผยแพร่ที่คำนวณได้ในข้อ ๑ เทียบกับคะแนนเต็ม ๕ โดยกำหนดให้คะแนนเต็ม ๕ = ร้อยละ ๑๐ ($๕.๑๖ \div ๑๐$) $\times ๕ = ๒.๐๘$	สร้างสรรค์ที่ได้รับการตีพิมพ์หรือเผยแพร่ จำนวน ๑ เรื่อง ระดับคุณภาพบทความวิจัยที่ตีพิมพ์ - บทความวิจัยฉบับสมบูรณ์ (Full paper) จำนวน ๑ เรื่อง ระดับคุณภาพงานสร้างสรรค์ - มีการเผยแพร่โดยการจัดนิทรรศการฯ ระดับสถาบันหรือจังหวัด จำนวน ๑ เรื่อง	๔.๕.๑.๑-๓ แบบตอบรับการตีพิมพ์เผยแพร่

การประเมินตนเอง

เป้าหมาย	ผลการดำเนินงาน	คะแนนการประเมินตนเอง	การบรรลุเป้าหมาย
ร้อยละ ๘	๔.๑๖	๒.๐๘	ไม่บรรลุเป้าหมาย

ตัวบ่งชี้ที่ ๔.๕ : งานวิจัยหรืองานสร้างสรรค์ที่นำไปใช้ประโยชน์

ชนิดของตัวบ่งชี้ : ผลผลิต/ผลกระทบ

ช่วงเวลาข้อมูล : ปีปฏิทิน

เกณฑ์การประเมิน	การดำเนินงาน	เอกสาร/หลักฐาน
๑. คำนวณร้อยละของผลรวมของจำนวนงานวิจัยหรืองานสร้างสรรค์ที่นำไปใช้ประโยชน์ต่ออาจารย์ประจำและนักวิจัยประจำทั้งหมด ($๑ \div ๖$) $\times ๑๐๐ = ๑๖.๖๗$ ๒. แปลงค่าร้อยละของผลรวมของจำนวนงานวิจัยที่นำไปใช้ประโยชน์ ที่คำนวณได้ในข้อ ๑ เทียบกับคะแนนเต็ม ๕ โดยกำหนดให้คะแนนเต็ม ๕ = ร้อยละ ๒๐ ($๒๐ \div ๑๐๐$) $\times ๕ = ๑$	๑. ภาควิชาเศรษฐศาสตร์ คณะสังคมศาสตร์ มีจำนวนอาจารย์ประจำและนักวิจัยประจำ จำนวน ๖ รูป/คน ๒. ภาควิชาเศรษฐศาสตร์ คณะสังคมศาสตร์ มีจำนวนงานวิจัยหรืองานสร้างสรรค์ที่นำไปใช้ประโยชน์ จำนวน ๒ เรื่อง	๔.๕.๑.๑-๑ รายงานการวิจัย เรื่อง การศึกษาวิถีดำเนินชีวิตของชุมชนตามหลักปรัชญาของเศรษฐกิจพอเพียง กรณีศึกษา ตำบลแพรงหนามแดง อำเภออัมพวา จังหวัดสมุทรสงคราม ๔.๕.๑.๑-๒ รายงานการวิจัย เรื่อง

การประเมินตนเอง

เป้าหมาย	ผลการดำเนินงาน	คะแนนการประเมินตนเอง	การบรรลุเป้าหมาย
ร้อยละ ๑๕	๓๓.๓๔	๕	บรรลุเป้าหมาย

ตัวบ่งชี้ที่ ๔.๖ : ผลงานวิชาการที่ได้รับการรับรองคุณภาพ
 ชนิดของตัวบ่งชี้ : ผลผลิต/ผลกระทบ
 ช่วงเวลาข้อมูล : ปีปฏิทิน

เกณฑ์การประเมิน	การดำเนินงาน	เอกสาร/หลักฐาน
<p>๑. คำนวณร้อยละของผลรวมถ่วงน้ำหนักของผลงานวิชาการที่ได้รับการรับรองคุณภาพต่ออาจารย์ประจำและนักวิจัยประจำสูตรคำนวณ (ตำราหรือหนังสือที่ใช้ในการขอผลงานทางวิชาการและผ่านการพิจารณาตามเกณฑ์การขอตำแหน่งจำนวน ๑ เรื่อง) $0.75 \times 1 = .75$</p> <p>(ตำราหนังสือที่เป็นตำราวิชาการ จำนวน ๑ เรื่อง) $1.00 \times 1 = 1$</p> <p>ผลรวมถ่วงน้ำหนักของผลงานวิชาการที่ได้รับการรับรองคุณภาพ = $(0.75 \div 1) \times 100 = 75.00$</p> <p>๒. แปลงค่าร้อยละของผลรวมถ่วงน้ำหนักของผลงาน</p>	<p>๑. ในปีการศึกษา ๒๕๕๖ ภาควิชาเศรษฐศาสตร์ คณะสังคมศาสตร์ มีจำนวนอาจารย์ประจำและนักวิจัยประจำ ทั้งหมด ๖ รูป/คน โดยมีผลงานทางวิชาการที่มีคุณภาพ สะท้อนถึงสมรรถนะในการศึกษา ค้นคว้า วิเคราะห์ สังเคราะห์ วิจัยการปฏิบัติจริง และได้นำไปใช้ในการแก้ปัญหา</p> <p>ระดับคุณภาพผลงานวิชาการ</p> <ul style="list-style-type: none"> - ตำราหรือหนังสือที่เป็นตำราวิชาการจำนวน ๗ เรื่อง - ตำราหรือหนังสือที่ใช้ในการขอผลงานทางวิชาการและผ่านการพิจารณาตามเกณฑ์การขอตำแหน่งฯ จำนวน ๑ เรื่อง 	<p>๔.๖.๑.๑-๑ จำนวนอาจารย์ประจำทั้งหมด ในแต่ละปีการศึกษา</p> <p>๔.๖.๑.๑-๒ หนังสือ วิทยากรณ์ภาษาอังกฤษในศตวรรษที่ ๒๑</p> <p>๔.๖.๑.๑-๓ หนังสือ เศรษฐศาสตร์ในชีวิตประจำวัน</p> <p>๔.๖.๑.๑-๔ หนังสือ เศรษฐศาสตร์ระหว่างประเทศ</p> <p>๔.๖.๑.๑-๕ หนังสือ ศาสนาทั่วไป</p> <p>๔.๖.๑.๑-๖ หนังสือ เทศกาลและวิถีกรรมพระพุทธศาสนา</p> <p>๔.๖.๑.๑-๗ หนังสือ เศรษฐศาสตร์ทั่วไป</p> <p>๔.๖.๑.๑-๘ หนังสือ เศรษฐศาสตร์จุลภาค</p> <p>๔.๖.๑.๑-๙ หนังสือ หลักเศรษฐศาสตร์ ๒</p> <p>๔.๖.๑.๑-๑๐ หนังสือ เศรษฐศาสตร์ใน</p>

เกณฑ์การประเมิน	การดำเนินงาน	เอกสาร/หลักฐาน
<p>วิชาการที่ได้รับรองคุณภาพ ที่คำนวณในข้อ ๑ เทียบกับคะแนนเต็ม ๕ โดยกำหนดให้คะแนนเต็ม ๕ = ร้อยละ ๑๐</p> <p>คะแนนที่ได้ $(๒๙.๑๖ \div ๑๐) \times ๖ = ๑๗.๔๙$</p>		<p>ชีวิตประจำวัน</p> <p>๔.๖.๑.๑-๑๐ หนังสือ เศรษฐศาสตร์มหภาค</p>

การประเมินตนเอง

เป้าหมาย	ผลการดำเนินงาน	คะแนนการประเมินตนเอง	การบรรลุเป้าหมาย
ร้อยละ ๘	๑๗.๔๙	๕	บรรลุเป้าหมาย

วิเคราะห์จุดแข็งและจุดที่ควรพัฒนา องค์กรประกอบที่ ๔

จุดแข็ง

ภาควิชาเศรษฐศาสตร์ คณะสังคมศาสตร์ได้ให้ความสำคัญกับระบบและกลไกการประกันคุณภาพการศึกษาเป็นอย่างมาก เพราะตระหนักดีว่าการประกันคุณภาพการศึกษาเป็นปัจจัยสำคัญที่แสดงถึงศักยภาพการพัฒนาคุณภาพโดยตรงของภาควิชา และบุคลากรในภาควิชา โดยพยายามส่งเสริมและสนับสนุนการสร้างผลงานวิจัยของคณาจารย์ในภาควิชา ที่เอื้อต่อการพัฒนาระบบการประกันคุณภาพ และพยายามส่งเสริมให้มีการสร้างผลงานวิชาการเพื่อประโยชน์แก่ภาควิชา และนิสิตที่มีความต้องการตำราวิชาการในการอ่านเพิ่มความรู้ และเพื่อให้สอดคล้องกับการประกันคุณภาพการศึกษา

จุดที่ควรพัฒนา

๑. ภาควิชาเศรษฐศาสตร์ขาดงานวิจัยหรืองานสร้างสรรค์ที่ได้รับการตีพิมพ์หรือเผยแพร่
๒. ภาควิชาเศรษฐศาสตร์ขาดงานวิจัยหรืองานสร้างสรรค์ที่นำไปใช้ประโยชน์

แนวทางเสริมจุดแข็งและปรับปรุงจุดที่ควรพัฒนา

๑. ภาควิชาเศรษฐศาสตร์ ควรส่งเสริมการสร้างงานวิจัยหรืองานสร้างสรรค์เพื่อให้ได้รับการตีพิมพ์หรือเผยแพร่
๒. ภาควิชาเศรษฐศาสตร์ ควรส่งเสริมงานวิจัยหรืองานสร้างสรรค์ที่นำไปใช้ประโยชน์

องค์ประกอบที่ ๕ การบริการทางวิชาการแก่สังคม

- ตัวบ่งชี้ที่ ๕.๓ : การนำความรู้และประสบการณ์จากการให้บริการวิชาการมาใช้ในการพัฒนาการเรียนการสอนหรือการวิจัย
- ชนิดของตัวบ่งชี้ : ผลผลิต/ผลกระทบ
- ช่วงเวลาข้อมูล : ปีการศึกษา

เกณฑ์การประเมิน	การดำเนินงาน	เอกสาร/หลักฐาน
๑. ร้อยละ ของ จำนวนโครงการบริการวิชาการที่ใช้กับการเรียนการสอนต่อจำนวนโครงการบริการวิชาการทั้งหมดไม่น้อยกว่าร้อยละ ๑๐	๑. ในปีการศึกษา ๒๕๕๖ ภาควิชาเศรษฐศาสตร์ คณะสังคมศาสตร์ ได้มีจำนวนโครงการบริการวิชาการที่ใช้กับการเรียนการสอน จำนวน ๒ โครงการ	๕.๓.๑.๑-๑ สรุปรายโครงการปี ๒๕๕๖ ๕.๓.๑.๑-๒ โครงการศึกษาดูงานนอกสถานที่ ๕.๓.๑.๑-๓ โครงการนิสิตอาสาพัฒนาชุมชน
๒. ร้อยละ ของ จำนวนโครงการบริการวิชาการที่ใช้กับการวิจัยต่อจำนวนโครงการบริการวิชาการทั้งหมดไม่น้อยกว่าร้อยละ ๑๐	๑. ในปีการศึกษา ๒๕๕๖ ภาควิชาเศรษฐศาสตร์ คณะสังคมศาสตร์ ได้มีจำนวนโครงการบริการวิชาการที่ใช้กับการวิจัย จำนวน ๒ โครงการ	๕.๓.๒.๑-๑ โครงการศึกษาดูงานนอกสถานที่ ๕.๓.๒.๑-๒ โครงการนิสิตอาสาพัฒนาชุมชน
๓. ร้อยละ ของ จำนวนโครงการบริการวิชาการที่ใช้กับการขยายผลสู่การปรับปรุงรายวิชาต่อจำนวนโครงการบริการวิชาการทั้งหมดไม่น้อยกว่าร้อยละ ๕	๑. ในปีการศึกษา ๒๕๕๖ ภาควิชาเศรษฐศาสตร์ คณะสังคมศาสตร์ ได้มีจำนวนโครงการบริการวิชาการที่ใช้กับการขยายผลสู่การปรับปรุงรายวิชา จำนวน ๒ โครงการ	๕.๓.๓.๑-๑ โครงการศึกษาดูงานนอกสถานที่ ๕.๓.๓.๑-๒ โครงการนิสิตอาสาพัฒนาชุมชน
๔. ร้อยละ ของ จำนวนโครงการบริการวิชาการที่	๑. ในปีการศึกษา ๒๕๕๖ ภาควิชาเศรษฐศาสตร์ คณะ	๕.๓.๔.๑-๑ โครงการศึกษาดูงานนอกสถานที่

เกณฑ์การประเมิน	การดำเนินงาน	เอกสาร/หลักฐาน
ใช้กับการขยายผลสู่การเปิดรายวิชาใหม่ต่อจำนวนโครงการบริการวิชาการทั้งหมดไม่น้อยกว่าร้อยละ ๕	สังคมศาสตร์ ได้มีจำนวนโครงการบริการวิชาการที่ใช้กับการขยายผลสู่การเปิดรายวิชาใหม่ จำนวน ๒ โครงการ	๕.๓.๔.๑-๒ โครงการนิสิตอาสาพัฒนาชนบท
๕. ร้อย ละ ของ จำนวนโครงการบริการวิชาการที่ใช้กับการต่อยอดสู่หนังสือหรือตำราต่อจำนวนโครงการบริการวิชาการทั้งหมดไม่น้อยกว่าร้อยละ ๕	๑. ในปี การศึกษา ๒๕๕๖ ภาควิชาเศรษฐศาสตร์ คณะสังคมศาสตร์ ได้มีจำนวนโครงการบริการวิชาการที่ใช้กับการต่อยอดสู่หนังสือหรือตำรา จำนวน ๒ โครงการ	๕.๓.๕.๑-๑ โครงการศึกษาดูงานนอกสถานที่ ๕.๓.๕.๑-๒ โครงการนิสิตอาสาพัฒนาชนบท

เกณฑ์การประเมิน

คะแนน ๑	คะแนน ๒	คะแนน ๓	คะแนน ๔	คะแนน ๕
มีการดำเนินการ ๑ ข้อ	มีการดำเนินการ ๒ ข้อ	มีการดำเนินการ ๓ ข้อ	มีการดำเนินการ ๔ ข้อ	มีการดำเนินการ ๕ ข้อ

การประเมินตนเอง

เป้าหมาย	ผลการดำเนินงาน	คะแนนการประเมินตนเอง	การบรรลุเป้าหมาย
๔ ข้อ	๕ ข้อ	๕ คะแนน	บรรลุเป้าหมาย

วิเคราะห์จุดแข็งและจุดที่ควรพัฒนา องค์กรประกอบที่ ๕

จุดแข็ง

ภาควิชาเศรษฐศาสตร์ คณะสังคมศาสตร์ได้ให้ความสำคัญกับระบบและกลไกการประกันคุณภาพการศึกษาเป็นอย่างมาก เพราะตระหนักดีว่าการประกันคุณภาพการศึกษาเป็นปัจจัยสำคัญที่แสดงถึงศักยภาพการพัฒนาคุณภาพโดยตรงของภาควิชาฯ และบุคลากรในภาควิชาฯ โดยส่งเสริมการนำความรู้และประสบการณ์จากการให้บริการวิชาการมาใช้ในการพัฒนาการเรียนการสอนหรือการวิจัยที่เอื้อต่อการพัฒนาระบบการประกันคุณภาพ และเพื่อให้สอดคล้องกับการประกันคุณภาพการศึกษา

จุดที่ควรพัฒนา

ภาควิชาเศรษฐศาสตร์ มีจำนวนโครงการหรือประสบการณ์ที่ให้บริการวิชาการน้อยเกินไป

แนวทางเสริมจุดแข็งและปรับปรุงจุดที่ควรพัฒนา

ภาควิชาเศรษฐศาสตร์ ควรมีการสนับสนุนการบริการวิชาการให้มากกว่านี้ เพื่อรองรับระบบกลไกการประกันคุณภาพการศึกษาภายในภาควิชาฯ

องค์ประกอบที่ ๗ การบริหารและการจัดการ

ตัวบ่งชี้ที่ ๗.๒ : การพัฒนามหาวิทยาลัยสู่สถาบันเรียนรู้
 ชนิดของตัวบ่งชี้ : กระบวนการ
 ช่วงเวลาข้อมูล : ปีการศึกษา

เกณฑ์การประเมิน	การดำเนินงาน	เอกสาร/หลักฐาน
๑. มีการกำหนดประเด็นความรู้และเป้าหมายของการจัดการความรู้ที่สอดคล้องกับแผนพัฒนาของมหาวิทยาลัยอย่างน้อยครอบคลุมพันธกิจด้านการผลิตบัณฑิตและด้านการวิจัย	๑. ภาควิชาเศรษฐศาสตร์ คณะสังคมศาสตร์ ได้จัดทำแผนปฏิบัติการในการจัดการความรู้ที่สอดคล้องกับแผนพัฒนาคณะสังคมศาสตร์ มหาวิทยาลัยมหาจุฬาลงกรณราชวิทยาลัย ระยะเวลาที่ ๑๑ (พ.ศ. ๒๕๕๕-๒๕๕๙) ซึ่งสอดคล้องกับยุทธศาสตร์ของมหาวิทยาลัย	๗.๒.๑.๑-๑ แผนพัฒนาคณะสังคมศาสตร์ มหาวิทยาลัยมหาจุฬาลงกรณราชวิทยาลัย ในช่วงแผนพัฒนาการศึกษา ระดับอุดมศึกษา ระยะเวลาที่ ๑๑ (พ.ศ. ๒๕๕๕-๒๕๕๙) ๗.๒.๑.๑-๒ บันทึกข้อความ แต่งตั้งคณะทำงานการจัดการความรู้ ๗.๒.๑.๑-๓ คำสั่งมหาวิทยาลัยมหาจุฬาลงกรณราชวิทยาลัย เรื่อง แต่งตั้งทำงานการจัดการความรู้ด้านการผลิตบัณฑิตและการวิจัย มหาวิทยาลัยมหาจุฬาลงกรณราชวิทยาลัย ๗.๒.๑.๑-๔ คำสั่งภาควิชาเศรษฐศาสตร์ คณะสังคมศาสตร์ มหาวิทยาลัยมหาจุฬาลงกรณราชวิทยาลัย แต่งตั้งคณะกรรมการทำงานจัดการความรู้ด้านการผลิตบัณฑิตและการวิจัย ภาควิชาเศรษฐศาสตร์ มหาวิทยาลัยมหาจุฬาลงกรณราชวิทยาลัย
๒. กำหนดบุคลากรกลุ่มเป้าหมายที่จะพัฒนาความรู้และทักษะด้านการผลิตบัณฑิตและด้านการวิจัยอย่างชัดเจนตามประเด็นความรู้ที่	๑. ภาควิชาเศรษฐศาสตร์ คณะสังคมศาสตร์ ได้มีกำหนดบุคลากรกลุ่มเป้าหมายที่จะพัฒนาความรู้และทักษะด้านการผลิตบัณฑิตและด้านการวิจัยอย่างชัดเจนตามประเด็น	๗.๒.๒.๑-๑ โครงการนิสิตอาสาพัฒนาชนบท ๗.๒.๒.๑-๒ หนังสือเชิญผู้เชี่ยวชาญมาบรรยายในรายวิชา

เกณฑ์การประเมิน	การดำเนินงาน	เอกสาร/หลักฐาน
กำหนดในข้อ ๑	ความรู้	
<p>๓. มีการแบ่งปันและแลกเปลี่ยนเรียนรู้จากความรู้ทักษะของผู้มีประสบการณ์ตรง (tacit knowledge) เพื่อค้นหาแนวปฏิบัติที่ดีตามประเด็นความรู้ที่กำหนดในข้อ ๑ และเผยแพร่ไปสู่บุคลากรกลุ่มเป้าหมายที่กำหนด</p>	<p>๑. ภาควิชาเศรษฐศาสตร์ คณะสังคมศาสตร์ ได้มีการเข้าร่วมจัดประชุมสัมมนา เพื่อแลกเปลี่ยนเรียนรู้จากผู้มีผลงานดีเด่น</p>	<p>๗.๒.๓.๑-๑ โครงการประชุมสัมมนาเชิงปฏิบัติการ</p>
<p>๔. มีการรวบรวมความรู้ตามประเด็นความรู้ที่กำหนดในข้อ ๑ ทั้งที่มีอยู่ในตัวบุคคล และแหล่งเรียนรู้อื่นๆ ที่เป็นแนวปฏิบัติที่ดีมาพัฒนาและจัดเก็บอย่างเป็นระบบโดยเผยแพร่ออกมาเป็นลายลักษณ์อักษร (explicit knowledge)</p>	<p>๑. ภาควิชาเศรษฐศาสตร์ คณะสังคมศาสตร์ ได้มีการกำหนดผู้รับผิดชอบในการวิเคราะห์สังเคราะห์ความรู้มาจัดเก็บอย่างเป็นระบบ เป็นหมวดหมู่ โดยการจัดตั้งคณะกรรมการ</p>	<p>๗.๒.๔.๑-๑ คำสั่งมหาวิทยาลัยมหาจุฬาลงกรณราชวิทยาลัย เรื่อง แต่งตั้งคณะกรรมการจัดการความรู้ด้านการผลิตบัณฑิตและการวิจัย มหาวิทยาลัยมหาจุฬาลงกรณราชวิทยาลัย</p> <p>๗.๒.๔.๑-๒ คำสั่งภาควิชาเศรษฐศาสตร์ คณะสังคมศาสตร์ มหาวิทยาลัยมหาจุฬาลงกรณราชวิทยาลัย เรื่อง แต่งตั้งคณะกรรมการจัดการความรู้ด้านการผลิตบัณฑิต และการวิจัยภาควิชาเศรษฐศาสตร์</p> <p>๗.๒.๔.๑-๓ บันทึกข้อความ แจ้งคำสั่งมหาวิทยาลัย เรื่อง แต่งตั้งคณะกรรมการจัดการความรู้ฯ</p>
	<p>๒. ภาควิชาเศรษฐศาสตร์ คณะสังคมศาสตร์ ได้ใช้เทคโนโลยีสารสนเทศให้เป็นประโยชน์เพื่อการเผยแพร่ความรู้ โดยผ่านระบบเครือข่าย Online ของมหาวิทยาลัย</p>	<p>๗.๒.๔.๑-๔ เว็บไซต์ KM ของมหาวิทยาลัย</p>

เกณฑ์การประเมิน	การดำเนินงาน	เอกสาร/หลักฐาน
๕. มีการนำความรู้ที่ได้จากการจัดการความรู้ในปีการศึกษาปัจจุบันหรือปีการศึกษาที่ผ่านมา ที่เป็นลายลักษณ์อักษร (explicit knowledge) และจากความรู้ทักษะของผู้มีประสบการณ์ตรง (tacit knowledge) ที่เป็นแนวปฏิบัติที่ดีมาปรับใช้ในการปฏิบัติงานจริง		

เกณฑ์การประเมิน

คะแนน ๑	คะแนน ๒	คะแนน ๓	คะแนน ๔	คะแนน ๕
มีการดำเนินการ ๑ ข้อ	มีการดำเนินการ ๒ ข้อ	มีการดำเนินการ ๓ ข้อ	มีการดำเนินการ ๔ ข้อ	มีการดำเนินการ ๕ ข้อ

การประเมินตนเอง

เป้าหมาย	ผลการดำเนินงาน	คะแนนการประเมินตนเอง	การบรรลุเป้าหมาย
๔ ข้อ	๔ ข้อ	๓	ไม่บรรลุเป้าหมาย

วิเคราะห์จุดแข็งและจุดที่ควรพัฒนา องค์กรประกอบที่ ๗

จุดแข็ง

ภาควิชาเศรษฐศาสตร์ คณะสังคมศาสตร์ได้ให้ความสำคัญกับระบบและกลไกการประกันคุณภาพการศึกษาเป็นอย่างมาก เพราะตระหนักดีว่าการประกันคุณภาพการศึกษาเป็นปัจจัยสำคัญที่แสดงถึงศักยภาพการพัฒนาคุณภาพโดยตรงของภาควิชาฯ และบุคลากรในภาควิชาฯ โดยพยายามส่งเสริมพัฒนาภาควิชาสู่สถาบันการเรียนรู้ที่เอื้อต่อการพัฒนาระบบการประกันคุณภาพ และสอดคล้องกับการประกันคุณภาพการศึกษา

จุดที่ควรพัฒนา

๑. ภาควิชาเศรษฐศาสตร์ขาดการกำหนดเป้าหมายที่จะพัฒนาความรู้และทักษะด้านการผลิตบัณฑิตและด้านการวิจัยอย่างชัดเจน

๒. ภาควิชาเศรษฐศาสตร์ขาดการนำความรู้ที่ได้จากการจัดการความรู้ในปีการศึกษาปัจจุบันหรือปีการศึกษาที่ผ่านมา ที่เป็นลายลักษณ์อักษร (explicit knowledge) และจากความรู้ ทักษะของผู้มีประสบการณ์ตรง (tacit knowledge) ที่เป็นแนวปฏิบัติที่ดีมาปรับใช้ในการปฏิบัติงานจริง

แนวทางเสริมจุดแข็งและปรับปรุงจุดที่ควรพัฒนา

๑. ภาควิชาเศรษฐศาสตร์ ควรมีการกำหนดเป้าหมายที่จะพัฒนาความรู้และทักษะด้านการผลิตบัณฑิตและด้านการวิจัยอย่างชัดเจน

๒. ภาควิชาเศรษฐศาสตร์ ควรนำความรู้ที่ได้จากการจัดการความรู้ในปีการศึกษาปัจจุบันหรือปีการศึกษาที่ผ่านมา ที่เป็นลายลักษณ์อักษร (explicit knowledge) และจากความรู้ ทักษะของผู้มีประสบการณ์ตรง (tacit knowledge) ที่เป็นแนวปฏิบัติที่ดีมาปรับใช้ในการปฏิบัติงาน

องค์ประกอบที่ ๙ ระบบและกลไกการประกันคุณภาพ

ตัวบ่งชี้ที่ ๙.๑ : ระบบและกลไกการประกันคุณภาพการศึกษาภายใน

ชนิดของตัวบ่งชี้ : กระบวนการ

ช่วงเวลาข้อมูล : ปีการศึกษา

เกณฑ์การประเมิน	การดำเนินงาน	เอกสาร/หลักฐาน
๑. มีระบบและกลไกการประกันคุณภาพการศึกษาภายในที่เหมาะสมและสอดคล้องกับพันธกิจและ	๑. ภาควิชาเศรษฐศาสตร์ คณะสังคมศาสตร์ได้พัฒนาระบบประกันคุณภาพที่เหมาะสมกับระดับการพัฒนาของมหาวิทยาลัย โดยยึดคู่มือประกันคุณภาพของมหาวิทยาลัยเป็นสำคัญ	๙.๑.๑.๑-๑ คู่มือประกันคุณภาพของมหาวิทยาลัยปี ๒๕๕๔ ๙.๑.๑.๑-๒ คู่มือประกันคุณภาพของมหาวิทยาลัยปี ๒๕๕๕ ๙.๑.๑.๑-๒ คู่มือประกันคุณภาพของมหาวิทยาลัยปี ๒๕๕๖

เกณฑ์การประเมิน	การดำเนินงาน	เอกสาร/หลักฐาน
<p>พัฒนาการของมหาวิทยาลัย ตั้งแต่ระดับภาควิชาหรือหน่วยงานเทียบเท่า และ ดำเนินการตามระบบที่กำหนด</p>	<p>๒. ภาควิชาเศรษฐศาสตร์ คณะสังคมศาสตร์ ได้มีระบบประกันคุณภาพเป็นส่วนหนึ่งของการบริหารการศึกษา</p>	<p>๙.๑.๑.๒-๑ คู่มือประกันคุณภาพ การศึกษาเล่มปัจจุบัน</p>
	<p>๓. ภาควิชาเศรษฐศาสตร์ คณะสังคมศาสตร์ ได้มีการกำหนด ผู้รับผิดชอบในทุกกระดับ เพื่อรองรับระบบกลไกการประกันคุณภาพการศึกษาภายในที่เหมาะสมและสอดคล้องกับพันธกิจ และ พัฒนาการของมหาวิทยาลัย</p>	<p>๙.๑.๑.๓-๑ คำสั่งภาควิชาเศรษฐศาสตร์ คณะสังคมศาสตร์ มหาวิทยาลัยมหาจุฬาลงกรณราชวิทยาลัย เรื่อง แต่งตั้ง คณะกรรมการการดำเนินการประกันคุณภาพการศึกษา</p> <p>๙.๑.๑.๓-๒ บันทึกข้อความเรื่อง ขี้แจงงานประกันคุณภาพการศึกษา ภาควิชาเศรษฐศาสตร์</p>
<p>๒. มีการกำหนดนโยบายและให้ความสำคัญ เรื่องการประกันคุณภาพ การศึกษาภายใน โดย คณะกรรมการระดับนโยบาย และ ผู้บริหารสูงสุดของมหาวิทยาลัย</p>	<p>๑. ภาควิชาเศรษฐศาสตร์ คณะสังคมศาสตร์ ได้มีการกำหนดนโยบาย โดย กรรมการนโยบาย และ ผู้บริหารสูงสุดของมหาวิทยาลัยและการมีส่วนร่วมทุกภาคี โดยยึดตามแผนพัฒนา คณะสังคมศาสตร์ มหาวิทยาลัยมหาจุฬาลงกรณราชวิทยาลัย ในช่วงแผนพัฒนาการศึกษา ระดับอุดมศึกษา ระยะที่ ๑๑ (พ.ศ.๒๕๕๕-๒๕๕๙)</p>	<p>๙.๑.๒.๑-๑ แผนพัฒนา คณะสังคมศาสตร์ มหาวิทยาลัยมหาจุฬาลงกรณราชวิทยาลัย ในช่วงแผนพัฒนาการศึกษา ระดับอุดมศึกษา ระยะที่ ๑๑ (พ.ศ. ๒๕๕๕-๒๕๕๙)</p>
<p>๓. มีการกำหนดตัวบ่งชี้เพิ่มเติมตามอัตลักษณ์ของมหาวิทยาลัย</p>	<p>๑. ภาควิชาเศรษฐศาสตร์ คณะสังคมศาสตร์ ได้มีการกำหนดตัวบ่งชี้อัตลักษณ์เพิ่มเติมตามคู่มือการประกันคุณภาพการศึกษาในปัจจุบัน</p>	<p>๙.๑.๓.๑-๑ คู่มือการประกันคุณภาพการศึกษาภายใน ระดับอุดมศึกษา มหาวิทยาลัยมหาจุฬาลงกรณราชวิทยาลัย พ.ศ. ๒๕๕๖</p> <p>๙.๑.๓.๑-๒ องค์กรประกอบตัวบ่งชี้</p>
<p>๔. มีการดำเนินงานด้านการประกันคุณภาพ การศึกษาภายในที่ครบถ้วน ประกอบด้วย ๑) การควบคุม</p>	<p>๑. ภาควิชาเศรษฐศาสตร์ คณะสังคมศาสตร์ ได้มีการควบคุม ติดตามการดำเนินงาน และ ประเมินคุณภาพ ในระบบ Online</p>	<p>๙.๑.๔.๑-๑ รายงานในระบบ CHE QA Online</p>

เกณฑ์การประเมิน	การดำเนินงาน	เอกสาร/หลักฐาน
<p>ติดตามการดำเนินงาน และ ประเมินคุณภาพ ๒) การจัดทำรายงานประจำปีที่เป็นรายงานประเมินคุณภาพเสนอต่อสภามหาวิทยาลัยและสำนักงานคณะกรรมการการอุดมศึกษาตามกำหนดเวลา โดยเป็นรายงานที่มีข้อมูลครบถ้วนตามที่สำนักงานคณะกรรมการการอุดมศึกษา กำหนดใน CHE QA Online และ ๓) การนำผลการประเมินคุณภาพไปทำแผนการพัฒนาคุณภาพการศึกษาของมหาวิทยาลัย</p>		
<p>๕. มีการนำผลการประกันคุณภาพการศึกษาภายในมาปรับปรุงการทำงาน และส่งผลให้มีการพัฒนาผลการดำเนินงานตามตัวบ่งชี้ของแผนกลยุทธ์(แผนพัฒนา) ทุกตัวบ่งชี้</p>	<p>๑. ภาควิชาเศรษฐศาสตร์ คณะสังคมศาสตร์ ได้ประชุมชี้แจงและมอบหมายผู้รับผิดชอบในแผนกลยุทธ์นำผลการประเมินมาปรับปรุงการดำเนินงานในส่วนที่รับผิดชอบ</p>	<p>๙.๑.๕.๑-๑ บันทึกข้อความ เรื่องชี้แจงงานประกันคุณภาพการศึกษา ภาควิชาเศรษฐศาสตร์</p>
<p>๖. มีระบบสารสนเทศที่ให้ข้อมูลสนับสนุนการประกันคุณภาพการศึกษาภายในครบทั้ง ๙ องค์ประกอบคุณภาพ</p>	<p>๑. ภาควิชาเศรษฐศาสตร์ คณะสังคมศาสตร์ มีระบบฐานข้อมูลและสารสนเทศที่สนับสนุนการประกันคุณภาพ และใช้ร่วมกันทั้งระดับบุคคล ภาควิชา และมหาวิทยาลัย โดยใช้ระบบฐานข้อมูล MIS สนับสนุนในการดำเนินงานประกันคุณภาพ</p>	<p>๙.๑.๖.๑-๑ Web site ประกันคุณภาพ (http://qa.mcu.ac.th/) ๙.๑.๖.๑-๒ เว็บไซต์ QA online</p>

เกณฑ์การประเมิน	การดำเนินงาน	เอกสาร/หลักฐาน
	การศึกษา สร้างระบบสารสนเทศ	
๗. มีส่วนร่วมของผู้มีส่วนได้ส่วนเสียในการประกันคุณภาพการศึกษา โดยเฉพาะ นิสิต ผู้ใช้บัณฑิต และ ผู้ใช้บริการตามพันธกิจของมหาวิทยาลัย	๑. ภาควิชาเศรษฐศาสตร์ คณะสังคมศาสตร์ ได้ส่งเสริมให้ผู้มีส่วนได้ส่วนเสียมีส่วนร่วมในการประกันคุณภาพ ได้แต่งตั้งผู้แทนของนิสิตเป็นคณะกรรมการประกันคุณภาพการศึกษาของภาควิชา เพื่อให้นิสิตมีส่วนร่วมในการประกันคุณภาพการศึกษา	๙.๑.๗.๑-๑ คำสั่งภาควิชาเศรษฐศาสตร์ คณะสังคมศาสตร์ มหาวิทยาลัยมหาจุฬาลงกรณราชวิทยาลัย เรื่อง แต่งตั้งคณะกรรมการดำเนินการประกันคุณภาพการศึกษา ๙.๑.๗.๑-๒ สรุปรูปโครงการ นิสิตอาสาพัฒนาชุมชน ๙.๑.๗.๑-๓ บันทึกข้อความ เรื่อง ขี้แจงงานประกันคุณภาพการศึกษา ภาควิชาเศรษฐศาสตร์
๘. มีเครือข่ายการแลกเปลี่ยนเรียนรู้ด้านการประกันคุณภาพการศึกษาระหว่างมหาวิทยาลัยและมีกิจกรรมร่วมกัน	๑. ภาควิชาเศรษฐศาสตร์ คณะสังคมศาสตร์ ได้ส่งเสริมให้ผู้มีส่วนได้ส่วนเสียมีส่วนร่วมในการประกันคุณภาพ	๙.๑.๘.๑-๑ การประชุมการประกันคุณภาพการศึกษา เครือข่ายสถาบันการศึกษาสังคมสงเคราะห์แห่งประเทศไทย ๙.๑.๘.๑-๑ คำสั่งภาควิชาเศรษฐศาสตร์ คณะสังคมศาสตร์ มหาวิทยาลัยมหาจุฬาลงกรณราชวิทยาลัย เรื่อง แต่งตั้งคณะกรรมการดำเนินการประกันคุณภาพการศึกษา
๙. มีแนวปฏิบัติที่ดีหรืองานวิจัยด้านการประกันคุณภาพการศึกษาที่หน่วยงานพัฒนาขึ้น และเผยแพร่ให้หน่วยงานอื่นสามารถนำไปใช้ประโยชน์		

เกณฑ์การประเมิน

คะแนน ๑	คะแนน ๒	คะแนน ๓	คะแนน ๔	คะแนน ๕
มีการดำเนินการ ๑ ข้อ	มีการดำเนินการ ๒ ข้อ หรือ ๓ ข้อ	มีการดำเนินการ ๔ ข้อ หรือ ๕ ข้อ	มีการดำเนินการ ๗ ข้อ หรือ ๘ ข้อ	มีการดำเนินการ ๙ ข้อ

การประเมินตนเอง

เป้าหมาย	ผลการดำเนินงาน	คะแนนการประเมินตนเอง	การบรรลุเป้าหมาย
๘ ข้อ	๘ ข้อ	๔	บรรลุเป้าหมาย

วิเคราะห์จุดแข็งและจุดที่ควรพัฒนา องค์ประกอบที่ ๙

จุดแข็ง

ภาควิชาเศรษฐศาสตร์ คณะสังคมศาสตร์ได้ให้ความสำคัญกับระบบและกลไกการประกันคุณภาพการศึกษาเป็นอย่างมาก เพราะตระหนักดีว่าการประกันคุณภาพการศึกษาเป็นปัจจัยสำคัญที่แสดงถึงศักยภาพการพัฒนาคุณภาพโดยตรงของภาควิชาฯ และบุคลากรในภาควิชาฯ โดยพยายามส่งเสริมและสนับสนุนทุกรูปแบบที่เอื้อต่อการพัฒนาระบบการประกันคุณภาพ เน้นย้ำให้ครอบคลุมทั้งปัจจัยนำเข้า กระบวนการ ผลผลิต และผลกระทบที่เกิดขึ้น อีกทั้งมีความพยายามที่จะสร้างและพัฒนาวัฒนธรรมองค์กรให้สอดคล้องกับการประกันคุณภาพการศึกษา

จุดที่ควรพัฒนา

๑. ภาควิชาเศรษฐศาสตร์ขาดการส่งเสริมการสร้างเครือข่ายด้านการประกันคุณภาพการศึกษาระหว่างมหาวิทยาลัย
๒. ภาควิชาเศรษฐศาสตร์ขาดการพัฒนานวัตกรรมด้านการประกันคุณภาพภายในที่เป็นลักษณะเฉพาะของภาควิชาฯ

แนวทางเสริมจุดแข็งและปรับปรุงจุดที่ควรพัฒนา

๑. ภาควิชาเศรษฐศาสตร์ ควรมีการพัฒนากระบวนการสร้างเครือข่ายการพัฒนาคุณภาพภายในมหาวิทยาลัยและระหว่างมหาวิทยาลัย
๒. ภาควิชาเศรษฐศาสตร์ ควรมีระบบติดตามประเมินผลการประกันคุณภาพในกิจกรรมที่นิสิตดำเนินการและในส่วนที่นิสิตมีส่วนร่วมกับการประกันคุณภาพของภาควิชาฯ เพื่อเป็นฐานข้อมูลด้านการประกันคุณภาพการศึกษา รวมถึงเป็นการพัฒนาศักยภาพนิสิตให้เป็นนิสิตที่พึงประสงค์ มีระบบคิด มีระบบการทำงานที่เหมาะสม
๓. ภาควิชาเศรษฐศาสตร์ ควรมีการนำผลการประเมินไปพัฒนากระบวนการให้ความรู้และกลไกการดำเนินงานประกันคุณภาพที่เกี่ยวข้องกับนิสิตอย่างต่อเนื่อง
๔. ภาควิชาเศรษฐศาสตร์ ควรพัฒนานวัตกรรมด้านการประกันคุณภาพภายในที่เป็นลักษณะเฉพาะของภาควิชาฯ

บทที่ ๓

สรุปผลการประเมินและทิศทางการพัฒนา

๓.๑ ตารางสรุปการประเมิน

ประเภทสถาบัน กลุ่ม ค สถาบันเฉพาะทางลักษณะที่ ๒ สถาบันที่เน้นระดับปริญญาตรี
ตาราง ส ๑. ผลการประเมินรายตัวบ่งชี้ตามองค์ประกอบคุณภาพ

องค์ประกอบคุณภาพ	เป้าหมาย	ผลการดำเนินงาน	คะแนนการประเมิน	
			มจร ๔๑ ตัว	สกอ. ๒๓ ตัว
องค์ประกอบที่ ๑				
ตัวบ่งชี้ที่ ๑.๑				
ตัวบ่งชี้ที่ ๑.๒				
ตัวบ่งชี้ที่ ๑.๓				
เฉลี่ยคะแนน องค์ประกอบที่ ๑				
องค์ประกอบที่ ๒				
ตัวบ่งชี้ที่ ๒.๑	๔ ข้อ	๕ ข้อ	๔	
ตัวบ่งชี้ที่ ๒.๒	ร้อยละ ๒๕	ร้อยละ ๓๔	๕	
ตัวบ่งชี้ที่ ๒.๓	ร้อยละ ๕๐	ร้อยละ ๕๐	๔.๑๖	
ตัวบ่งชี้ที่ ๒.๔				
ตัวบ่งชี้ที่ ๒.๕				
ตัวบ่งชี้ที่ ๒.๖	๖ ข้อ	๗ ข้อ	๕	
ตัวบ่งชี้ที่ ๒.๗				
ตัวบ่งชี้ที่ ๒.๘				
ตัวบ่งชี้ที่ ๒.๙				
ตัวบ่งชี้ที่ ๒.๑๐				
ตัวบ่งชี้ที่ ๒.๑๑	ร้อยละ ๔๐	ไม่มีการประเมิน		
ตัวบ่งชี้ที่ ๒.๑๒	ร้อยละ ๘๐	ไม่มีการประเมิน		
ตัวบ่งชี้ที่ ๒.๑๓	๕	๔.๖	๓.๘๔	
เฉลี่ยคะแนน องค์ประกอบที่ ๒			๔.๔๔	
องค์ประกอบที่ ๓				
ตัวบ่งชี้ที่ ๓.๑	๖ ข้อ	๖	๔	

องค์ประกอบคุณภาพ	เป้าหมาย	ผลการดำเนินงาน	คะแนนการประเมิน	
			มจร ๔๑ ตัว	สกอ. ๒๓ ตัว
ตัวบ่งชี้ที่ ๓.๒	๕ ข้อ	๔ ข้อ	๓	
เฉลี่ยคะแนน องค์ประกอบที่ ๓			๓.๕	
องค์ประกอบที่ ๔				
ตัวบ่งชี้ที่ ๔.๑				
ตัวบ่งชี้ที่ ๔.๒				
ตัวบ่งชี้ที่ ๔.๓	๒๐,๐๐๐ บาท	๔๑๖๖๗	๕	
ตัวบ่งชี้ที่ ๔.๔	ร้อยละ ๘	๔.๑๖	๒.๐๘	
ตัวบ่งชี้ที่ ๔.๕	ร้อยละ ๑๕	๓๓.๓๔	๕	
ตัวบ่งชี้ที่ ๔.๖	ร้อยละ ๘	๑๔.๕๙	๕	
เฉลี่ยคะแนน องค์ประกอบที่ ๔			๔.๒๗	
องค์ประกอบที่ ๕				
ตัวบ่งชี้ที่ ๕.๑				
ตัวบ่งชี้ที่ ๕.๒				
ตัวบ่งชี้ที่ ๕.๓	๔ ข้อ	๕ ข้อ	๕	
ตัวบ่งชี้ที่ ๕.๔				
ตัวบ่งชี้ที่ ๕.๕				
ตัวบ่งชี้ที่ ๕.๖				
เฉลี่ยคะแนน องค์ประกอบที่ ๕			๕	
องค์ประกอบที่ ๖				
ตัวบ่งชี้ที่ ๖.๑				
ตัวบ่งชี้ที่ ๖.๒				
ตัวบ่งชี้ที่ ๖.๓				
เฉลี่ยคะแนน องค์ประกอบที่ ๖				
องค์ประกอบที่ ๗				
ตัวบ่งชี้ที่ ๗.๑				
ตัวบ่งชี้ที่ ๗.๒	๔ ข้อ	๔ ข้อ	๔	
ตัวบ่งชี้ที่ ๗.๓				
ตัวบ่งชี้ที่ ๗.๔				
ตัวบ่งชี้ที่ ๗.๕				
ตัวบ่งชี้ที่ ๗.๖				
เฉลี่ยคะแนน องค์ประกอบที่ ๗			๔	

องค์ประกอบคุณภาพ	เป้าหมาย	ผลการดำเนินงาน	คะแนนการประเมิน	
			มจร ๔๑ ตัว	สกอ. ๒๓ ตัว
องค์ประกอบที่ ๘				
ตัวบ่งชี้ที่ ๘.๑				
เฉลี่ยคะแนน องค์ประกอบที่ ๘				
องค์ประกอบที่ ๙				
ตัวบ่งชี้ที่ ๙.๑	๘ ข้อ	๘ ข้อ	๔	
เฉลี่ยคะแนน องค์ประกอบที่ ๙			๔	
เฉลี่ยรวมทุกตัวบ่งชี้ของ ทุกองค์ประกอบ			๔.๒๒	
ผลการประเมิน			ดี	

หมายเหตุ : ใ้ใส่คะแนนการประเมินเฉพาะในช่องที่มีได้ทำแถบสีไว้

ตาราง ส ๒. ผลการประเมินตามองค์ประกอบคุณภาพ

องค์ประกอบที่	คะแนนการประเมินเฉลี่ย							
	ปัจจัยนำเข้า		กระบวนการ		ผลผลิต/ผลกระทบ		รวม	
	สกอ.	มจร.	สกอ.	มจร.	สกอ.	มจร.	สกอ.	มจร.
๑								
๒	๕, ๔.๖	๕,๔.๖	๕	๕		๓.๘๗	๑๔.๖	๑๘.๔๗
๓			๔, ๓	๔, ๓			๗	๗
๔	๕	๕				๒.๐๘,๕,๕	๕	๑๗.๐๘

๕						๕		๕
๖								
๗			๔	๔			๕	๕
๘								
๙			๔	๔			๔	๔
เฉลี่ยรวมทุกตัว บ่งชี้ของทุก องค์ประกอบ	๔.๘๗	๔.๘๗	๔.๐๐	๔.๐๐		๔.๑๙	๔.๔๕	๔.๓๕
ผลการประเมิน	ดีมาก	ดีมาก	ดี	ดี		ดี	ดี	ดี

หมายเหตุ : ให้ใส่คะแนนการประเมินของแต่ละตัวบ่งชี้แทนที่ตัวบ่งชี้ที่ระบุไว้ในช่องตาราง

ตาราง ส ๓. ผลการประเมินตนเองตามมาตรฐานการอุดมศึกษา

มาตรฐาน การอุดมศึกษา	คะแนนการประเมินเฉลี่ย							
	ปัจจัยนำเข้า		กระบวนการ		ผลผลิต/ผลกระทบ		รวม	
	สกอ.	มจร.	สกอ.	มจร.	สกอ.	มจร.	สกอ.	มจร.
มาตรฐานที่ ๑								
มาตรฐานที่ ๒. ก.			๔	๔			๔	๔
มาตรฐานที่ ๒.ข.	๕,๔.๑๖, ๕	๕,๔.๑๖, ๕	๔, ๕, ๔, ๓,	๔, ๕, ๔, ๓,		๓.๘๔, ๕	๓๕.๑๖	๓๙

มาตรฐานที่ ๓			๔	๔		๒.๐๘,๕,๕	๔	๑๖.๐๘
เฉลี่ยรวมทุกตัวบ่งชี้ของทุกมาตรฐาน	๔.๗๒	๔.๗๒	๔.๐๐	๔.๐๐		๔.๑๙	๔.๗๙	๔.๒๒
ผลการประเมิน	ดีมาก	ดีมาก	ดี	ดี		ดี	ดีมาก	ดี

หมายเหตุ : ให้ใส่คะแนนการประเมินของแต่ละตัวบ่งชี้แทนที่ตัวบ่งชี้ที่ระบุไว้ในช่องตาราง

ตาราง ส ๔. ผลการประเมินตนเองตามมุมมองด้านการบริหารจัดการ

มุมมองด้าน บริหารจัดการ	คะแนนการประเมินเฉลี่ย							
	ปัจจัยนำเข้า		กระบวนการ		ผลผลิต/ผลกระทบ		รวม	
	สกอ.	มจร.	สกอ.	มจร.	สกอ.	มจร.	สกอ.	มจร.
๑			๕,๔,๓	๕, ๔, ๓		๕	๑๒	๑๗
๒			๔, ๔	๔, ๔			๘	๘
๓	๕	๕					๕	๕
๔	๕, ๔.๑๖	๕,๔.๑๖	๔	๔		๓.๘๔, ๒.๐๘, ๕, ๕	๑๓.๑๖	๒๙.๐๘
เฉลี่ยรวมทุกตัวบ่งชี้ของทุกมุมมอง	๔.๗๒	๔.๗๒	๔.๐๐	๔.๐๐		๔.๑๙	๔.๒๔	๔.๒๒
ผลการประเมิน	ดีมาก	ดีมาก	ดี	ดี		ดี	ดี	ดี

หมายเหตุ : ให้ใส่คะแนนการประเมินของแต่ละตัวบ่งชี้แทนที่ตัวบ่งชี้ที่ระบุไว้ในช่องตาราง

บำรุงศิลปะและวัฒนธรรม								
เฉลี่ยรวมทุกตัวบ่งชี้ของ มาตรฐานที่ ๒								
เฉลี่ยรวมทุกตัวบ่งชี้ของ ทุกมาตรฐาน	๔.๗๒	๔.๗๒	๔.๐๐	๔.๐๐		๔.๑๙	๔.๒๔	๓.๙๕
ผลการประเมิน	ดีมาก	ดีมาก	ดี	ดี		ดี	ดี	ดี

หมายเหตุ : ให้ใส่คะแนนการประเมินของแต่ละตัวบ่งชี้แทนที่ตัวบ่งชี้ที่ระบุไว้ในช่องตาราง

๓.๒ ข้อสรุปตามองค์ประกอบคุณภาพทั้ง ๖ ด้าน ตามมาตรฐานการอุดมศึกษา ตามมุมมองด้านการบริหารจัดการ และ ตามมาตรฐานสถาบันอุดมศึกษา

(๑) สรุปตามองค์ประกอบคุณภาพทั้ง ๖ ด้าน

จากตาราง ส.๒ คะแนนเฉลี่ยของผลการประเมินคุณภาพภายในตามองค์ประกอบคุณภาพ ๖ องค์ประกอบในภาพรวม เท่ากับ **๔.๓๕** อยู่ในเกณฑ์ **ดี** (ยังไม่ได้คุณภาพ/พอใช้/ดี/ดีมาก) และพิจารณาจากปัจจัยทั้ง 3 ด้าน พบว่า ด้านปัจจัยนำเข้ามีคะแนนเฉลี่ย **๔.๘๗** อยู่ในเกณฑ์ **ดีมาก** (ยังไม่ได้คุณภาพ/พอใช้/ดี/ดีมาก) ด้านกระบวนการมีคะแนนเฉลี่ย **๔.๐๐** อยู่ในเกณฑ์ **ดี** (ยังไม่ได้คุณภาพ/พอใช้/ดี/ดีมาก) และด้านผลผลิต/ผลกระทบ มีคะแนนเฉลี่ย **๔.๑๙** อยู่ในเกณฑ์ **ดี** (ยังไม่ได้คุณภาพ/พอใช้/ดี/ดีมาก)

เหตุผลที่ส่งเสริมผลของการประเมินทั้ง ๓ ด้าน

ด้านปัจจัยนำเข้า : ภาควิชาเศรษฐศาสตร์ มีการพัฒนาอาจารย์วุฒิปริญญาเอกและมีสัดส่วนอาจารย์ที่ดำรงตำแหน่งทางวิชาการระดับผู้ช่วยศาสตราจารย์ รองศาสตราจารย์ ซึ่งถือว่าการสร้างมาตรฐานทางวิชาการที่เหมาะสมกับการพัฒนาภาควิชาและการประกันคุณภาพการศึกษา

ด้านกระบวนการ : ภาควิชาเศรษฐศาสตร์ มีระบบและกลไกในการพัฒนาและบริหารหลักสูตร รวมทั้งมีระบบการจัดการเรียนการสอนที่สนับสนุนให้อาจารย์ทำวิจัยชั้นเรียนและให้นิสิตเป็นสำคัญในการเรียนการสอน เพื่อพัฒนาการเรียนการสอนให้มีประสิทธิภาพยิ่งขึ้น

ด้านผลผลิต/ผลกระทบ : ภาควิชาเศรษฐศาสตร์ มีการพัฒนาบทความทางวิชาการที่ได้รับการตีพิมพ์ในระดับชาติและนานาชาติ แต่ยังคงขาดผลงานวิจัย/งานสร้างสรรค์ที่มีคุณภาพที่ได้รับการตีพิมพ์และนำไปใช้ประโยชน์

(๒) สรุปตามมาตรฐานการอุดมศึกษา

จากตาราง ส.๓ คะแนนเฉลี่ยของผลการประเมินคุณภาพภายในตามมาตรฐานการอุดมศึกษาในภาพรวมเท่ากับ **๔.๒๒** อยู่ในเกณฑ์ **ดี** (ยังไม่ได้คุณภาพ/พอใช้/ดี/ดีมาก) และพิจารณาจากปัจจัยทั้ง ๓ ด้าน พบว่า ด้านปัจจัยนำเข้ามีคะแนนเฉลี่ย **๔.๗๒** อยู่ในเกณฑ์ **ดีมาก** (ยังไม่ได้คุณภาพ/พอใช้/ดี/ดีมาก) ด้านกระบวนการมีคะแนนเฉลี่ย **๔.๐๐** อยู่ในเกณฑ์ **ดี** (ยังไม่ได้คุณภาพ/พอใช้/ดี/ดีมาก) และด้านผลผลิต/ผลกระทบ มีคะแนนเฉลี่ย **๔.๑๙** อยู่ในเกณฑ์ **ดี** (ยังไม่ได้คุณภาพ/พอใช้/ดี/ดีมาก)

เหตุผลที่ส่งเสริมผลของการประเมินทั้ง ๓ ด้าน

ด้านปัจจัยนำเข้า : ภาควิชาเศรษฐศาสตร์ มีการพัฒนาระดับคุณวุฒิและการดำรงตำแหน่งทางวิชาการของอาจารย์ โดยผ่านกระบวนการการสร้างผลงานวิจัยหรืองานสร้างสรรค์ ซึ่งภาควิชาได้แสวงหาแหล่งงบประมาณการวิจัยเพื่อเสริมสร้างศักยภาพของบุคลากรให้เป็นไปตามเกณฑ์มาตรฐานการประกันคุณภาพ

การศึกษา

ด้านกระบวนการ : ภาควิชาเศรษฐศาสตร์ มีระบบและกลไกการประกันคุณภาพการศึกษา การให้คำปรึกษาและการส่งเสริมกิจกรรมพัฒนานิสิตและการพัฒนาภาควิชาไปสู่สถาบันการเรียนรู้ แต่ยังไม่เป็นที่หลากหลายและครอบคลุมทุก ๆ ด้านและมี

ด้านผลกระทบ/ผลผลิต : ภาควิชาเศรษฐศาสตร์ มีการพัฒนาบทความทางวิชาการที่ได้รับการตีพิมพ์ในระดับชาติและนานาชาติ แต่ยังไม่ขาดผลงานวิจัย/งานสร้างสรรค์ที่มีคุณภาพที่ได้รับการตีพิมพ์และนำไปใช้ประโยชน์ ทั้งในการจัดการเรียนการสอนและชุมชนสังคม

(๓) สรุปตามมุมมองด้านการบริหารจัดการ

จากตาราง ส.๔ คะแนนเฉลี่ยของผลการประเมินคุณภาพตามมุมมองการบริหารจัดการในภาพรวมเท่ากับ **๔.๒๒** อยู่ในเกณฑ์ **ดี** (ยังไม่ได้คุณภาพ/พอใช้/ดี/ดีมาก) และพิจารณาจากปัจจัยทั้ง ๓ ด้าน พบว่าด้านปัจจัยนำเข้ามีคะแนนเฉลี่ย **๔.๗๒** อยู่ในเกณฑ์ **ดีมาก** (ยังไม่ได้คุณภาพ/พอใช้/ดี/ดีมาก) ด้านกระบวนการมีคะแนนเฉลี่ย **๔.๐๐** อยู่ในเกณฑ์ **ดี** (ยังไม่ได้คุณภาพ/พอใช้/ดี/ดีมาก) และด้านผลผลิต/ผลกระทบมีคะแนนเฉลี่ย **๔.๑๙** อยู่ในเกณฑ์ **ดี** (ยังไม่ได้คุณภาพ/พอใช้/ดี/ดีมาก)

เหตุผลที่ส่งเสริมผลของการประเมินทั้ง ๓ ด้าน

ด้านปัจจัยนำเข้า : ภาควิชาเศรษฐศาสตร์ มีการส่งเสริมสนับสนุนให้อาจารย์มีการพัฒนาทางด้านวิชาการและตำแหน่งทางวิชาการที่สอดคล้องกับภาระหน้าที่ที่รับผิดชอบโดยเฉพาะงานวิจัยและงานสร้างสรรค์ที่เหมาะสมกับการพัฒนาภาควิชาและการประกันคุณภาพการศึกษา

ด้านกระบวนการ : ภาควิชาเศรษฐศาสตร์ ให้ความสำคัญกับการเรียนการสอนที่เน้นผู้เรียนเป็นสำคัญ การให้คำปรึกษา การให้ข้อมูลข่าวสาร อันเป็นการส่งเสริมกิจกรรมการพัฒนานิสิตและการประกันคุณภาพการศึกษา โดยให้นิสิตได้ทำกิจกรรมด้านประกันคุณภาพกับสถานการศึกษาที่เป็นเครือข่าย เพื่อพัฒนาการเรียนการสอนให้มีประสิทธิภาพยิ่งขึ้น

ด้านผลกระทบ/ผลผลิต : ภาควิชาเศรษฐศาสตร์ มีการพัฒนาบทความทางวิชาการที่ได้รับการตีพิมพ์ในระดับชาติและนานาชาติ แต่อย่างไรก็ตาม ยังขาดผลงานวิจัย/งานสร้างสรรค์ที่มีคุณภาพที่ได้รับการตีพิมพ์และนำไปใช้ประโยชน์

(๔) สรุปตามมาตรฐานสถาบันอุดมศึกษา

จากตาราง ส.๕ คะแนนเฉลี่ยของผลการประเมินคุณภาพตามมาตรฐานสถาบันอุดมศึกษาในภาพรวมเท่ากับ **๓.๙๕** อยู่ในเกณฑ์ **ดี** (ยังไม่ได้คุณภาพ/พอใช้/ดี/ดีมาก) และพิจารณาจากปัจจัยทั้ง ๓ ด้าน พบว่าด้านปัจจัยนำเข้ามีคะแนนเฉลี่ย **๔.๗๒** อยู่ในเกณฑ์ **ดีมาก** (ยังไม่ได้คุณภาพ/พอใช้/ดี/ดีมาก) ด้านกระบวนการมีคะแนนเฉลี่ย **๔.๐๐** อยู่ในเกณฑ์ **ดี** (ยังไม่ได้คุณภาพ/พอใช้/ดี/ดีมาก) และด้านผลผลิต/ผลกระทบ มีคะแนนเฉลี่ย **๔.๑๙** อยู่ในเกณฑ์ **ดี** (ยังไม่ได้คุณภาพ/พอใช้/ดี/ดีมาก)

เหตุผลที่ส่งเสริมผลของการประเมินทั้ง ๓ ด้าน

ด้านปัจจัยนำเข้า : ภาควิชาเศรษฐศาสตร์ สนับสนุนให้คณาจารย์มีแหล่งทุนสนับสนุนการทำวิจัย/งานสร้างสรรค์เพื่อพัฒนาองค์ความรู้และและการเพิ่มตำแหน่งทางวิชาการให้สูงขึ้น ซึ่งถือว่าเป็นการสร้างมาตรฐานทางวิชาการที่เหมาะสมกับการพัฒนาภาควิชาและการประกันคุณภาพการศึกษา

ด้านกระบวนการ : ภาควิชาเศรษฐศาสตร์ มีระบบและกลไกในการพัฒนาและบริหารหลักสูตร

รวมทั้งมีระบบการจัดการเรียนการสอนที่สนับสนุนให้อาจารย์ทำวิจัยชั้นเรียนและให้นิสิตเป็นสำคัญในการเรียนการสอน เพื่อพัฒนาการเรียนการสอนให้มีประสิทธิภาพยิ่งขึ้น

ด้านผลกระทบ/ผลผลิต : ภาควิชาเศรษฐศาสตร์ มีการพัฒนาบทความทางวิชาการที่ได้รับการตีพิมพ์ในระดับชาติและนานาชาติ แต่อย่างไรก็ตาม ยังขาดผลงานวิจัย/งานสร้างสรรค์ที่มีคุณภาพที่ได้รับการตีพิมพ์และนำไปใช้ประโยชน์ทั้งในการจัดการเรียนการสอนและประโยชน์สังคมโดยรวม

๓.๓ วิธีปฏิบัติที่ดีและผลการดำเนินงานที่เป็นแบบอย่างที่ดีหรือนวัตกรรมที่สร้างขึ้น

ภาควิชาเศรษฐศาสตร์ คณะสังคมศาสตร์ มีแนวปฏิบัติที่ดี ดังนี้

๑. มีระบบและกลไกการประกันคุณภาพการศึกษา เริ่มสร้างเครือข่ายระหว่างสถาบัน ในส่วนที่เป็นความมือทางวิชาการและการทำกิจกรรมโดยใช้กระบวนการประกันคุณภาพของคณาจารย์นิสิต/นักศึกษา สถาบันเครือข่าย

๒. มีอาจารย์ประจำที่มีคุณสมบัติสอดคล้องกับเกณฑ์มาตรฐานของหลักสูตร

๓. นิสิตมีการฝึกภาคสนามก่อนจบการศึกษาทุกปี (โครงการพระนิสิตอาสาพัฒนาชนบท)

ภาคผนวก

ภาคผนวก ก. ข้อมูลพื้นฐานตามองค์ประกอบคุณภาพการศึกษาภายในระดับอุดมศึกษา

ชื่อส่วนงาน : ภาควิชาเศรษฐศาสตร์ คณะสังคมศาสตร์ มหาวิทยาลัยมหาจุฬาลงกรณราชวิทยาลัย

- คำชี้แจง**
๑. ให้รายงานในรอบปีการศึกษา ยกเว้นเฉพาะที่ระบุให้ใช้ในรอบปีงบประมาณ หรือปีปฏิทิน
 ๒. วิทยาเขต/วิทยาลัยสงฆ์/โครงการขยายห้องเรียน/หน่วยวิทยบริการ ใส่ข้อมูลเฉพาะในช่อง “ภาพรวมของส่วนงาน”
 ๓. ภาควิชาให้ใส่ชื่อภาควิชา และใส่ข้อมูลในช่องภาควิชา
 ๔. คณะในส่วนกลาง ให้ใส่ข้อมูลของภาควิชาในช่องภาควิชา ระบุชื่อภาควิชา และใส่ข้อมูลของคณะในช่อง “ภาพรวมของส่วนงาน”

ที่	รายการข้อมูล	หน่วยนับ	ภาควิชา	ภาควิชา	ภาควิชา	คณะ	ภาพรวมของส่วนงาน
องค์ประกอบที่ ๑							
ตัวบ่งชี้ที่ ๑.๑							
๑	จำนวนตัวบ่งชี้ความสำเร็จ(KPI)ของแผนพัฒนา	ตัวบ่งชี้					
๒	จำนวนตัวบ่งชี้ความสำเร็จ(KPI)ของแผนพัฒนาที่บรรลุเป้าหมาย	ตัวบ่งชี้					
๓	จำนวนตัวบ่งชี้ความสำเร็จ(KPI)ของแผนปฏิบัติการประจำปี	ตัวบ่งชี้					
๔	จำนวนตัวบ่งชี้ความสำเร็จ(KPI)ของแผนปฏิบัติการประจำปีที่บรรลุเป้าหมาย	ตัวบ่งชี้					
ตัวบ่งชี้ที่ ๑.๒							
๕	ผลการประเมินความพึงพอใจของประชาคมต่อการปฏิบัติตามกลยุทธ์ ที่สอดคล้องกับปรัชญา ปณิธาน พันธกิจและวัตถุประสงค์	ร้อยละ					
ตัวบ่งชี้ที่ ๑.๓							
๖	ผลการประเมินความพึงพอใจของประชาคมต่อการปฏิบัติตามกลยุทธ์ ที่สอดคล้องกับจุดเน้นและจุดเด่นด้านบริการวิชาการทางพระพุทธศาสนาต่อสังคม	ร้อยละ					

ที่	รายการข้อมูล	หน่วยนับ	ภาควิชา	ภาควิชา	ภาควิชา	คณะ	ภาพรวมของส่วนงาน
องค์ประกอบที่ ๒							
ตัวบ่งชี้ที่ ๒.๑							
๗	จำนวนหลักสูตรที่เปิดสอนทั้งหมด	หลักสูตร			๑		
	ระดับอนุปริญญา	หลักสูตร					
	ระดับปริญญาตรี	หลักสูตร			๑		
	ระดับประกาศนียบัตรบัณฑิต	หลักสูตร					
	ระดับปริญญาโท (แผน ก) (นับหลักสูตรที่มีนิสิตลงทะเบียนเรียน)	หลักสูตร					
	ระดับปริญญาโท (แผน ข)	หลักสูตร					
	ระดับปริญญาเอก (นับหลักสูตรที่มีนิสิตลงทะเบียนเรียน)	หลักสูตร					
๘	จำนวนหลักสูตรที่มีจำนวนและคุณวุฒิอาจารย์เป็นไปตามเกณฑ์มาตรฐานหลักสูตร พ.ศ. ๒๕๔๘ และแนวปฏิบัติที่เกี่ยวข้อง	หลักสูตร			๑		
	ระดับอนุปริญญา	หลักสูตร					
	ระดับปริญญาตรี	หลักสูตร			๑		
	ระดับประกาศนียบัตรบัณฑิต	หลักสูตร					
	ระดับปริญญาโท (แผน ก) (นับหลักสูตรที่มีนิสิตลงทะเบียนเรียน)	หลักสูตร					
	ระดับปริญญาโท (แผน ข)	หลักสูตร					
ระดับปริญญาเอก (นับหลักสูตรที่มีนิสิตลงทะเบียนเรียน)	หลักสูตร						
๙	จำนวนหลักสูตรบัณฑิตศึกษาที่อาจารย์มีภาระงานที่ปรึกษาวิทยานิพนธ์และการค้นคว้าอิสระเป็นไปตามเกณฑ์	หลักสูตร					
	ระดับปริญญาโท	หลักสูตร					
	ระดับปริญญาเอก	หลักสูตร					
๑๐	จำนวนหลักสูตรบัณฑิตศึกษาที่ปฏิบัติตามเกณฑ์สำเร็จการศึกษาครบถ้วนตามที่ระบุในเกณฑ์มาตรฐานหลักสูตร	หลักสูตร					

ที่	รายการข้อมูล	หน่วยนับ	ภาควิชา	ภาควิชา	ภาควิชา	คณะ	ภาพรวมของส่วนงาน
	ระดับปริญญาโท	หลักสูตร					
	ระดับปริญญาเอก	หลักสูตร					
๑๑	จำนวนหลักสูตรที่มีการดำเนินงานตามกรอบมาตรฐานคุณวุฒิระดับอุดมศึกษา แห่งชาติ ผ่านเกณฑ์การประเมิน ๕ ข้อแรกและอย่างน้อยร้อยละ ๘๐ ของตัว บ่งชี้ที่กำหนดในแต่ละปี	หลักสูตร			๑		
	ระดับอนุปริญญา	หลักสูตร					
	ระดับปริญญาตรี	หลักสูตร			๑		
	ระดับประกาศนียบัตรบัณฑิต	หลักสูตร					
	ระดับปริญญาโท (แผน ก) (นับหลักสูตรที่มีนิสิตลงทะเบียนเรียน)	หลักสูตร					
	ระดับปริญญาโท (แผน ข)	หลักสูตร					
	ระดับปริญญาเอก (นับหลักสูตรที่มีนิสิตลงทะเบียนเรียน)	หลักสูตร					
๑๒	จำนวนหลักสูตรที่มีการดำเนินงานตามกรอบมาตรฐานคุณวุฒิระดับอุดมศึกษา แห่งชาติ ผ่านเกณฑ์การประเมินครบทุกตัวบ่งชี้	หลักสูตร			๑		
	ระดับอนุปริญญา	หลักสูตร					
	ระดับปริญญาตรี	หลักสูตร			๑		
	ระดับประกาศนียบัตรบัณฑิต	หลักสูตร					
	ระดับปริญญาโท (แผน ก) (นับหลักสูตรที่มีนิสิตลงทะเบียนเรียน)	หลักสูตร					
	ระดับปริญญาโท (แผน ข)	หลักสูตร					
	ระดับปริญญาเอก (นับหลักสูตรที่มีนิสิตลงทะเบียนเรียน)	หลักสูตร					
๑๓	จำนวนนิสิตรวมทุกหลักสูตร	คน			๕๒		
	ระดับอนุปริญญา (ภาคปกติ)	คน					
	ระดับอนุปริญญา (ภาคพิเศษ)	คน					
	ระดับปริญญาตรี (ภาคปกติ)	คน			๕๒		

ที่	รายการข้อมูล	หน่วยนับ	ภาควิชา	ภาควิชา	ภาควิชา	คณะ	ภาพรวมของส่วนงาน
	ระดับปริญญาตรี (ภาคพิเศษ)	คน					
	ระดับประกาศนียบัตรบัณฑิต	คน					
	ระดับปริญญาโท (ภาคปกติ)	คน					
	ระดับปริญญาโท (ภาคพิเศษ)	คน					
	ระดับปริญญาเอก(ภาคปกติ)	คน					
	ระดับปริญญาเอก (ภาคพิเศษ)	คน					
๑๔	จำนวนนิสิตเต็มเวลาเทียบเท่า (FTES) รวมทุกหลักสูตร	FTES			๔๒.๒๕		
	ระดับอนุปริญญา (ภาคปกติ)	FTES					
	ระดับอนุปริญญา (ภาคพิเศษ)	FTES					
	ระดับปริญญาตรี (ภาคปกติ)	FTES			๔๒.๒๕		
	ระดับปริญญาตรี (ภาคพิเศษ)	FTES					
	ระดับประกาศนียบัตรบัณฑิต	FTES					
	ระดับปริญญาโท (ภาคปกติ)	FTES					
	ระดับปริญญาโท (ภาคพิเศษ)	FTES					
	ระดับปริญญาเอก(ภาคปกติ)	FTES					
	ระดับปริญญาเอก (ภาคพิเศษ)	FTES					
ตัวบ่งชี้ที่ ๒.๒							
๑๕	จำนวนอาจารย์ประจำทั้งหมด (ปีการศึกษา)	คน			๖		
๑๖	จำนวนอาจารย์ประจำที่ลาศึกษาต่อ	คน			-		
๑๗	จำนวนอาจารย์ประจำทั้งหมดวุฒิปริญญาตรีหรือเทียบเท่า	คน			-		
๑๘	จำนวนอาจารย์ประจำทั้งหมดวุฒิปริญญาโทหรือเทียบเท่า	คน			๔		
๑๙	จำนวนอาจารย์ประจำทั้งหมดวุฒิปริญญา MFA (Master of Fine Arts)	คน			-		
๒๐	จำนวนอาจารย์ประจำทั้งหมดวุฒิปริญญาเอกหรือเทียบเท่า	คน			๒		

ที่	รายการข้อมูล	หน่วยนับ	ภาควิชา	ภาควิชา	ภาควิชา	คณะ	ภาพรวมของส่วนงาน
ตัวบ่งชี้ที่ ๒.๓							
๒๑	จำนวนอาจารย์ประจำทั้งหมดที่ไม่มีตำแหน่งวิชาการ	คน			๓		
๒๒	จำนวนอาจารย์ประจำทั้งหมดที่มีตำแหน่งผู้ช่วยศาสตราจารย์	คน			๒		
๒๓	จำนวนอาจารย์ประจำทั้งหมดที่มีตำแหน่งรองศาสตราจารย์	คน			๑		
๒๔	จำนวนอาจารย์ประจำทั้งหมดที่มีตำแหน่งศาสตราจารย์	คน					
ตัวบ่งชี้ที่ ๒.๕							
๒๕	จำนวนคอมพิวเตอร์ที่จัดบริการแก่นิสิตและจำนวนคอมพิวเตอร์ของนิสิตที่ลงทะเบียนการใช้ wifi	เครื่อง					
๒๖	ผลการประเมินคุณภาพของบริการห้องสมุด อุปกรณ์การศึกษาและสภาพแวดล้อมการเรียนรู้ (คะแนนเต็ม ๕)	คะแนน					
ตัวบ่งชี้ที่ ๒.๖							
๒๗	ผลการประเมินความพึงพอใจของผู้เรียนที่มีต่อคุณภาพการจัดการเรียนการสอนและสิ่งสนับสนุนการเรียนรู้ (คะแนนเต็ม ๕)	คะแนน			๓.๘๙		
ตัวบ่งชี้ที่ ๒.๘							
๒๘	ผลการประเมินโครงการหรือกิจกรรมส่งเสริมการพัฒนาพฤติกรรมด้านคุณธรรมจริยธรรมของนิสิต	ร้อยละ					
ตัวบ่งชี้ที่ ๒.๙							
๒๙	จำนวนนิสิตบรรพชิตผู้ศึกษาจบรายวิชาในหลักสูตรปริญญาตรี	รูป					
๓๐	จำนวนนิสิตคฤหัสถ์ผู้สำเร็จการศึกษาในหลักสูตรปริญญาตรีภาคปกติ	คน					
๓๑	จำนวนนิสิตคฤหัสถ์ผู้สำเร็จการศึกษาในหลักสูตรปริญญาตรีภาคพิเศษ	คน					
๓๒	จำนวนนิสิตบรรพชิตผู้ศึกษาจบรายวิชาในหลักสูตรปริญญาตรีที่ได้ปฏิบัติศาสนกิจภายใน ๑ ปี	รูป					
๓๓	จำนวนนิสิตคฤหัสถ์ผู้สำเร็จการศึกษาในหลักสูตรปริญญาตรีที่ได้งานทำหรือ	คน					

ที่	รายการข้อมูล	หน่วยนับ	ภาควิชา	ภาควิชา	ภาควิชา	คณะ	ภาพรวมของส่วนงาน
	ประกอบอาชีพอิสระภายใน ๑ ปี						
๓๔	จำนวนนิสิตที่ตอบแบบสำรวจทั้งหมด	รูป/คน					
๓๕	จำนวนนิสิตคฤหัสถ์ที่มีงานทำก่อนเข้าศึกษา	คน					
๓๖	จำนวนนิสิตผู้ศึกษาต่อ	รูป/คน					
ตัวบ่งชี้ที่ ๒.๑๐							
๓๗	คะแนนการประเมินคุณภาพบัณฑิตตามกรอบมาตรฐาน TQF (คะแนนเต็ม ๕)	คะแนน					
ตัวบ่งชี้ที่ ๒.๑๑ (ไม่มีการประเมิน)							
๓๘	จำนวนผู้สำเร็จการศึกษาระดับปริญญาโททั้งหมด (ปีการศึกษา)	รูป/คน					
๓๙	จำนวนบทความวิจัยของวิทยานิพนธ์ สารนิพนธ์ ของผู้สำเร็จการศึกษาระดับปริญญาโทที่ตีพิมพ์ทั้งหมด (ปีปฏิทิน)	บทความ					
	จำนวนบทความที่มีค่าน้ำหนัก ๐.๑๒๕	บทความ					
	จำนวนบทความที่มีค่าน้ำหนัก ๐.๒๕	บทความ					
	จำนวนบทความที่มีค่าน้ำหนัก ๐.๕๐	บทความ					
	จำนวนบทความที่มีค่าน้ำหนัก ๐.๗๕	บทความ					
	จำนวนบทความที่มีค่าน้ำหนัก ๑.๐๐	บทความ					
๔๐	จำนวนงานสร้างสรรค์ที่เผยแพร่	ผลงาน					
	จำนวนผลงานที่มีค่าน้ำหนัก ๐.๑๒๕	ผลงาน					
	จำนวนผลงานที่มีค่าน้ำหนัก ๐.๒๕	ผลงาน					
	จำนวนผลงานที่มีค่าน้ำหนัก ๐.๕๐	ผลงาน					
	จำนวนผลงานที่มีค่าน้ำหนัก ๐.๗๕	ผลงาน					
	จำนวนผลงานที่มีค่าน้ำหนัก ๑.๐๐	ผลงาน					
ตัวบ่งชี้ที่ ๒.๑๒ (ไม่มีการประเมิน)							

ที่	รายการข้อมูล	หน่วยนับ	ภาควิชา	ภาควิชา	ภาควิชา	คณะ	ภาพรวมของส่วนงาน
๔๑	จำนวนผู้สำเร็จการศึกษาระดับปริญญาเอกทั้งหมด (ปีการศึกษา)	รูป/คน					
๔๒	จำนวนบทความวิจัยของวิทยานิพนธ์ของผู้สำเร็จการศึกษาระดับปริญญาเอกที่ตีพิมพ์ทั้งหมด (ปีปฏิทิน)	บทความ					
	จำนวนบทความที่มีค่าน้ำหนัก ๐.๑๒๕	บทความ					
	จำนวนบทความที่มีค่าน้ำหนัก ๐.๒๕	บทความ					
	จำนวนบทความที่มีค่าน้ำหนัก ๐.๕๐	บทความ					
	จำนวนบทความที่มีค่าน้ำหนัก ๐.๗๕	บทความ					
	จำนวนบทความที่มีค่าน้ำหนัก ๑.๐๐	บทความ					
องค์ประกอบที่ ๓							
ตัวบ่งชี้ที่ ๓.๑							
๔๓	ผลการประเมินการจัดบริการให้คำปรึกษาทางวิชาการและแนะแนวการใช้ชีวิตแก่นิสิต (คะแนนเต็ม ๕)	คะแนน			-		
๔๔	ผลการประเมินการจัดบริการข้อมูลข่าวสารที่เป็นประโยชน์ต่อนิสิต (คะแนนเต็ม ๕)	คะแนน			-		
๔๕	ผลการประเมินการจัดกิจกรรมเพื่อพัฒนาประสบการณ์ทางวิชาการและวิชาชีพแก่นิสิต (คะแนนเต็ม ๕)	คะแนน			-		
ตัวบ่งชี้ที่ ๓.๒							
๔๖	จำนวนกิจกรรมที่นิสิตปริญญาตรีและบัณฑิตศึกษานำความรู้ด้านประกันคุณภาพไปดำเนินการ	กิจกรรม			๒		
	จำนวนกิจกรรมวิชาการที่ส่งเสริมคุณลักษณะบัณฑิตที่พึงประสงค์	กิจกรรม			๒		
	จำนวนกิจกรรมกีฬาหรือการส่งเสริมสุขภาพ	กิจกรรม					
	จำนวนกิจกรรมบำเพ็ญประโยชน์หรือรักษาสีงแวดล้อม	กิจกรรม			๒		
	จำนวนกิจกรรมเสริมสร้างคุณธรรมและจริยธรรม	กิจกรรม			๒		

ที่	รายการข้อมูล	หน่วยนับ	ภาควิชา	ภาควิชา	ภาควิชา	คณะ	ภาพรวมของส่วนงาน
	จำนวนกิจกรรมส่งเสริมศิลปะและวัฒนธรรม	กิจกรรม			๒		
องค์ประกอบที่ ๔							
ตัวบ่งชี้ที่ ๔.๓							
๔๗	จำนวนนักวิจัยประจำทั้งหมด (ปีการศึกษา)	รูป/คน			๖		
๔๘	จำนวนนักวิจัยประจำที่ลาศึกษาต่อ (ปีการศึกษา)				-		
๔๙	จำนวนเงินของส่วนงานจัดสรรสนับสนุนงานวิจัยและงานสร้างสรรค์ (จำนวนเงินที่มีการลงนามในสัญญารับทุน)(ปีงบประมาณ)	บาท			-		
๕๐	จำนวนเงินสนับสนุนงานวิจัยและงานสร้างสรรค์จากภายใน (จำนวนเงินที่มีการลงนามในสัญญารับทุน)(ปีงบประมาณ)	บาท			-		
๕๑	จำนวนเงินสนับสนุนงานวิจัยและงานสร้างสรรค์จากภายนอก (จำนวนเงินที่มีการลงนามในสัญญารับทุน) (ปีงบประมาณ)	บาท					
ตัวบ่งชี้ที่ ๔.๔							
๕๒	จำนวนบทความวิจัยระดับชาติและนานาชาติที่ตีพิมพ์ทั้งหมด (ปีปฏิทิน)	บทความ					
	จำนวนบทความที่มีค่าน้ำหนัก ๐.๑๒๕	บทความ			๑		
	จำนวนบทความที่มีค่าน้ำหนัก ๐.๒๕	บทความ					
	จำนวนบทความที่มีค่าน้ำหนัก ๐.๕๐	บทความ					
	จำนวนบทความที่มีค่าน้ำหนัก ๐.๗๕	บทความ					
	จำนวนบทความที่มีค่าน้ำหนัก ๑.๐๐	บทความ					
๕๓	จำนวนงานสร้างสรรค์ที่เผยแพร่ระดับชาติหรือระดับนานาชาติ (ปีปฏิทิน)	ผลงาน					
	จำนวนผลงานที่มีค่าน้ำหนัก ๐.๑๒๕	ผลงาน					
	จำนวนผลงานที่มีค่าน้ำหนัก ๐.๒๕	ผลงาน					
	จำนวนผลงานที่มีค่าน้ำหนัก ๐.๕๐	ผลงาน					
	จำนวนผลงานที่มีค่าน้ำหนัก ๐.๗๕	ผลงาน					

ที่	รายการข้อมูล	หน่วยนับ	ภาควิชา	ภาควิชา	ภาควิชา	คณะ	ภาพรวมของส่วนงาน
	จำนวนผลงานที่มีค่าน้ำหนัก ๑.๐๐	ผลงาน					
ตัวบ่งชี้ที่ ๔.๕							
๕๔	จำนวนผลงานวิจัยหรืองานสร้างสรรค์ที่นำมาใช้ให้เกิดประโยชน์ระดับชาติหรือระดับนานาชาติ (ปีปฏิทิน)	ผลงาน			๑		
ตัวบ่งชี้ที่ ๔.๖							
๕๕	จำนวนผลงานวิชาการที่มีระดับคุณภาพทั้งหมด	ผลงาน					
	ผลงานวิชาการที่มีค่าน้ำหนัก ๐.๒๕	ผลงาน					
	ผลงานวิชาการที่มีค่าน้ำหนัก ๐.๕๐	ผลงาน					
	ผลงานวิชาการที่มีค่าน้ำหนัก ๐.๗๕	ผลงาน			๑		
	ผลงานวิชาการที่มีค่าน้ำหนัก ๑.๐๐	ผลงาน			๗		
องค์ประกอบที่ ๕							
ตัวบ่งชี้ที่ ๕.๓							
๕๖	จำนวนโครงการบริการวิชาการทั้งหมด	โครงการ			๒		
	จำนวนโครงการบริการวิชาการที่ใช้กับการเรียนการสอน	โครงการ			๒		
	จำนวนโครงการบริการวิชาการที่ใช้กับการวิจัย	โครงการ			๒		
	จำนวนโครงการบริการวิชาการที่ใช้กับการขยายผลสู่การปรับปรุงรายวิชา	โครงการ			๒		
	จำนวนโครงการบริการวิชาการที่ใช้กับการขยายผลสู่การเปิดรายวิชาใหม่	โครงการ			๑		
	จำนวนโครงการบริการวิชาการที่ใช้กับการต่อยอดสู่หนังสือหรือตำรา	โครงการ			๒		
ตัวบ่งชี้ที่ ๕.๔							
๕๗	จำนวนโครงการที่เสริมสร้างความเข้มแข็งของชุมชนหรือองค์กรภายนอกทั้งหมด	โครงการ					
๕๘	จำนวนโครงการที่เสริมสร้างความเข้มแข็งของชุมชนหรือองค์กรภายนอกที่ดำเนินการบรรลุเป้าหมายไม่ต่ำกว่าร้อยละ ๘๐	โครงการ					

ที่	รายการข้อมูล	หน่วยนับ	ภาควิชา	ภาควิชา	ภาควิชา	คณะ	ภาพรวมของส่วนงาน
ตัวบ่งชี้ที่ ๕.๕							
๕๙	จำนวนโครงการที่ขึ้นนำ ป้องกันหรือแก้ปัญหาสังคมในด้านการบำรุงพระพุทธศาสนาทั้งหมด	โครงการ					
๖๐	จำนวนโครงการที่ขึ้นนำ ป้องกันหรือแก้ปัญหาสังคมในด้านการบำรุงพระพุทธศาสนาที่ดำเนินการบรรลุเป้าหมายไม่ต่ำกว่าร้อยละ ๘๐	โครงการ					
ตัวบ่งชี้ที่ ๕.๖							
๖๑	จำนวนโครงการที่ขึ้นนำ ป้องกันหรือแก้ปัญหาสังคมในด้านการสร้างสังคมสันติสุขทั้งหมด	โครงการ					
๖๒	จำนวนโครงการที่ขึ้นนำ ป้องกันหรือแก้ปัญหาสังคมในด้านการสร้างสังคมสันติสุขที่ดำเนินการบรรลุเป้าหมายไม่ต่ำกว่าร้อยละ ๘๐	โครงการ					
องค์ประกอบที่ ๖							
ตัวบ่งชี้ที่ ๖.๒							
๖๓	จำนวนโครงการ/กิจกรรมที่ส่งเสริมและสนับสนุนศิลปะและวัฒนธรรม	โครงการ/ กิจกรรม					
๖๔	จำนวนโครงการ/กิจกรรมที่ส่งเสริมและสนับสนุนศิลปะและวัฒนธรรม ที่ดำเนินการบรรลุเป้าหมายไม่ต่ำกว่าร้อยละ ๘๐	โครงการ/ กิจกรรม					
๖๕	จำนวนผลงานหรือชิ้นงานการพัฒนาศักยภาพความรู้และสร้างมาตรฐานศิลปวัฒนธรรม ที่ได้รับการประกาศเกียรติคุณ ยกย่อง ระดับชาติและนานาชาติ	ชื่อเรื่อง					
ตัวบ่งชี้ที่ ๖.๓							
๖๖	จำนวนโครงการหรือกิจกรรมที่พัฒนาสุนทรียภาพด้านศิลปะและวัฒนธรรม	โครงการ/ กิจกรรม					
๖๗	ผลการประเมินความพึงพอใจของบุคลากรและนิสิต (คะแนนเต็ม ๕)	คะแนน					
องค์ประกอบที่ ๘							

ที่	รายการข้อมูล	หน่วยนับ	ภาควิชา	ภาควิชา	ภาควิชา	คณะ	ภาพรวมของส่วนงาน
๖๘	รายรับทั้งหมดของมหาวิทยาลัย (ปีงบประมาณ)	บาท					
๖๙	รายรับจากการบริการวิชาการและวิชาชีพ	บาท					
๗๐	ค่าใช้จ่ายทั้งหมดของมหาวิทยาลัย โดยไม่รวมครุภัณฑ์ อาคาร สถานที่และที่ดิน (ปีการศึกษา)	บาท					
๗๑	ค่าใช้จ่ายทั้งหมดของมหาวิทยาลัย โดยไม่รวมครุภัณฑ์ อาคาร สถานที่และที่ดิน (ปีงบประมาณ)	บาท					
๗๒	ค่าใช้จ่ายด้านครุภัณฑ์ อาคาร สถานที่และที่ดิน(ปีงบประมาณ)	บาท					
๗๓	ค่าใช้จ่ายและมูลค่าในการบริการวิชาการและวิชาชีพ	บาท					
๗๔	ค่าใช้จ่ายและมูลค่าในการทำนุบำรุงศิลปวัฒนธรรม	บาท					
๗๕	ค่าใช้จ่ายเพื่อพัฒนาอาจารย์	บาท					
๗๖	ค่าใช้จ่ายที่ใช้ในระบบห้องสมุด คอมพิวเตอร์และศูนย์สารสนเทศ (ปีงบประมาณ)	บาท					
๗๘	เงินเหลือจ่ายสุทธิ (ปีงบประมาณ)	บาท					
๗๙	สินทรัพย์ถาวร (ปีงบประมาณ)	บาท					



**คำสั่งภาควิชาเศรษฐศาสตร์ คณะสังคมศาสตร์
มหาวิทยาลัยมหาจุฬาลงกรณราชวิทยาลัย
ที่ /๒๕๕๗
เรื่อง แต่งตั้งคณะกรรมการดำเนินการประกันคุณภาพการศึกษา**

เพื่อให้การประกันคุณภาพการศึกษา ภาควิชาเศรษฐศาสตร์ คณะสังคมศาสตร์ มหาวิทยาลัยมหาจุฬาลงกรณราชวิทยาลัย ดำเนินไปด้วยความเรียบร้อย มีประสิทธิภาพและบรรลุวัตถุประสงค์ ตามนโยบายของมหาวิทยาลัย

อาศัยอำนาจตามความในมาตรา ๓๖ แห่งพระราชบัญญัติมหาวิทยาลัยมหาจุฬาลงกรณราชวิทยาลัย พ.ศ.๒๕๔๐ จึงแต่งตั้งให้ผู้มีรายนามต่อไปนี้ เป็นคณะกรรมการดำเนินการประกันคุณภาพการศึกษา ภาควิชาเศรษฐศาสตร์ คณะสังคมศาสตร์ มหาวิทยาลัยมหาจุฬาลงกรณราชวิทยาลัย ประกอบด้วย

- | | |
|------------------------------|----------------------------|
| ๑. หัวหน้าภาควิชาเศรษฐศาสตร์ | ประธานคณะกรรมการ |
| ๒. พระครูปริมาณุรักษ์ รัตต. | รองประธานกรรมการ |
| ๓. พระคมสันต์ ฐิตเมธโส | กรรมการ |
| ๔. ผศ.สถิตย์ ศิลปชัย | กรรมการ |
| ๕. ผศ.ดร.ภัทรพล ใจเย็น | กรรมการและเลขานุการ |
| ๖. อาจารย์เดช ชูจันอัด | กรรมการและผู้ช่วยเลขานุการ |

ทั้งนี้ ตั้งแต่บัดนี้เป็นต้นไป

สั่ง ณ วันที่ ๑๐ เดือน กุมภาพันธ์ พุทธศักราช ๒๕๕๗

(นายพลวัฒน์ ชุมสุข)

หัวหน้าภาควิชาเศรษฐศาสตร์

คณะสังคมศาสตร์ มหาวิทยาลัยมหาจุฬาลงกรณราชวิทยาลัย